



Ajuntament
de Ripollet



Patronat
Municipal
d'Ocupació

Guia Municipal de formació i ocupació



Ajuntament de Ripollet Patronat Municipal d'Ocupació 2001

COORDINA I EDITA: PATRONAT MUNICIPAL D'OCUPACIÓ
DE L'AJUNTAMENT DE RIPOLLET
Carrer Sant Sebastià, 26 - 08291 RIPOLLET
Telèfon: 93 580 76 42 - Fax: 93 580 73 56

REDACCIÓ: SÍLVIA GARRIGA I CARMEN GUIRADO

FOTOGRAFIES: SÍLVIA GARRIGA I ARXIU PATRONAT

IMPRESSIÓ: GRÀFIQUES GIMÉNEZ S.C.P.

DIPÒSIT LEGAL: B-23646-2001

MAIG 2001

presentació de l'alcalde

L'Ajuntament de Ripollet, a través del Patronat Municipal d'Ocupació, està impulsant polítiques per millorar la taxa d'ocupació donant suport a les accions d'orientació i inserció laboral que desenvolupa aquest organisme.

L'esperit de treball i de diàleg constructiu del Consell d'Administració del Patronat, on participa el govern municipal, però també l'oposició, els agents socials i una representació empresarial, ha estat fonamental -junt amb l'experiència acumulada els darrers anys- per aconseguir una major eficàcia i eficiència en les accions que acabem de mencionar.



La il·lusió davant nous projectes, l'ambició per aconseguir la reducció de l'atur en el nostre municipi i el treball constant i diari no solament farà que disminueixi la taxa de desocupació, sinó que també millorarà la taxa d'ocupació.

Crec que val la pena ressaltar que el Patronat atén anualment a una mitjana de 800 persones, el 75% d'aquestes participa activament en accions o projectes i que més d'un 40% són contractades laboralment en un programa formatiu del Patronat, mentre que la resta rep acompanyament i assessorament en la recerca activa d'ocupació.

Un nou exemple de la lluita contra l'atur que desenvolupa el Patronat és l'entrada en funcionament dels serveis que ofereix la nova oficina del "club de la feina", situada al parc dels Mestres, que ajuden a incentivar la recerca de feina i a millorar la situació laboral de les ciutadanes i ciutadans de Ripollet.

Juan Parralejo Aragoneses
Alcalde

presentació del regidor

El Patronat Municipal d'Ocupació, conscient del paper fonamental que ha de desenvolupar en la lluita contra l'atur i la promoció de l'ocupació, està realitzant, des de la seva creació el 30 de gener de 1990, polítiques d'ocupació destinades a ajudar els ciutadans del nostre municipi que, per diverses causes, es troben en una situació de demanda activa de feina.

Fonamentalment, les actuacions més immediates estan dirigides a fomentar la inserció laboral dels col·lectius més desfavorits, com són els joves, els majors de 45 anys, els immigrants, les dones, els discapacitats i, en general, les persones amb majors dificultats socials.

Amb aquesta publicació, el Patronat pretén informar la població, de forma sencilla i gràfica, del desenvolupament dels diferents programes i projectes que es realitzen en les nostres dependències, així com de la col·laboració amb les institucions públiques de què el Patronat rep subvencions econòmiques i que, juntament a l'aportació municipal, són la font d'ingressos per al desenvolupament de les accions anomenades.

En els dos anys que porto assumint la màxima responsabilitat del Patronat, he pogut constatar la dinàmica de gestió i els òptims resultats obtinguts, que, en part, reflecteixen aquestes pàgines. I també que a aquests no serien possibles sense la coordinació amb l'Ajuntament, especialment amb la brigada municipal d'obres.

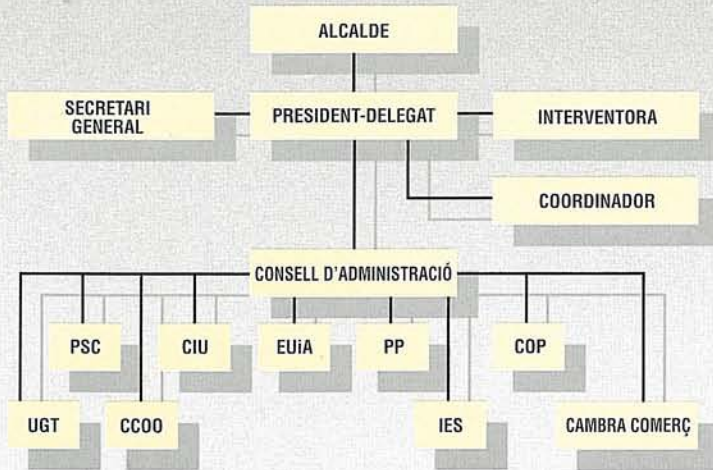
Per últim desitjaria, seguir animant les persones per que participin en els programes i cursos formatius, així com felicitar i animar els tècnics i professionals perquè segueixin treballant amb el mateix ímpetu, amb la finalitat d'aconseguir el màxim benestar dels ciutadans i ciutadanes de Ripollet.



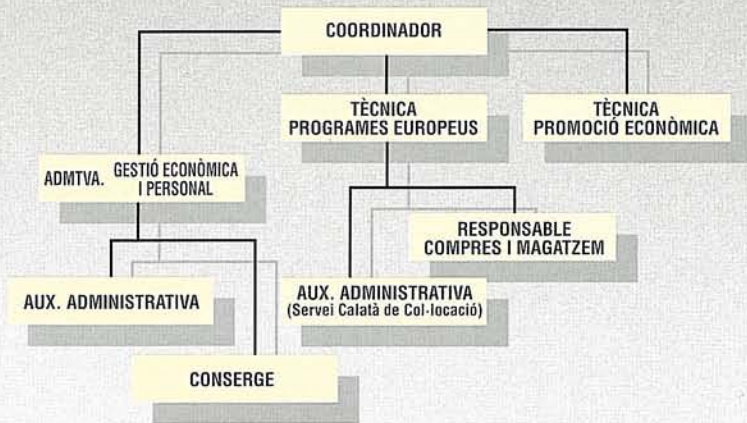
Manuel Muñoz Gómez
President-delegat del Patronat Municipal d'Ocupació

estructura del Patronat Municipal d'ocupació

consell d'administració



organigrama de funcionament



De dalt a baix i d'esquerra a dreta: Alex Toledo (CCOO), Rosa Espàrrach (PSC), José Antonio Hidalgo (Secretari General), Neus Comas (Interventora accidental), Carles Casanovas (UGT), Manuel Muñoz (President-delegat), Juan Parralejo (Alcalde), Sheila Cueto (PP) i Vicenç Gibert (Coordinador).



De dalt a baix i d'esquerra a dreta: Sílvia Garriga (Tècnica Promoció Econòmica), Carmen Guirado (Tècnica Programes Europeus), Carolina Ariza (Auxiliar Administrativa), Vicenç Gibert (Coordinador), Antonio Riart (Conserge), Trinidad Montero (Admtva. Gestió Econòmica i Personal), Jennifer Moreno, (Auxiliar Administrativa) i José Luis Fernández (Responsable Compres i Magatzem)

el patronat municipal d'ocupació

El Patronat Municipal d'Ocupació situat al carrer Sant Sebastià número 26 de Ripolllet, porta funcionant des de 1990 oferint serveis d'informació, assessorament, inserció i formació laboral als ciutadans de la nostra vila.

En el transcurs d'aquests anys, s'han anat realitzant una sèrie d'actuacions a la nostra localitat que són una mostra significativa del treball desenvolupat a través de diferents programes.

ajuntament

Escola taller Can Masachs 1988-90

Aquesta escola va estar formada per 115 alumnes que van aprendre els oficis de paleta, manyà, electricista i fuster amb l'objectiu de rehabilitar la masia que actualment és la seu de l'Ajuntament. El 90% dels alumnes van ser insertats laboralment un cop finalitzat el projecte.



sala de plens

Escola taller Molí d'en Ginestar 1988-93

Igual com a l'escola taller Can Masachs, van participar-hi joves d'entre 16 i 24 anys, rehabilitant el que és actualment la sala de plens. Al finalitzar el projecte, 97 dels 126 alumnes participants varen trobar una feina.

font del petricó

Escola taller Can Tiana Pont Vell 1999-2000

Aquest parc es troba ubicat al barri de Can Tiana i la seva rehabilitació ha permès finalitzar la urbanització del carrer Sant Sebastià, amb la construcció de la vorera i els murs de contenció de terres per evitar l'erosió del terreny. A més, s'han pogut ordenar els horts de la zona.

Un total de 134 alumnes van participar en les dues escoles, aconseguint finalment una inserció laboral del 95%.



casa natura

Escola taller Casa Natura "Els Pinetons" 1997-1999

Aquest edifici ha estat la primera obra de nova construcció realitzada per alumnes de 16 a 24 anys. Aquest espai permetrà a la regidoria de medi ambient col·laborar amb l'educació i formació mediambiental. En finalitzar el projecte, la inserció va ser d'un 90%.



patronat d'ocupació

Taller d'Ocupació—"Rehabilitació de les antigues dependències del col·legi Tiana" 1999-2000

En aquest programa han participat 16 persones majors de 45 anys i s'han rehabilitat les dependències on es troba ubicat el centre del PMO, per tal de poder oferir més serveis i de més qualitat.



els serveis del patronat municipal d'ocupació

ORIENTACIÓ

Servei que pretén oferir una guia per a tota persona en temes laborals. A partir d'aquest servei es pot obtenir informació referent a:

- Cursos de formació ocupacional, de reciclatge, etc.
- Itinerari professional
- Contractes laborals
- Drets i deures del treballador, etc.



INSERCIÓ

Aquest servei permet realitzar un acompanyament a les persones interessades en cercar un treball. L'acompanyament consisteix en facilitar l'elaboració de documents necessaris per una recerca de feina com poden ser:

- Currículum Vitae
- Sol·licituds
- Instàncies, etc.

Es compta amb una borsa de treball.





SERVEI CATALÀ DE COL·LOCACIÓ

Aquest servei depèn del Departament de Treball de la Generalitat de Catalunya. Té com a objectiu posar en contacte les empreses que han de cobrir llocs de treball i les persones que busquen feina o volen canviar. El Patronat es troba en el nivell 1 d'aquest servei i això suposa la inscripció de les persones que passen per un curs de formació ocupacional.



FORMACIÓ

S'ofereixen dos tipus de formació:

- Formació ocupacional: permet adquirir uns coneixements vinculats a les necessitats del teixit productiu. Està dirigida a treballadors desocupats o en actiu.
- Formació contínua: adreçada a treballadors en actiu per obtenir una recualificació professional.



programes adreçats a joves

El Patronat Municipal d'Ocupació realitza des dels seus inicis una sèrie de programes adreçats a joves amb edats compreses entre 16 i 24 anys per ajudar-los a millorar les seves possibilitats d'inserció laboral i social. Aspectes com el fracàs escolar o la manca de perspectives

laborals fan que hi hagi una clara necessitat d'oferir serveis vers aquest tipus de col·lectiu.

Els programes van des de donar una formació teòrica i pràctica d'un determinat ofici fins a oferir serveis d'orientació laboral.

Dins d'aquest grup s'han anat desenvolupant programes com:

escoles taller

Des de 1988 es realitzen aquestes escoles taller en què han estat contractats més de 300 joves de la nostra població. L'aprenentatge d'un ofici els facilita la posterior incorporació laboral.



cursos dins el programa Youthstart (jove engega)

Els Programes de Garantia Social (PGS) proporcionen una formació bàsica i professional que permet la incorporació al món laboral o continuar els estudis. Les especialitats realitzades han estat: auxiliar de geriatría, rahabilitació i manteniment d'edificis, dependenta de comerç i atenció al públic.



projecte pilot de barris

Els tècnics d'aquest programa han anat als barris per proposar a joves desmotivats i laboralment que s'acostin al Patronat a fi de rebre una orientació professional formulada d'una manera pràctica, realitzant diferents tallers relacionats amb oficis com informàtica, cuina, soldadura, electricitat, costura, bijuteria, etc.



programes adreçats a dones

Durant els darrers anys l'atur ha estat el gran protagonista per aquest col·lectiu i des de diferents entitats s'ha posat un especial èmfasi cap a les dones. Deixar de treballar per tenir cura de la llar, estar molt

temps inactives, interessar-se per professions sobrerrepresentades, tenir càrregues familiars, etc. són circumstàncies que es donen en molts casos i que dificulten la inserció laboral.

Dins d'una perspectiva per promoure la igualtat d'oportunitats entre gèneres s'han realitzat una sèrie de programes com:

now

Aquest programa va ser una iniciativa de la Comunitat Europea. El nom NOW resulta de les sigles en anglès de les paraules New Opportunities for Women (Noves Oportunitats per a les Dones) i significa també en aquest idioma "Ara". Va permetre que les dones es beneficiessin d'una sèrie d'activitats per facilitar la seva incorporació laboral. L'any 1992 van participar 133 dones, el 1994 124 i el 1999 més de 200, fent en el darrer programa un curs de Cuina i Càtering on varen participar 15 dones.



formació ocupacional

Conjuntament amb el Consell Comarcal del Vallès Occidental i la Diputació de Barcelona, el Patronat realitza cursos de formació adreçats exclusivament a dones per tal de potenciar la seva inserció laboral, fent cursos de pintura i decoració, marroquineria, treballadora familiar, costura, informàtica, etc.



Amb aquestes iniciatives, les dones, a més d'aprendre un ofici, rehabiliten el mobiliari urbà i les instal·lacions públiques



programes adreçats a disminuïts

Persones amb especials dificultats, són els disminuïts físics o psíquics. El fet de fomentar la integració sociolaboral i l'autonomia personal de les persones amb disminució esdevé un objectiu primordial.

L'aprenentatge d'accions que es poden catalogar com a tasques auxiliars en la producció de l'empresa, permeten treballar dues vessants dins de la integració laboral:

Dins d'aquest grup s'han anat desenvolupant programes com:

- L'empresarial, involucrant les empreses de l'entorn i potenciant la sensibilització del món empresarial envers el col·lectiu per donar l'oportunitat de demostrar les habilitats i la qualitat del treball d'aquestes persones.
- L'individual, fent una aproximació de les persones a l'entorn laboral per proporcionar una experiència real de treball.

suport a les tasques auxiliars a l'empresa



formació per a l'accés al món laboral



programes adreçats a immigrants

L'exclusió social és un fet que es dona en el nostre entorn. Esdevé necessari, per facilitar la seva integració dins de la comunitat, treballar amb les persones que arriben al nostre país i provenen de cultures diferents a la nostra. A partir de diversos estudis, s'ha observat que en els darrers

anys aquest col·lectiu ha crescut de manera considerable, per tant urgeix fer una tasca preventiva, dotant-los d'eines i recursos que afavoreixin la seva integració sense renunciar a la seva cultura.

Aquests col·lectius han estat presents en programes com:

pirmi

Des de 1995 es realitzen cursos per a persones que reben una prestació econòmica anomenada de renda mínima per a la inserció. Aquest col·lectiu s'ha caracteritzat, tot i no ser exclusiu, per estar format per gent de diferents ètnies. En el transcurs d'aquests anys, s'han realitzat tallers de costura, cuina, paleta, forja, jardineria, etc.



obres i serveis d'interès general i social

Aquests treballs tenen com a objectiu millorar diferents espais públics mentre s'afavoreix la contractació de persones que tenen més dificultat per a insertar-se laboralment.



adaptació sociolaboral a l'entorn

Amb aquestes iniciatives es pretén afavorir la inserció laboral i social. Aquests programes es realitzen en col·laboració amb altres àrees municipals com poden ser Serveis Socials i Ensenyament, així com amb l'Escola d'adults. L'objectiu principal és millorar el coneixement de la llengua i de l'entorn cultural on viuen.



programes adreçats a majors de 45 anys

La inserció laboral de les persones aturades majors de 45 anys esdevé un problema per a la nostra societat. Cada cop es demana més gent amb experiència, estudis,

aptituds..., aspectes que fan que aquest col·lectiu es trobi amb dificultats alhora de reinserir-se laboralment.

obres i serveis d'interès general i social (antics Plans d'Ocupació)

Per a moltes persones que es troben a l'atur per manca de formació tècnica específica, els plans d'ocupació els donen l'oportunitat de ser contractats laboralment durant un període de 6 mesos i aleshores rehabilitar i condicionar espais públics deteriorats.



taller d'ocupació

Aquests projectes pretenen afavorir la inserció laboral de les persones aturades majors de 45 anys. La contractació de persones que en molts casos fa temps que no treballen suposa un fet molt significatiu que els permet tornar-se a incorporar a la vida laboral.

programes adreçats a treballadors en actiu

El fet de tenir una feina cada cop va més relacionat amb aspectes com adaptabilitat, innovació... que precisen d'un

continu reciclatge i, per tant, d'una formació per tal de ser més competitius.

Sota aquesta filosofia el PMO ha anat desenvolupant al llarg d'aquests anys una sèrie de programes com:

formació ocupacional per a treballadors

Empreses del nostre municipi sol·liciten la possibilitat de realitzar formació per als seus treballadors. Aquesta es fa en la pròpia empresa o en les nostres dependències facilitant els mitjans personals i tècnics de què disposem.



formació contínua

Reciclar-se és un fet molt important i des de el Patronat així es contempla des de l'any 1992.



altres actuacions del PMO

conveni UGT/CCOO

Aquest conveni ha permès mantenir una col·laboració amb els sindicats més representatius, per tal de poder oferir una sèrie de cursos i mòduls orientatius en temes relacionats amb seguretat laboral, drets i deures dels treballadors, entre d'altres.

estudi de necessitats empresarials

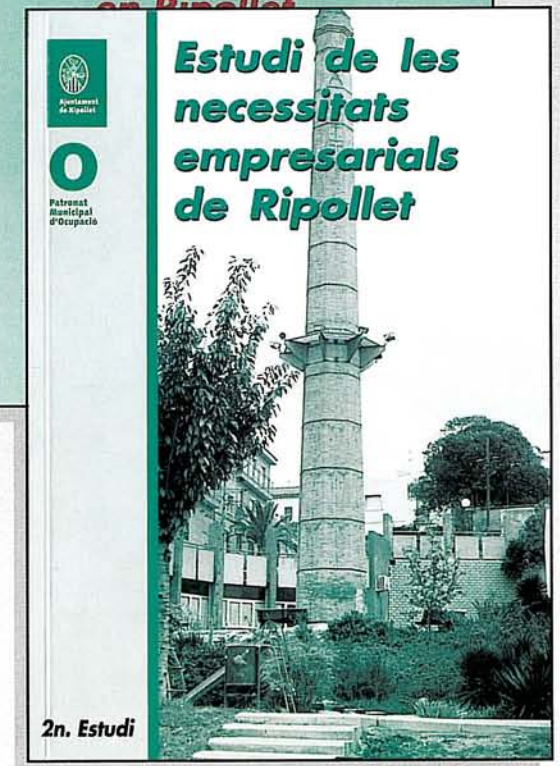
Aquests estudis han permès conèixer l'evolució de les necessitats d'inserció i formació de les empreses en els sectors productius i comercials de la vila.

pacte territorial Vallès Occidental

El 1997, la comarca del Vallès Occidental va començar a desenvolupar un pacte per a l'Ocupació. Ha estat una experiència pilot que ha demostrat ser innovadora i integral en el seu enfocament i que ha contribuït a reduir la taxa de desocupació i a millorar la qualitat de l'ocupació.

estudi de la immigració a Ripollet

Amb aquest estudi s'ha pogut analitzar el perfil dels immigrants (la nacionalitat, el sexe, l'edat, la formació, l'experiència laboral, etc.), així com la situació dins del municipi. En aquest estudi ha participat el Departament de Serveis Socials.



El Patronat Municipal d'Ocupació ha inaugurat un nou espai d'atenció: Servei d'Orientació i Informació Laboral-Club de la Feina. L'objectiu d'aquesta oficina és apropar el Patronat

al ciutadà, per facilitar informació dels serveis que ofereix. Per això, el servei està ubicat en el Parc dels Mestres Vila Bonilla, entre el Centre cultural i el Mercat municipal.

Què pot trobar l'usuari?

atenció personalitzada

El servei compta amb el suport d'un expert que conduirà les actuacions davant la recerca activa d'ocupació.

recursos materials per a la recerca de feina

Ordinador, internet, telèfon, fax, guies, manuals, premsa especialitzada i altres documents d'interès.

Què pot obtenir?

informació laboral

Informació laboral general sobre els programes gestionats pel Patronat i altres entitats.
Informació sobre l'entorn laboral

orientació professional

Orientació individualitzada o en grup de tècniques de recerca de feina.

borsa de treball

Facilitar contactes entre ofertes de la zona i els demandants que busquen feina.

El servei funciona de dilluns a divendres de 10'00 a 14'00 hores. La resta de l'horari, el ciutadà serà atès a les dependències del Patronat, al carrer Sant Sebastià, 26.



escola taller "Molí d'en Rata"

Remodelació i rehabilitació de l'antic molí i construcció d'un edifici annex per a la complementació dels serveis del Patronat d'Ocupació destinat a la formació de 32 joves d'entre 16 i 24 anys en els oficis d'electricista, paleta, pintor i fuster.



taller d'ocupació "Viver de plantes autòctones"

Construcció d'un nou edifici al costat de la "Casa Natura" per a la reproducció de plantes autòctones destinat a la formació de 16 persones majors de 45 anys, dones i immigrants on es formaran en els oficis de paleta i jardiner.