

Departament de Serveis Socials
Memòria 2006

Índex

Presentació.....	5
1. Línies d'actuació dels serveis socials.....	10
2. Serveis Socials	14
• Definició.....	15
• Marc Legal.....	15
• Funcions i actuacions dels SSAP (Serveis Socials d'Atenció Primària).....	18
• Estructura dels SSAP a Ripollet.....	22
• Organigrama i personal del Departament.....	24
• Pressupostos	25
• Dades bàsiques.....	26
• Població atesa.....	27
3. Serveis generals que ofereixen els SSAP de Ripollet.....	29
• Serveis generals.....	30
• Tràmits generals.....	35
4. Programa d'acollida.....	36
• Descripció.....	37

• Objectius.....	37
• Serveis i projectes.....	38
• Dades generals del projecte d'acollida.....	40
• Principals problemàtiques detectades.....	43
5. Programa d'infància i adolescència.....	47
• Descripció.....	48
• Objectius.....	49
• Serveis i projectes.....	49
• Dades generals del programa d'infància i adolescència.....	59
• Principals problemàtiques detectades.....	60
6. Programa d'adults i família.....	65
• Descripció.....	66
• Objectius.....	67
• Serveis i projectes.....	67
• Dades generals del programa d'adults i família.....	74
• Principals problemàtiques detectades.....	75

7.	Programa de gent gran.....	79
	• Descripció.....	80
	• Objectius.....	80
	• Serveis i projectes.....	81
	• Dades generals del programa de gent gran.....	89
	• Principals problemàtiques detectades.....	90
8.	Coordinacions.....	98
9.	Tasca docent.....	102
10.	Formació permanent i supervisió.....	105
11.	Convenis i subvencions.....	108
12.	Valoració	116



Presentació

Aquesta memòria vol ser un reflex de tot el treball realitzat durant l'any 2006 per tots els qui formem el departament de serveis socials d'atenció primària de l'Ajuntament.

És un document on s'intenta descriure la realitat social que arriba al departament, però també vol donar eines per valorar i reflexionar com és la societat en la que vivim i quins efectes produeix en els ciutadans.

Realitats com la dependència de les persones, les mancances d'habitatges, dificultats d'accés al món laboral, els canvis en els valors familiars, la immigració,...etc tots i cadascun d'aquests elements poden ajudar a créixer o també a agreujar els sistemes familiars i personals més febles.

Cal anar planificant línies estratègiques municipals amb l'objectiu d'evitar situacions de precarietat i poder millorar qualitativament la intervenció social del nostre municipi.

Repetint el que ja vaig dir en la memòria anterior:

Per tot això hem d'avançar cap a unes polítiques socials innovadores, fortes i fetes amb planificació, amb una dotació de recursos econòmics i humans adequats per dur-les a terme.

Ripollet, encara està creixent, i les dades que ara us presentem constaten la necessitat de créixer també en recursos socials, per ser capaços de millorar el nivell de benestar social dels nostres ciutadans i ciutadanes.

Rosa Esparrach i Vilalta

Regidora de Serveis Socials i Sanitat

Gener 2006



1 Línies d'actuació dels serveis socials

El IV Pla d'actuació social 2003 - 2006 ens concreta les línies d'actuació social, en el marc de les polítiques de protecció social a Catalunya que permetin promoure i complementar les capacitats de les persones, afavorint la igualtat d'oportunitats i avançant cap a un model de societat inclusiva, acollidora i solidària.

Aquestes línies estratègiques són:

- **Centrar l'atenció en les persones i els seus drets.**
- **Promoure la vida i el desenvolupament de les persones en el seu entorn familiar i social habitual.**
- **Millorar les cobertures dels serveis i prestacions adaptant-los a les singularitat de l'entorn i garantint l'equilibri territorial.**
- **Millorar la qualitat dels serveis.**
- **Promoure la participació i implicació dels diferents agents.**
- **Impulsar la gestió del coneixement en matèria de serveis socials.**

Intentant aplicar aquestes línies al nostre entorn municipal i, per tant, a la nostra realitat social podem concretar uns objectius específics per cada línia específica que tot seguit descrivim:

Centrar l'atenció en les persones i els seus drets:

- Millorar l'accessibilitat dels ciutadans als serveis socials de Ripollet i als serveis que s'hi ofereixen.
- Garantir l'equitat en l'accés als serveis i prestacions.
- Orientar els serveis a les necessitats detectades.

Promoure la vida i el desenvolupament de les persones en el seu entorn familiar i social habitual:

- Promoure la prevenció de les situacions i els factors de risc social.
- Potenciar la família com a nucli socialitzador.
- Promoure actuacions de suport a les famílies amb persones dependents a càrrec.
- Prioritzar mesures de promoció de l'autonomia personal.

Millorar les cobertures dels serveis i prestacions adaptant-los a les singularitat de l'entorn i garantint l'equilibri territorial:

- Millorar la cobertura dels serveis i prestacions.
- Adaptar els serveis a les necessitats detectades.

Millorar la qualitat dels serveis:

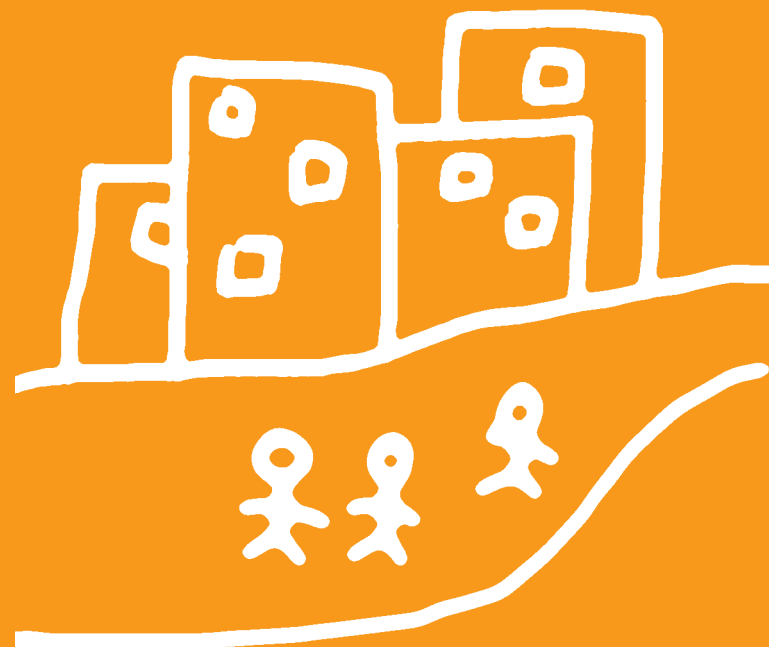
- Garantir la qualitat en els serveis.
- Millorar la professionalització.
- Millorar els processos d'atenció social i els processos de gestió.

Promoure la participació i implicació dels diferents agents:

- Formalitzar convenis amb les administracions competents per garantir la cooperació administrativa.
- Coordinar actuacions amb diferents àrees municipals.
- Coordinar actuacions amb serveis, recursos i/o entitats del sector.
- Promoure la participació dels ciutadans .

Impulsar la gestió del coneixement en matèria de serveis socials:

- Promoure el coneixement de les necessitats socials i la seva evolució.
- Impulsar un sistema permanent d'informació social.



2 Serveis Socials

Definició

Definim els serveis socials com “el conjunt d’activitats organitzades que, mitjançant la intervenció de personal preparat i amb el suport d’equipaments i recursos adequats, s’orienten a promoure els mitjans i a prevenir la marginació, i també a promoure la prestació de suport personal, d’informació, d’atenció i ajut a tots els ciutadans i col·lectius, especialment a aquelles persones o aquelles famílies que, per raó de dificultats de desenvolupament i d’integració en la societat, de manca d’autonomia personal, de disminucions físiques, psíquiques o sensorials, de problemes familiars o de marginació social, són creditors de l’esforç col·lectiu i solidari”. (Llei 26/1985 de Serveis Socials).

Marc legal

Catalunya inicia la recuperació de la seva autonomia política l’any 1979 i, per tant, també la possibilitat d’organitzar les seves institucions assistencials tot desenvolupant un marc jurídic adient que sigui la base de l’exercici de les seves responsabilitats polítiques. El marc legislatiu de serveis

socials està constituït per una normativa general d'abast internacional i estatal i per una normativa específica d'abast autonòmic.

Dintre de la legislació general, en primer lloc cal fer referència a la **Constitució de 1978**, la qual afirma que l'Estat espanyol és un estat social, de dret i democràtic, reconeix el dret a la autonomia de les nacionalitats i regions que integren l'Estat, defineix els drets fonamentals de la persona i els principis rectors de la política social i econòmica.

En segon lloc, trobem **l'Estatut d'Autonomia de Catalunya (Llei orgànica 4/1979, de 18 de desembre)**, el qual, d'acord amb el text constitucional, assigna competència exclusiva en matèria d'assistència i serveis socials a la Generalitat de Catalunya i defineix els principis de política social. D'altra banda, s'han de tenir presents els continguts de la **Declaració Universal de Drets Humans, la Carta Social Europea i altres tractats internacionals**, als quals tant la Constitució com l'Estatut fan referència explícita.

La legislació específica bàsica que defineix el Sistema català de serveis socials està formada pels textos legals següents:

- **Llei 12/1983, d'administració institucional de la sanitat i de l'assistència i els serveis socials de Catalunya**, que defineix l'administració institucional dels serveis socials (creació de l'Institut Català d'Assistència i Serveis Socials).

- **Llei 26/1985, de serveis socials**, que delimitava l'àmbit i l'ordenació general dels serveis socials a Catalunya.
- **Decret 27/1987, d'ordenació dels serveis socials de Catalunya.**
- **Llei 8/1987, municipal i de règim local de Catalunya.** Els ajuntaments dels municipis amb més de 20.000 habitants tenen l'obligació de prestar serveis socials.
- **Llei 4/1994, d'administració institucional, de descentralització, de desconcentració i de coordinació del Sistema català de serveis socials.**
- **Decret legislatiu 17/1994 que unifica els textos legals anteriors.**
- **Decret 284/1996, de regulació del Sistema català de serveis socials.** Representa el desplegament reglamentari de l'anterior decret legislatiu.
- **Altres textos sense rang normatiu** com el Mapa de serveis socials, els Plans d'actuació social a Catalunya o els Convenis de cooperació interadministrativa entre el Departament de Benestar Social i les corporacions locals.
- A finals de l'any 2006, es va aprovar a nivell de tot l'Estat la "**Llei 39/2006, de 14 de desembre, de Promoció de l'Autonomia Personal i Atenció a les Persones en situació de dependència**". Aquesta Llei entra en vigor l'1 de gener de 2007 i regula les condicions bàsiques per a la promoció de l'autonomia personal i l'atenció a les persones en situació de dependència mitjançant la creació d'un Sistema per a l'autonomia i atenció a la dependència, en el que col·laboren i hi participen l'administració General de l'Estat, les Comunitats Autònomes i els Ajuntaments. L'administració de la Generalitat, a Catalunya, conjuntament amb els Ajuntaments

ja està treballant en aquells processos que seran fonamentals per realitzar la valoració de grau de dependència i l'accés als recursos i prestacions.

- **Menció especial a la nova Llei de serveis socials, que està previst s'aprovi durant el 2007.** És un projecte ambiciós, ja que pretén dirigir els serveis socials cap a la universalització i assegurar els drets socials a tota la població. Els principis en els quals es basa la nova llei de serveis socials són els següents:

- Reconèixer els drets socials a les persones i avançar cap als drets subjectius exigibles.
- Assegurar un finançament sostenible d'acord amb la mitjana europea en despesa social.
- Definir la carta de drets socials, els drets i deures de les persones a qui van adreçats els recursos.
- Concretar la implicació de les diferents administracions que intervindran en la satisfacció dels drets, posant èmfasi en la descentralització i municipalització dels serveis.

Funcions i actuacions del SSAP

D'acord amb els continguts de l'article 6 del Decret legislatiu 17/1994, de refosa de les lleis de serveis socials i assistència, els principis del Sistema català de serveis socials són els següents:

- **Responsabilitat pública** en la promoció de prestacions de serveis socials mitjançant l'aportació de recursos financers, tècnics i humans.
- **Simplificació, racionalització i eficàcia** en la utilització dels mitjans i recursos disponibles per la prestació de serveis socials.
- **Reconeixement i promoció de la iniciativa social.**
- **Globalització** de les seves prestacions, atenent les necessitats globals de la persona i evitant la seva parcialització.
- **Integració de la persona** en el seu medi o si s'escau, reinserir-los en l'entorn de la comunitat.
- **Descentralització** en la prestació de serveis, tendint a apropar la xarxa a l'usuari.
- **Participació** de les entitats d'iniciativa social i dels usuaris en la seva programació i control.
- **Prevenió**, orientant la seva intervenció vers la superació de les causes dels problemes.

- **Planificació i coordinació** de la prestació de serveis socials amb la finalitat de donar una resposta ordenada i global a les necessitats socials.

Els Serveis Socials és caracteritzen per ser un àmbit on les competències són territorials, és a dir, recauen als ajuntaments i consells comarcals, els quals regula i subvenciona el Departament de Benestar Social de la Generalitat, mitjançant l'Institut Català d'Assistència i Serveis Socials (ICASS).

Començarem amb la presentació de la Xarxa dels Serveis Socials de Catalunya (en els seus dos nivells) i després veurem els programes on es despleguen les actuacions. La xarxa té dos nivells establerts per la Llei de serveis socials de 1985 i regulacions posteriors. Aquests nivells són:

Serveis Socials d'Atenció Primària

- **Organisme responsable:**

Institut Català d'Assistència i Serveis Socials (ICASS), Departament de Benestar Social.

- **Definició dels Serveis Socials d'Atenció Primària:**

Constitueixen el punt d'accés immediat al Sistema Català de Serveis Socials, el primer nivell d'aquest, el més proper a l'usuari i als àmbits familiar i social. Aquests serveis es presten mitjançant equips multiprofessionals.

- **Qui hi pot accedir:**

Totes les persones que viuen a Catalunya i especialment aquelles que pateixen mancances socials.

- **Serveis que es presten:**

- Serveis bàsics d'atenció social primària.
- Serveis d'atenció domiciliària.
- Servei de telealarma i teleassistència.
- Serveis de residència d'estada limitada.
- Serveis de menjador.
- Serveis de centres oberts per a infants i adolescents.

- **Funcions dels Equips Bàsics d'Atenció Social Primària (EBASP):**

- Detecció i prevenció de situacions de risc o d'exclusió.
- Recepció i anàlisi de les demandes relatives a les necessitats socials de l'àrea corresponent.
- Informació, orientació i assessorament.
- Aplicació del tractament de suport a persones, famílies o grups.
- Gestió de serveis d'atenció domiciliària i els altres que siguin determinats per via reglamentària.
- Tramitació i seguiment de programes i prestacions que requereixin la seva intervenció.
- Treball social comunitari.
- Tramitació de propostes de derivació als serveis socials d'atenció especialitzada.

- **Personal:**

Disposen d'un equip multiprofessional bàsic format, com a mínim, per un treballador social i un educador social.

Serveis Socials Especialitzats

- **Organisme responsable:**

ICASS, Departament de Serveis Socials.

- **Definició dels programes:**

Són objecte de conveni els programes i actuacions en l'àmbit dels serveis socials i benestar social següents:

- Atenció especialitzada a persones amb disminució.
- Atenció especialitzada a la gent gran.
- Atenció especialitzada a toxicòmans.
- Marginació social i lluita contra la pobresa.
- Formació d'adults.
- Inversions d'equipaments socials i comunitaris.
- Recerca, assistència tècnica i formació.
- Altres.

Estructura dels SSAP de Ripollet

Els Serveis Socials de Ripollet estan situats al carrer de la Salut, 1, al mig del nucli antic del poble i junt a l'Església de Sant Esteve. Aquests funcionen amb un **model centralitzat**, és a dir, amb una única ubicació física territorial i compartint els mateixos serveis centrals com són la regidoria, la direcció, el servei d'assistència domiciliària (SAD) i el suport administratiu.

El servei està obert de 8 a 15 h de dilluns a divendres, i tot i que els ciutadans poden passar en qualsevol moment d'aquesta franja horària, cada professional té uns dies marcats per a les entrevistes personals.

Aquest model de funcionament es basa en l'**acollida única**, un servei per a tot el municipi que ofereix una atenció immediata a l'usuari. L'objectiu principal és rebre, estudiar i donar resposta a la demanda dels usuaris, ja sigui orientant o bé derivant a un programa adequat a la necessitat detectada. Aquest programa pot pertànyer als mateixos serveis socials o a d'altres serveis i/o recursos externs.

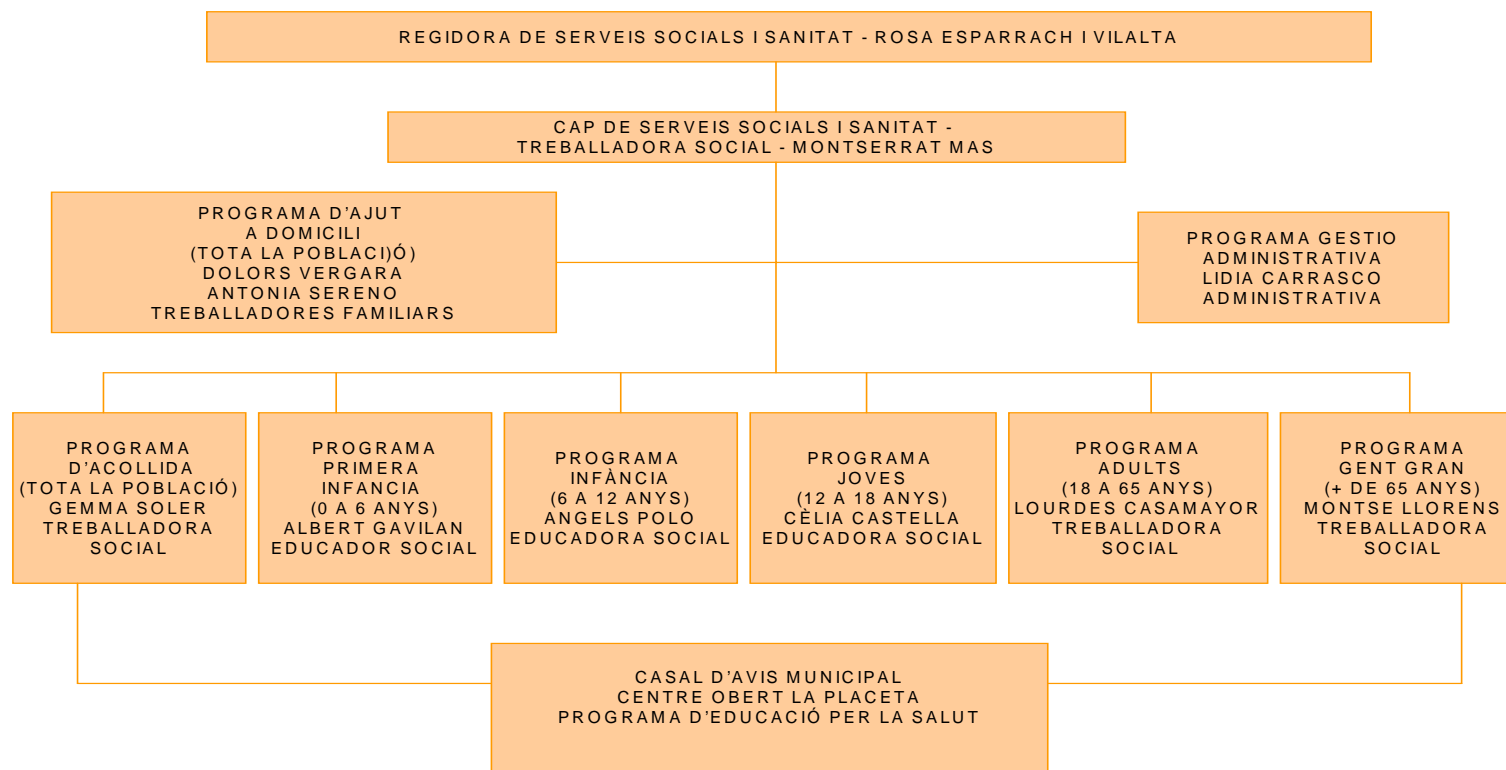
Aquest servei d'acollida gestiona també les tramitacions per accedir als recursos assistencials que presta el Sistema Català de Serveis Socials. Els diferents programes amb els quals compta el Departament de Serveis Socials són:

- **Programa d'acollida**, amb una treballadora social com a responsable.
- **Programa d'infància i adolescència**.
 - Primera infància, de 0 a 6 anys.
 - Infància, de 6 a 12 anys (primària).
 - Adolescència i joves, de 13 a 18 anys (secundària).

Cadascun d'aquests àmbits d'edat tenen com a responsable un educador social.

- **Programa d'adults i famílies**, la responsable del programa és una treballadora social.
- **Programa de gent gran**, dirigit per una treballadora social.

Organigrama. Personal del departament



Pressupostos (despeses)

Serveis Socials

	Previsió inicial	/	Previsió Definitiva	
● Capítol 1 (despeses de personal)	397.801'37	/	397.801'37	€
● Programes adults i famílies (despeses corrents)	26.100	/	26.100	€
● Programa gent gran (despeses corrents)	201.420	/	229.799'84	€
● Programa infància i adolescència (despeses corrents)	87.010	/	88.902'46	€
● Programes adults i famílies (transferències corrents)	78.000	/	133.270	€
● Programa gent gran (transferències corrents)	17.000	/	17.000	€
● Programa infància i adolescència (transferències corrents)	95720	/	116.457'45	€
Total	902.951'37	/	1.009.331'12	€

Aquest són els pressupostos aprovats per a l'any 2006, però cal fer menció que des de fa uns tres anys aproximadament, no acabem l'any sense haver hagut de proposar una modificació de crèdit.

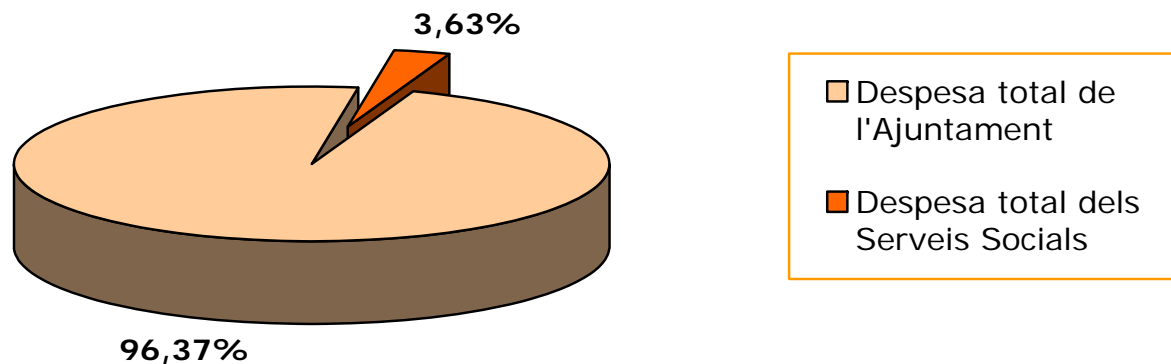
Dades bàsiques (despeses)

Pressupost inicial de l'Ajuntament de Ripollet en Serveis Socials

1.009.331'12

(El pressupost inicial total de l'Ajuntament l'any 2006 ha estat de 27.798.738)

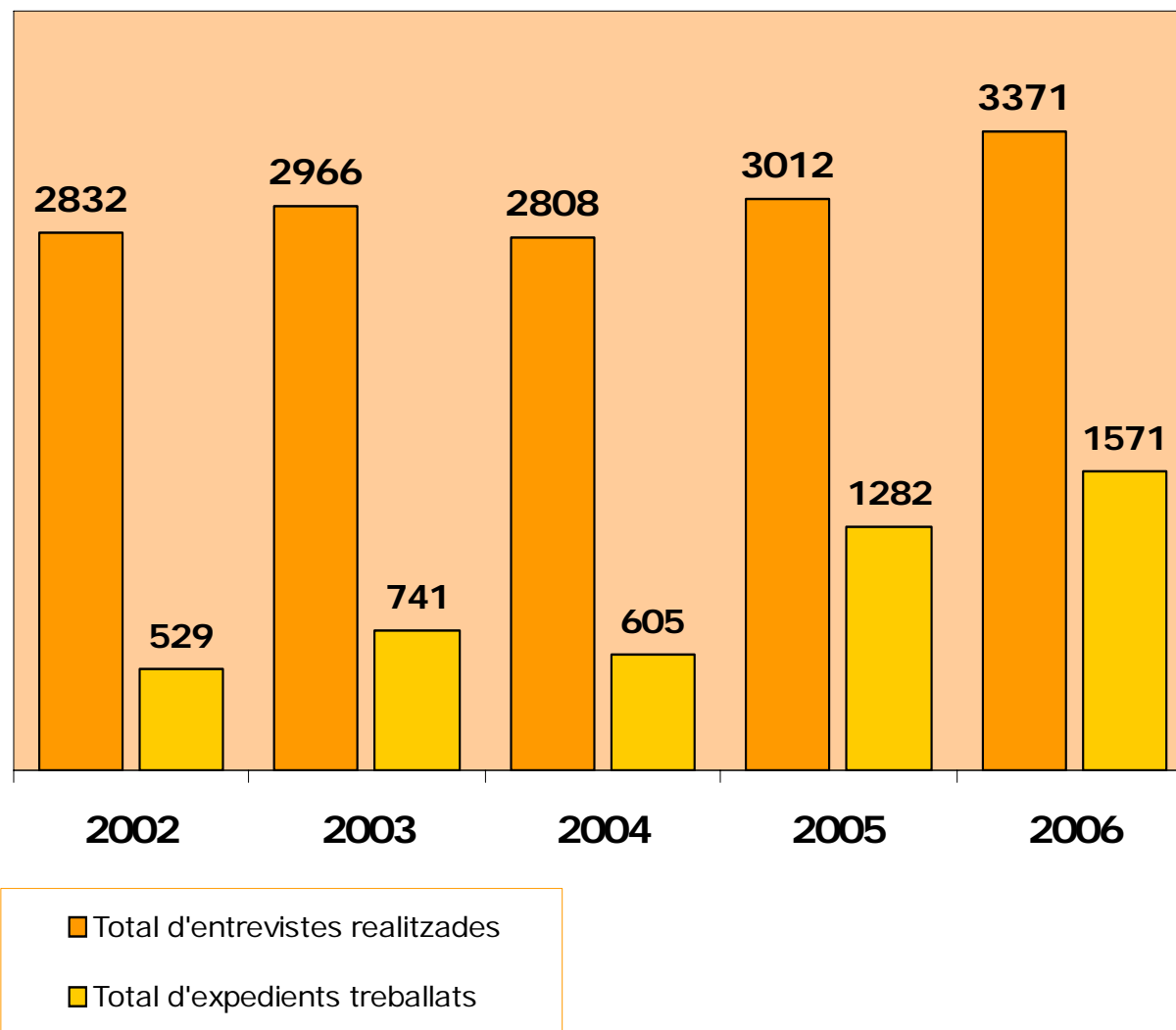
Gràfic comparatiu de les despeses totals



Despesa de l'Ajuntament en serveis socials per habitant i any
(36.252 habitants, a gener de 2007)

27'84 euros

Expedients atesos i entrevistes realitzades al departament.





3 Serveis generals que ofereixen els SSAP

Serveis generals

Recepció i atenció telefònica

Servei obert de 8 a 15 hores de dilluns a divendres i adreçat a tota la població. Es duu a terme a través d'un administratiu que realitza tasques d'informació general, programa les visites dels tècnics del servei i és el responsable de la gestió administrativa del departament (beques, ajudes econòmiques, correspondència, junta de govern, etc.)

Segons les dades extretes del programa de registres de l'Ajuntament (RES DAR), es constata que Serveis Socials és el departament de l'Ajuntament que més quantitat de registres de sortida ha realitzat durant l'any 2006.

Informació i orientació

És el servei bàsic de l'Atenció Social Primària, immers dins de tots els àmbits de treball. Consisteix en informar i orientar a les persones sobre el conjunt coordinat de serveis socials, establiments, prestacions econòmiques i activitats generals de prevenció, atenció i promoció social que es duen a terme a Catalunya

Protocol d'atenció a les urgències socials

Estableix la resposta davant de situacions o successos precipitats i imprevistos, que requereixin d'una atenció immediata.

Urgències socials ateses	24
--------------------------	-----------

Protocol d'atenció a la violència domèstica

Atenció i acollida de les persones afectades per aquesta problemàtica per tal de preservar la seva integritat física i psíquica i donar una resposta integral a les seves necessitats.

Casos de violència domèstica atesos	26
-------------------------------------	-----------

Projecte d'ajuts econòmics

Els ajuts econòmics van adreçats a garantir les necessitats bàsiques d'aquells col·lectius més desfavorits i/o per evitar el deteriorament de situacions vulnerables. És una eina de treball socioeducatiu.

TIPUS D'AJUT	QUANTITAT	COST
CONTRACTACIÓ I DEUTES D'HABITATGE	55	41763€
ALLOTJAMENT PROVISIONAL	15	9012'26€
ESCOLA BRESSOL	21	11239€
CANGURATGE	2 FAMÍLIES	3900€
DEUTES DE SUBMINISTRAMENTS	12	1531'79€
COMPRA D'ALIMENTS I NECESSITATS BÀSIQUES	9	1327'2€
MATERIAL ORTOPÈDIC	7	1895€
TERÀPIES EDUCATIVES I/O PSICOLÒGIQUES	7	3405€
MEDICACIÓ I FARMÀCIA	2	75'16€
PIS URGÈNCIA DONES MALTRACTADES	1	5625€
ADVOCAT	2	1200€
ACTIVITATS EXTRAESCOLARS	11	3238'9
LLIBRES I MATERIAL ESCOLAR	258	21722'55
ACTIVITATS D'ESTIU	59	6893'56€
TRASLLAT AJUDES TÈCNIQUES GENT GRAN	3	525'36€
SUPRESSIÓ BARRERES ARQUITECTÒNIQUES	1	1445€
RESIDÈNCIA GENT GRAN	4	10237'76€
TOTAL	468	125.036'54€

Programa d' atenció domiciliària

Accions coordinades que es realitzen a casa de l'usuari, dirigides a proporcionar atencions personals, atencions de caràcter urgent, ajuda a la llar i suport social a aquelles persones o famílies amb situacions de manca d'autonomia personal, dificultats de desenvolupament o amb problemàtiques familiars especials.

Serveis d'atenció domiciliària realitzats	97
---	-----------

Atenció social

Donar una resposta mitjançant la intervenció social per fer possible la resolució, millora o tractament de les problemàtiques socials plantejades pels usuaris del servei.

Expedients atesos	1571
-------------------	-------------

Gestió de recursos assistencials

Tràmits per accedir als recursos assistencials que presta el Sistema Català de Serveis Socials.

Programa d'educació per la salut i d'atenció a les drogodependències.

El programa de prevenció és un programa d'intervenció comunitari ja que incideix en tota la població de Ripollet. Els àmbits d'intervenció són l'educatiu, el dels Serveis Socials i el comunitari.

- **Àmbit educatiu**

Pares i mares, mestres i alumnes de les escoles de primària i dels instituts de secundària de Ripollet.

- **Àmbit dels Serveis Socials**

Tècnics de l'equip del Departament de Serveis Socials de Ripollet

- **Àmbit comunitari**

Mitjans de comunicació, associacions entitats, xerrades d'interès general.

Els destinataris dels diferents projectes preventius són els ciutadans de Ripollet.

Total d'assistents als diversos tallers adreçats a pares i mares d'Educació Primària	144
Sessió prevenció consum tàbac per alumnes de 6e de Primària CEIP Tatché	50
Total d'assistents als diversos tallers adreçats a pares i mares d'Educació Infantil	262
Total d'assistents a la conferència a càrrec de Carles Capdevila, "Educar de bon humor"	30
Total d'assistents a les sessions realitzades amb els joves de l'Escola taller	24
Total d'assistents sessions prevenció riscos laborals Patronat Municipal Ocupació	24
Total d'assistents a la sessió realitzada amb els joves de Aspasur	45
Total assistents alumnes Educació Secundària	36

Durant el 2006 s'ha dut a terme un grup terapèutic per deixar de fumar dins el personal de l'Ajuntament. Han participat 9 persones, que han realitzat 18 sessions de grup.

Tràmits generals

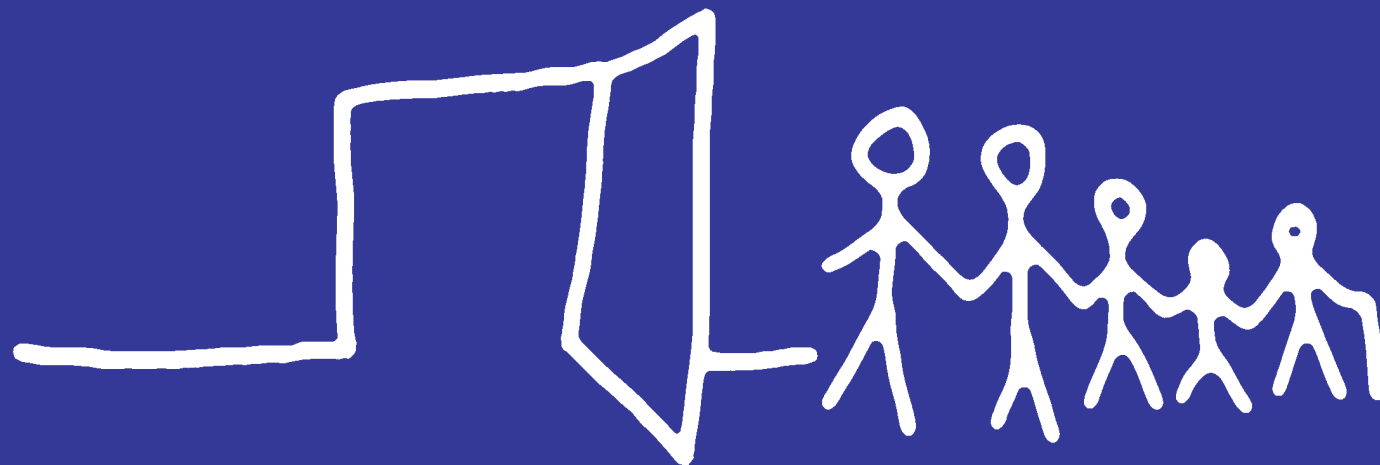
S'indica el nombre total dels tràmits més freqüents gestionats des del Departament durant el 2006.

Sol·licituds al programa d'ajut a famílies amb menors de 3 anys	256
Derivacions a Càrites Parroquial	121
Sol·licitud de reconeixement o revisió del grau de disminució	112
Sol·licitud al programa d'ajudes d'atenció social a persones amb disminució	40
Sol·licituds de pensions no contributives tramitades	31
Tràmits judicials (*)	29
Sol·licituds a ajuts de lloguer a la Generalitat	20

Concessió de targetes d'aparcament per a persones discapacitades	21
Partes Policia Local rebuts als SSAP	54
Reclamacions administratives diverses	16

(*) S'hi inclouen:

- Les denúncies de totes aquelles situacions de risc detectades pels tècnics d'Atenció Primària, davant de l'òrgan judicial corresponent (Fiscalia, Jutjat de 1^a. Instància i Instrucció, ...).
- Donar resposta a tots aquells requeriments judicials previ estudi social de cada cas.



4 Programa d'acollida

Descripció

Ofereix atenció immediata a l'usuari per tal de rebre, estudiar i donar resposta a la primera demanda , si és d'informació - orientació, o bé fer un prediagnòstic i una corresponent derivació cap al servei adient, ja sigui del mateix equip d'atenció primària o altres serveis.

El servei facilita l'accés als Serveis Socials i permet identificar aquells col·lectius amb més precarietat social i econòmica de la població, per poder ser tractats de manera individualitzada pels diferents professionals del Departament.

Objectius

- Millorar la qualitat dels Serveis Socials d'Atenció Primària.
- Agilitzar les primeres visites, reduint el temps d'espera dels usuaris.
- Fer de filtre de totes les demandes rebudes en l'atenció primària en serveis socials.

Serveis i projectes

Informació i orientació sobre recursos socials públics i privats.

Gestió i tràmit de recursos assistencials

- Pensions.
- Sol·licitud d'ajuts assistencials per a la protecció dels cònjuges supervivents.
- Sol·licitud de reconeixement del grau de disminució i de revisió del grau.
- Sol·licitud d'orientació i valoració laboral (disminuïts)
- Targeta d'aparcament (disminuïts).
- Programa d'ajudes d'atenció social a persones amb disminució.
- Sol·licitud de prestació econòmica per infant a càrrec menor de 3 o 6 anys.
- Sol·licitud d'ajut al lloguer de l'habitatge per a determinats col·lectius (Departament d'Arquitectura i Habitatge).

- Sol·licitud d'ajut econòmic, per aliments i roba de Caritas.
- Sol·licitud de serveis de voluntariat o per suport escolar de Creu Roja.
- Sol·licitud d'ajut i suport a les persones amb dependència (Viure en Família).

Servei d'atenció a les urgències socials.

Donar resposta a situacions o successos precipitats i imprevistos, que requereixen d'una atenció immediata.

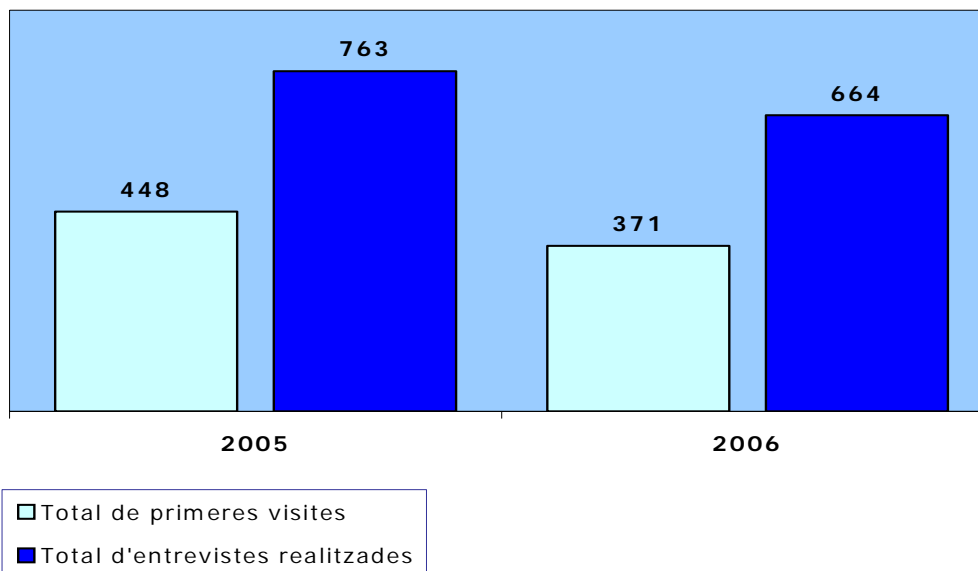
Derivació de casos.

Es deriven casos als diversos programes dels Serveis Socials d'Atenció Primària i també a altres Serveis Especialitzats.

Dades generals programa

Total d'expedients socials atesos al Programa d'Acollida durant l'any 2006: 574

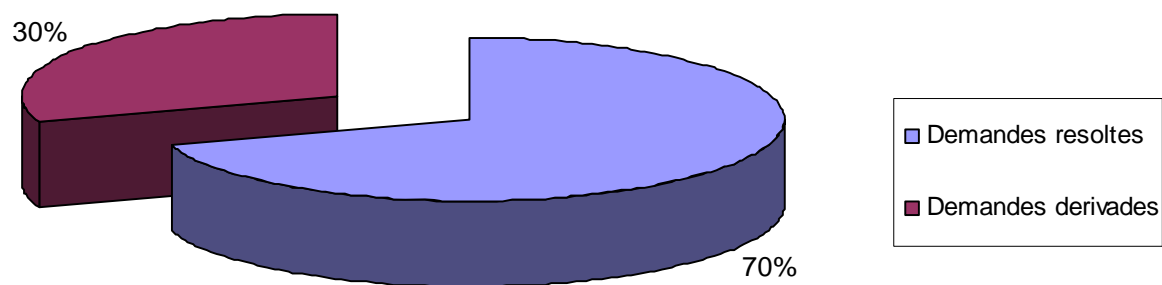
Total de primeres visites i entrevistes realitzades.



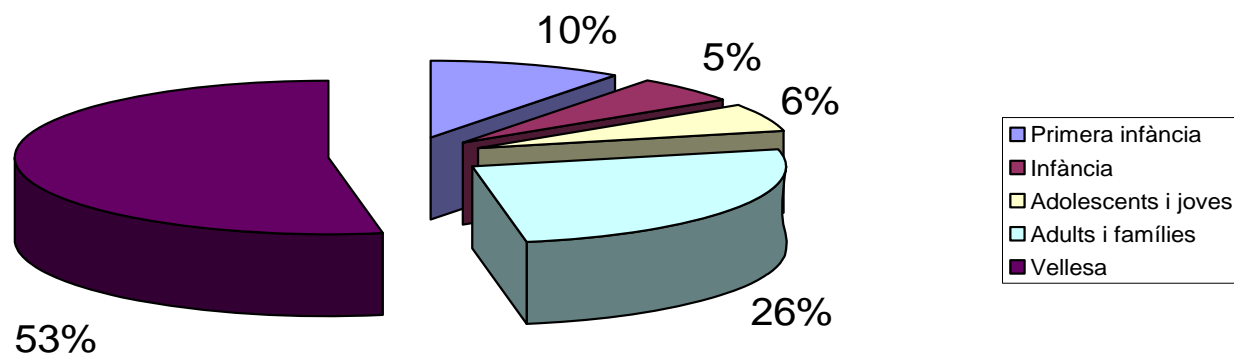
Total de visites no presentades al 2006 amb hora de visita sol·licitada per l'usuari: 222.

Demandes resoltes i derivades.

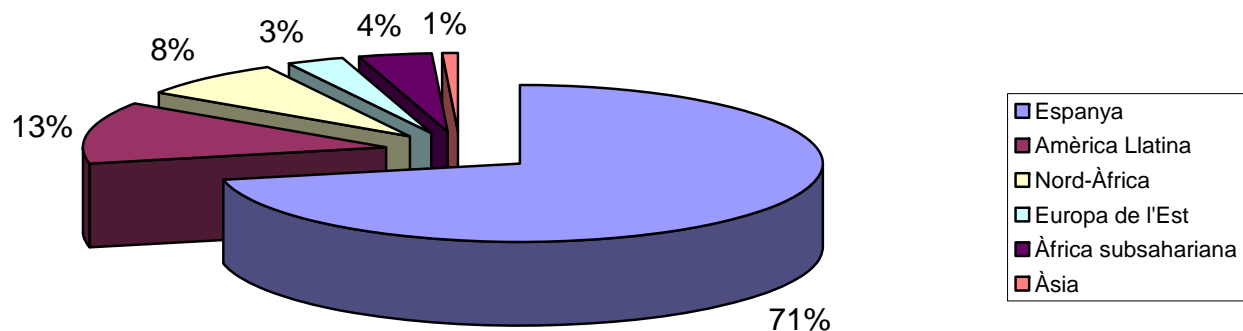
Demandes resoltes	463
Demandes derivades	201



Expedients socials derivats per àmbit d'edat.



Procedència de les famílies ateses per acollida.



Principals problemàtiques detectades

- Persones grans amb dependència.
- Dificultats econòmiques derivades d'atur, trastorns de salut física o psíquica,....
- La no regularització legal de les persones immigrades (permís de residència i permís de treball)
- Extrema pobresa dels nouvinguts.

- Dificultats en les relacions familiars, sovint provocat pel volum de persones en un habitatge.
- Dificultats d'adaptació social.
- Mancança de places d'escola bressol pública.
- Situació de maltractes (violència domèstica).



5 Programa d'infància i adolescència

Descripció

Programa dirigit a treballar amb les famílies que presenten dificultats en l'atenció dels seus fills; ja sigui pel què fa a pautes educatives, d'atenció bàsica o de conflictes de relació; així com informar i/o orientar sobre qualsevol qüestió educativa i/o social.

El programa d'infància i adolescència es divideix en tres àmbits d'edat diferenciats cadascun dels quals està a càrrec d'un educador social:

- 0 a 6 anys: Primera infància
- 6 a 12 anys: Infància (primària)
- 12 a 18 anys: Adolescència i joves (secundària)

Objectius

- Conèixer la problemàtica real dels infants i adolescents del municipi.
- Prevenir situacions de risc en l'àmbit de la infància i l'adolescència.
- Detectar situacions de risc social en l'àmbit de la infància i l'adolescència.
- Intervenir, mitjançant plans de treball integrats, en les situacions de risc social detectades.
- Derivar casos als serveis especialitzats.
- Planificar, executar i avaluar plans d'actuació comunitaris.

Serveis i projectes

Atenció i tractament social

Seguiment i intervenció socioeducativa amb les famílies i menors per tal de prevenir i tractar situacions de risc social i dificultats d'adaptació social.

Suport econòmic a les famílies

- **Beques de llibres**

Conjunt d'ajuts econòmics individualitzats mitjançant els quals es facilita la compra de llibres i material escolar a les famílies amb dificultats econòmiques i socials garantint un correcte seguiment del curs.

- **Beques de menjador**

Conjunt d'ajuts econòmics individualitzats mitjançant els quals es facilita el servei de menjador escolar a aquelles famílies amb dificultats econòmiques i socials. L'ajut pot ser del 50 % o del 100% de l'import mensual del menjador segons la situació de cada família.

BEQUES DE MENJADOR DURANT L'ANY 2006

	CC 50%	CC+AJ 100%	AJ 50%	AJ 100%	TOTAL
GENER	62	61	4	21	148
FEBRER	63	67	3	18	151
MARÇ	59	66	0	16	141
ABRIL	53	52	1	14	120
MAIG	48	55	1	15	119
JUNY	14	29	1	11	55
SETEMBRE	44	115	4	2	165
OCTUBRE	51	115	7	7	180
NOVEMBRE	45	116	16	17	194
DESEMBRE	36	102	13	18	166

TOTAL AJUTS INDIVIDUALS: 1439

MITJANA MENSUAL: 143.9

COST:

AJUNTAMENT: 47.577,6€

CONSELL COMARCAL: 57214,3€

FAMÍLIES: 32454,9

8 AJUTS MENJADOR CENTRE DIA GENT GRAN

- **Escoles Bressol**

Ajudes temporals destinades a famílies amb infants amb necessitat de gaudir d'aquest espai de relació, joc i aprenentatge per diferents motius: manca de recursos educatius, recursos econòmics ajustats, antecedents familiars d'absentisme escolar...

- **Colònies i activitats extraescolars**

Aquest tipus d'ajuts tenen com a objectiu garantir l'accés a recursos normalitzats a aquells infants del municipi que, per diferents problemàtiques socio-familiars, queden exclosos de la realització de colònies escolars, crèdits de síntesi i/o activitats extraescolars.

- **Canguratges**

Ajudes temporals destinades a famílies per afavorir la inserció en el món laboral d'algun dels cuidadors garantint la cura dels menors.

- **Serveis educatius especialitzats**

Ajudes que es realitzen a famílies amb menors que han de fer tractament a serveis educatius especialitzats de caire privat: psicomotricitat, logopèdia, tractaments psicològics, reeducacions, teràpia familiar...

Projecte d'absentisme

Pautes d'intervenció basades en la coordinació entre els IES i les escoles, el Departament de Serveis Socials i la Policia Local, amb l'objectiu de detectar i prevenir situacions d'absentisme, afavorir la integració a l'escola dels infants i adolescents en situació de risc social i garantir el dret de l'obligatorietat de l'ensenyament fins als 16 anys.

Casos d'absentisme procedents de l'escola primària	10
Casos d'absentisme procedents de l'escola secundària	45

Protocol de coordinació i derivació de casos entre Serveis Socials i els centres educatius del municipi.

Aquest protocol vol incidir en les problemàtiques socials dels infants escolaritzats que es troben en situació de risc, o són susceptibles de trobar-s'hi.

Els objectius són: recollir informació sobre els casos de seguiment i sobre aquells detectats mitjançant l'acollida al Departament de Serveis Socials; recollir informació sobre nous casos, i rebre'n la derivació; elaborar i consensuar el pla de treball per a cada cas; i assessorar en aspectes socials al professorat.

Protocol d'actuació amb menors

Projecte elaborat conjuntament amb la Policia Local, on es defineix un protocol d'actuació per tal de coordinar les respectives actuacions davant de casos on trobem menors implicats en actes vandàlics, pre-delinqüents, delinqüents, agressions,... amb l'objectiu d'unificar les actuacions de prevenció i detecció, i el treball educatiu en situacions de risc social on hi ha implicats menors.

Casos treballats	2
------------------	---

Orientació formativa i laboral

S'ofereix informació i orientació formativa i laboral a joves amb l'objectiu de clarificar els propis interessos, habilitats i expectatives de futur, per tal de facilitar i acompanyar en el procés de presa de decisions.

Casos treballats	36
------------------	----

Projectes comunitaris

- **Centre Obert "La Placeta".**

Els centres oberts són serveis diürns que realitzen una tasca preventiva fora de l'horari escolar, que donen suport, estimulen i potencien l'estructuració i el desenvolupament de la personalitat, la socialització, l'adquisició d'aprenentatges bàsics i d'esbarjo, i compensen les deficiències socioeducatives de les persones ateses.

El Centre Obert La Placeta, equipament depenent del Departament de Serveis Socials, atén diàriament un total de 30 infants d'edats compreses entre els 3 i els 12 anys, en horari de 17:30 a 19:30 hores. L'atenció directa dels menors recau sobre 3 monitors contractats per una empresa externa.

Aquests infants arriben al Centre Obert derivats pels educadors d'infància i primera infància de Serveis Socials, encarregats de fer la selecció dels alumnes segons els casos treballats al departament i de les demandes de les escoles. Igualment, aquests educadors s'ocupen, posteriorment, de realitzar el treball individual amb les famílies dels infants per tal de dur a terme un treball global amb el menor i les seves famílies, alhora que supervisen la tasca directa dels monitors al centre. L'educadora d'infància és l'encarregada de coordinar el funcionament general del centre, ocupant-se de tots els temes d'infraestructura, material i activitats extraordinàries, que es realitzen sota el control directe del Departament de Serveis Socials.

Durant l'any 2006, ha continuat en funcionament el projecte "Parlem-ne", que consisteix en una sèrie de sessions mensuals, que els educadors d'infància realitzen amb els pares dels menors usuaris del recurs, coincidint amb l'horari en què els infants realitzen les activitats. L'objectiu general d'aquestes sessions és treballar, de forma grupal i dinàmica pautes educatives bàsiques, que és la principal problemàtica que hem detectat en les famílies amb les quals es treballa des de l'àmbit d'infància i adolescència. Amb aquestes accions pretenem realitzar una tasca preventiva per tal d'evitar futures situacions de risc en els nostres usuaris. Val a dir que les sessions realitzades fins al moment han tingut una acollida molt positiva per part de les famílies.

Alumnes atesos al Centre Obert	43
--------------------------------	----

Sessions projecte "Parlem-ne"	2
-------------------------------	---



- **"Cap infant sense una joguina"**

La tradicional campanya "Cap infant sense una joguina" es pot realitzar gràcies a l'aportació voluntària i desinteressada de joguines per part dels ciutadans i veïns del poble, destinades als infants de famílies més desfavorides. Des de Serveis Socials s'ha realitzat la llista de famílies beneficiàries de la campanya que en la majoria de casos correspon a casos de seguiment.

Seguint amb el projecte iniciat durant el curs passat, hem volgut donar un caire més educatiu a la campanya combinant la recollida dels lots de joguines amb una xerrada amb les famílies beneficiàries sobre "Nens, joguines i pares" dinamitzada pels educadors de Serveis Socials. Durant la xerrada es

va presentar la campanya als pares, vàrem explicar la tradició de Reis per aquelles famílies que no la coneixien i vàrem poder parlar sobre “Nens, joguines i pares”, remarcant la idea que el millor regal és jugar amb ell. Una vegada finalitzada la xerrada es va procedir a fer entrega dels lots de joguines a les famílies assistents.

Famílies beneficiàries de la campanya	52
Infants inclosos a la campanya	110



- **“Apropa’t”**

Projecte emmarcat dins el Programa d’educació per la salut i l’àmbit d’adolescència i joves del Departament de Serveis Socials i els IES de Ripollet, on es plantegen diferents sessions de treball amb adolescents i pares i/o mares, entorn a temes relacionats amb l’adolescència, la sexualitat, la prevenció del consum de drogues i els hàbits alimentaris.

Es pretén contribuir en la formació integral de l'alumnat dels IES, a través de l'orientació personal i social, facilitant l'autoconeixement en els àmbits de la personalitat, interessos i hàbits saludables, així com oferir informació bàsica als pares i mares per tal d'afavorir les intervencions educatives amb els seus fills i filles adolescents.

Sessions realitzades amb l'alumnat dels IES	36
Sessions realitzades amb pares i mares	16

Derivació de casos a serveis especialitzats.

Els educadors socials del Programa d'infància i adolescència realitzen la derivació dels casos susceptibles de ser atesos als Serveis Especialitzats o altres entitats de caire social. Es realitzen derivacions a:

- Equip d'Atenció a la Infància i l'Adolescència (EAIA). (*)
- Centre de Desenvolupament Infantil i Atenció Precoç (DAPSI).
- Creu Roja (reforç escolar).
- Recursos de formació Ocupacional (Patronat Municipal d'Ocupació, Casa d'Oficis...).
- Esplais (La Gresca, Estel...)
- Centre de Salut Mental Infantil i Juvenil (CSMIJ).

- Teràpies educatives i/o psicològiques privades.
- Teràpia familiar privada.
- Serveis materno- infantils (Provida, Càrites Diocesana...).
- Altres.

(*) Els **EAIA** (equips d'atenció a la infància i l'adolescència) són uns equips pluridisciplinars de professionals destinats a la detecció, prevenció, tractament i seguiment dels infants i adolescents en situacions d'alt risc social a Catalunya.

Volem destacar el nombre de casos derivats o treballats amb l'Equip d'Atenció a la Infància i l'Adolescència (EAIA) donat que es tracta de casos en situació d'alt risc social.

Casos treballats conjuntament amb l'EAIA	32 (correspon a 52 menors en situació d'alt risc social)
<ul style="list-style-type: none"> • Assessorament durant l'any 2006: 13 • Derivats durant l'any 2006: 5 • Pendants d'estudi per part de l'EAIA: 2 	

Dades generals programa

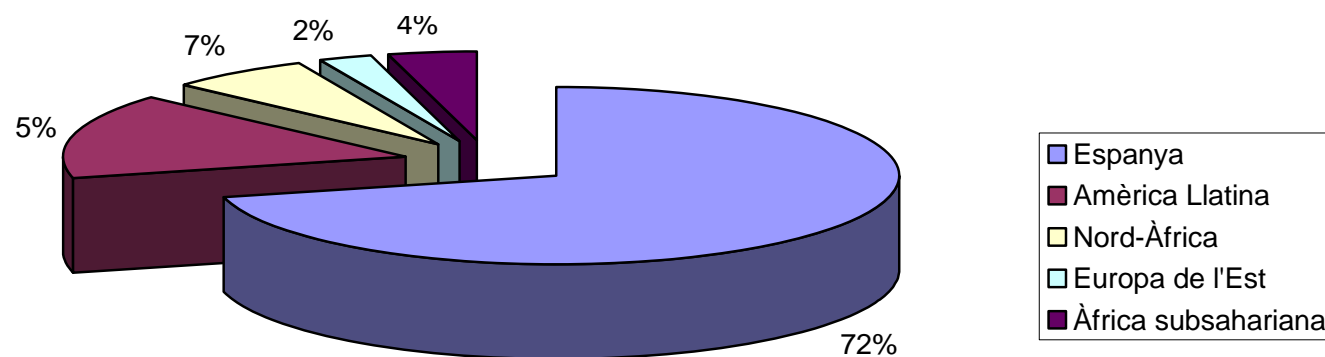
Total d'expedients treballats	370
Total d'entrevistes realitzades	863
Total entrevistes programades i no presentades	254
Visites al domicili	25
Casos iniciats durant el 2006	148

Procedència de les derivacions

• Altres professionals	30
• Instituts	39
• Centres d'infantil i primària	35

● Programa d'acollida	44
● Policia Local	4

Procedència famílies ateses:



Principals problemàtiques detectades

Es presenten les problemàtiques detectades i treballades segons la seva importància.

- Manca de recursos educatius per part de les famílies.
- Dificultats en les relacions familiars.
- Dificultats per cobrir les necessitats bàsiques del menor, tant materials com afectives.
- Dificultats econòmiques.
- Dificultats d'adaptació escolar (bàsicament en menors en edat de preescolar i secundària).
- Situació de negligència i/o maltractaments.
- Dificultats d'adaptació social derivades de processos migratoris (detectada bàsicament en adolescents).
- Absentisme escolar.
- Necessitat d'orientació formativa i/o laboral.
- Vandalisme i/o predelinquència.



6 Programa d'adults i família

Descripció

Un cop elaborat un primer diagnòstic de la situació social, ja sigui pel professional del servei d'acollida o bé per professionals d'altres entitats, pot iniciar-se d'acord amb l'usuari o família un seguiment social periòdic i individualitzat, adreçat a la població de 25 a 64 anys.

Aquest servei actua per tal d'ajudar l'usuari i el seu nucli familiar a donar una resposta que faci possible la millora, solució o la derivació als serveis especialitzats de les problemàtiques socials plantejades.

Aquestes intervencions socials poden tenir una vessant d'atenció assistencial, fent ús dels recursos socials existents a la comunitat i a les diferents administracions públiques, i una vessant més preventiva i educativa segons el diagnòstic social fet i el pla de treball establert amb els usuaris.

Objectius

Oferir un servei d'atenció social individualitzada a persones adultes per tal de resoldre, millorar o derivar a serveis especialitzats les problemàtiques plantejades pels usuaris del servei.

Serveis i projectes

Atenció social.

Atenció social de seguiment, periòdic i individualitzat, de persones adultes del municipi derivades des del servei d'acollida o d'altres professionals externs (ABS, salut mental, etc.)

Gestió de recursos assistencials.

Els Serveis Socials d'Assistència Primària informen i gestionen els tràmits per accedir als recursos que presta el sistema català de Serveis Socials. Aquests tràmits poden iniciar-se a partir de demandes rebudes pels usuaris o bé ser proposats pels tècnics per tal d'ajudar a millorar i solucionar situacions de precarietat econòmica, sociosanitària... Els tràmits més freqüents amb la població adulta han estat els següents.

- **Amb relació a l'economia familiar:**

Tràmit d'ajuts d'urgència social per deutes.

- **Amb relació a la salut i discapacitats:**

Tràmits d'ajuts per medicació, de reconeixement o revisió de la discapacitat, sol·licitud d'equipaments per a persones discapacitades, tràmits de subvencions d'atenció social a persones discapacitades, tràmits de pensions d'invalidesa...

- **Amb relació a l'habitatge:**

Tràmit d'ajuts personalitzats a l'allotjament, ajuts per al pagament del lloguer.

- **Altres tràmits administratius:**

Recursos d'alçada, reclamacions prèvies, tràmits INSS, OTG...

Gestió del PIRMI.

Els SSAP, com a punt d'accés a la xarxa pública de Serveis Socials, elaboren i fan el seguiment dels Plans Individuals d'Inserció (P.I.R.) tal com s'especifica a la Llei 10/97, de 3 de juliol, de la Renda Mínima d'Inserció (R.M.I.).

La RMI és un recurs que engloba les següents accions: prestacions d'urgència, actuacions de suport a la integració social, formació bàsica i laboral i prestació econòmica mensual. "La finalitat de la R.M.I. és prestar suport adequat a totes les persones a qui els calgui per a atendre les necessitats bàsiques per a viure en la societat, amb els recursos convenients per mantenir-se i per afavorir-ne la inserció o la reinserció social i laboral " Llei 10/97, de 3 de juliol, article 2.

● Famílies beneficiàries de la R.M.I.	112
● Expedients en actiu a 31.12.2006	74
● Expedients donats d'alta	44
● Expedients donats de baixa	35
● Denegats	3

Motius de la baixa dels 35 expedients de PIRMI.

● Incorporació laboral	12
● Accés a altres prestacions	6
● Incompliment d'acords	8
● Canvis en la situació personal o familiar	4
● Trasllet de municipi	3
● Defunció	2

Suport econòmic a actuacions adreçades a persones discapacitades.

- **Ajuts per natació amb monitor individualitzat**

Per a persones amb una discapacitat que no puguin assistir a classes de natació de caire grupal per causa de les dificultats o especificitat derivades de la seva discapacitat. El cost d'aquesta activitat ha estat compartit al 50% entre les famílies beneficiàries i els ajuts econòmics concedits pel departament de serveis socials.

Nombre de beneficiaris	8
------------------------	---

- **Ajuts per gimnàstica i esport**

Classes de gimnàstica de manteniment i esport per a persones amb disminució psíquica que assisteixen als centres ocupacionals d'ASPASUR. El cost d'aquesta activitat ha estat assumit íntegrament pel Departament de Serveis Socials durant tot el curs escolar.

Nombre de beneficiaris	13
------------------------	----

- **Ajuts per al transport a centre ocupacional i centre especial de treball**

Ajut econòmic parcial sobre el cost del transport diari a diferents centres ocupacionals i laborals.

Nombre de beneficiaris	23
------------------------	----

Dades generals programa

Total d'expedients treballats (famílies ateses)	271
---	------------

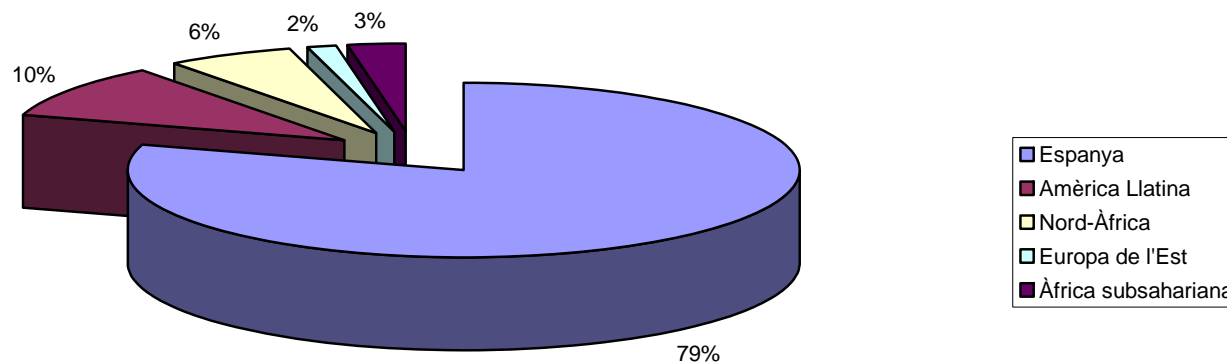
Total d'entrevistes realitzades	902
Total d'entrevistes programades i no presentades	105

Visites al domicili	39
---------------------	-----------

Expedients derivats des del servei d'acollida	52
---	-----------

Expedients derivats des d'altres serveis, expedients reoberts o accés directe	70
---	-----------

Procedència famílies ateses



P

principals problemàtiques detectades

- Dificultats per a la integració social. Risc d'exclusió social.
- Famílies monoparentals amb dificultats socioeconòmiques.
- Malalties orgàniques i psíquiques cròniques. Malalties psíquiques transitòries.
- Manca d'autonomia personal.
- Baixa qualificació laboral, inestabilitat i precarietat laboral, manca d'hàbits laborals.

- Manca de documentació (en persones estrangeres).
- Preus excessius de l'habitatge amb poca oferta d'habitatges de lloguer i inaccessibilitat a l'habitatge de propietat.
- Relloguers i amuntegament.
- Ingressos econòmics baixos.



7 Programa de gent gran

Descripció

Programa dirigit als veïns de Ripollet de més de 65 anys i des d'on s'intenta oferir diversitat de recursos que permetin l'atenció global i integral de la persona gran i la seva família. Entenem que la població en edat avançada presenta unes característiques pròpies, amb uns processos vitals específics i unes necessitats socials i sanitàries que cal analitzar i atendre.

Objectius

- Oferir un servei d'atenció especialitzada a la gent gran dins el propi municipi.
- Millorar la qualitat de vida de les persones grans i de les famílies que tenen al seu càrrec persones grans.
- Informar, orientar i oferir una diversitat de recursos dirigits a la gent gran segons les necessitats detectades.

- Donar suport a les famílies.
- Detectar i prevenir sobre situacions de possible desintegració del nucli familiar i/o possibles internaments, així com situacions de progressiu deteriorament personal.

Serveis i projectes

Atenció social

Seguiment periòdic i individualitzat de persones de més de 65 anys o famílies que atenen a persones grans amb algun tipus de dependència, del municipi, derivades pels diversos serveis, principalment acollida i serveis sanitaris.

Gestió i tràmit de serveis i recursos socials

Tràmits per accedir als recursos assistencials que presta el Sistema Català de Serveis Socials. Aquests tràmits poden iniciar-se a partir de demandes rebudes pels usuaris o per proposta dels tècnics per tal d'ajudar a millorar i pal·liar situacions de necessitat.

- **Sol·licitud única:**

Prestació econòmica Viure en Família	85
Centre de Dia	31
Residència	20
Habitatge tutelat	1
Estades residencials temporals	2

- **Residència socio sanitària Albada:**

Estada temporal	15
Llarga estada	3

Llars Mundet - Respir	9
-----------------------	---

SAD (Servei d'Atenció Domiciliària)

Tot i que es tracta d'un servei dirigit a tota la població, són les persones grans les que presenten una manca d'autonomia més important i, per tant, principals usuaris d'aquest recurs.

Homes	29
Dones	62
Total	91

Baixes	38
--------	----

Hores total de servei: 6801

Auxiliar de la llar

Accions realitzades en el domicili de l'usuari dirigides al manteniment de la higiene l'ordre de l'habitatge.

Famílies	12	Baixes	5
Viu en sols	29		

Total usuaris	41	Llista d'espera	15
----------------------	-----------	-----------------	-----------

Hores total de servei: 2493

Servei Local de Teleassistència

Sistema d'avís telefònic que garanteix la resposta ràpida en cas d'emergència de l'usuari.

Sol·licituds d'instal·lació realitzades	263
Baixes	36
Usuaris pendents d'instal·lació	32

Centre de Dia – Centre de Serveis

El centre de serveis, ubicat a les dependències del Centre de Dia Can Vargas (del departament de Benestar i Família de la Generalitat de Catalunya), ofereix diferents programes d'atenció, oberts a la població gran del municipi, que de forma continuada i integral responen a les necessitats de la persona gran i de la seva família.

Sol·licituds tramitades	31
Persones en llista d'espera (8/1/07)	12

- **Altres serveis**

Transport	40
Menjador	8
Servei d'atenció per hores	5
Bugaderia	0
Higiene personal	2

- **Tallers de memòria**

Dinàmiques de grup on es treballen tècniques i estratègies per incrementar la capacitat de memòria i pal·liar-ne la pèrdua.

Primer nivell	10
Segon nivell	10

Estudi de les persones grans del municipi que viuen soles

Durant els mesos de gener a abril es contracta una Treballadora Social a través del Projecte "Serveis d'Atenció Domiciliària, serveis de qualitat" la qual realitza un estudi, a través de visites a domicili, de totes les persones grans de més de 80 anys que viuen soles al nostra municipi per tal de conèixer la seva situació social i oferir-los el servei de Teleassistència.

Persones + 80 anys empadronades que viuen soles	Homes 50	Dones 210	Total 260
Visites realitzades en el domicili	131		

Habitatge

Tinença de l'habitatge:

Propietat	92
Lloguer	13
Cedit	11
Pensió	1
No contesta	14

Barreres Arquitectòniques:

A l'interior de la vivenda	29
A l'exterior de la vivenda	48
No n'hi ha	49
No contesta	5

Família

Proximitat amb els fills:

Viuen junts	1
-------------	---

Viuen en el mateix edifici	13
A Ripollet	51
A Catalunya	27
Fora de Catalunya	15
No té fills	14

Relacions i contactes socials:

Manté relacions fora del domicili	41
Només es relaciona amb la família i els veïns, surt de casa	47
Només es relaciona amb la família, surt de casa	34
No surt del domicili, rep més de una visita setmanal	9
No surt del domicili ni rep visites	0

Tasques domèstiques i suport en el domicili

	Ho fa sol	Té ajut	D'un familiar	Privat
Anar a comprar	74	57	47	10
Gestions bancàries	94	37	36	1
Escombrar i fregar	88	43	19	24
Cuinar	92	39	29	10
Rentar plats	94	37	19	18
Planxar	81	46	31	19
Dutxar-se	100	30	22	9
Trucar per telèfon	121	9	8	2

Ajuda prestada per un familiar:

Per una filla	41
Per un fill	15
Per la jove	8
Per altres	8

A través d'aquest estudi hem pogut fer un retrat de les persones grans que viuen soles en el nostra municipi i poder constatar que tot i tenir dificultats pròpies de l'envelliment són persones que mantenen les seves capacitats i necessiten de suport molt puntuals, sobretot referents a les feines de casa. El suport que reben sol ser principalment de la família, que viu majoritàriament propera al domicili. Tot i tenir aquest suport es detecta un gran sentiment de soledat. En quan als plans de futur mostren el seu desig de poder continuar al domicili, descartant majoritàriament l'ingrés residencial. En aquest sentit les barreres arquitectòniques, dins i fora de la vivenda, poden dificultar seguir vivint-hi si el seu grau d'autonomia disminueix.

A través d'aquest estudi s'ha aconseguit que 86 persones majors de 80 anys que viuen soles disposin del Servei Local de Teleassistència, que representa el 33% de cobertura d'aquesta població.

Casal d'avis

Equipament municipal que té com objectiu promoure i potenciar activitats de cultura, esportives i de lleure en general de les persones grans i pensionistes del municipi.

Formació "Cuidem als que cuiden"

Juntament amb la Diputació de Barcelona i amb la col.laboració de Creu Roja s'ha participat al curs dirigit a cuidadors informals de persones grans amb dependència amb l'objectiu de donar eines per la correcta cura de la persona gran i donar suport a les persones que exerceixen aquestes tasques.

Assistents	15
------------	----

Cicle "Salut i qualitat de vida".

La Fundació Caixa Sabadell ens ofereix la possibilitat de participar en l'organització d'un cicle de xerrades dirigit a les persones grans amb l'objectiu de fomentar actituds per la millora de la qualitat de vida en la vellesa.

Assistència als cursos:

Mites i errors sobre l'alimentació	70
L'automassatge	65
Informació i prevenció d'estafes i fraus	72
En edat de conèixer la nostra edat	52

Dades generals programa

Total d'expedients treballats	527
Entrevistes realitzades al servei	510
Visites al domicili	412
Altres	20
Visites no presentades	90
Total d'entrevistes realitzades	942

- **Procedència de les derivacions:**

Acollida	106
Àrea Bàsica de Salut	83
Hospital Taulí	18
Centre de Salut Mental	2

Pincipals problemàtiques detectades

- Situacions de dependència derivades de problemes de salut propis de la gent gran, destaquen les demències i els accidents vasculars cerebrals.
- Dificultats o impossibilitat a l'hora d'atendre la persona gran en el domicili.

- Precarietat econòmica a causa de l'import baix de les pensions .
- Situacions d'esgotament emocional, estrès i/o depressió dels cuidadors.
- Persones fràgils, amb dificultats en les Activitats Instrumentals, que viuen soles i que tenen poc o nul suport extern.
- Pares i/o mares grans que tenen a càrrec fills amb algun tipus de discapacitat o trastorn mental.
- Dificultats per fer front a les despeses del lloguer de l'habitatge.



8 Coordinacions

Les coordinacions són reunions periòdiques entre professionals de diferents serveis i institucions amb interessos comuns en la tasca social i educativa, per mantenir un intercanvi fluid i directe d'informacions respecte als usuaris. La coordinació és sentida com una necessitat bàsica dins el treball socioeducatiu plantejat des de l'atenció primària. És la forma d'aproximar tots els serveis implicats en un mateix cas, amb l'objectiu de realitzar un abordatge més integral, global i promocional en l'atenció de les necessitats socioeducatives de la població objecte del treball.

Els objectius generals de la coordinació dintre de l'atenció primària són:

- Ordenar i estructurar tota la informació que es genera.
- Relacionar els programes entre si.
- Promoure el treball en equip.
- Integrar totes les accions que es portin a terme referents a un mateix cas o projecte.
- Canalitzar les informacions que ha de rebre l'usuari.

Els objectius específics de la coordinació, els podem estructurar en:

- Els objectius a aconseguir des de la perspectiva de la millor atenció a l'usuari.
- Els objectius a aconseguir des de la perspectiva de la màxima eficiència en el servei.

A continuació s'exposen les diferents coordinacions que realitzen els professionals de Serveis Socials d'Atenció Primària:

Entre els diferents professionals del departament (setmanals)

- Traspàs d'acollida.
- Coordinació de casos entre treballadores socials i educadors.
- Coordinació amb els monitors del Centre Obert Municipal.
- Coordinació amb les treballadores familiars del departament.

Amb altres professionals

- Cooperativa de treballadores familiars de Ripollet
- Escoles i instituts
- EAP (Equip Assessorament Psicopedagògic)
- Escoles bressol
- Àrea bàsica de salut
- Centre de salut mental d'adults
- Equip d'Atenció a la Infància i l'Adolescència
- Centre de Salut Mental Infantil i Juvenil (CSMIJ)
- Centre de Dia de gent gran

- CDIAP/DAPSI (Centre Desenvolupament Infantil i Atenció Precoç)
- Esplais del municipi
- Patronat Municipal d'Ocupació
- Policia Local
- Mossos d'Esquadra
- Patronat Municipal d'Ocupació
- Patronat Municipal de Cultura i Joventut
- Patronat Municipal d'Esports
- Escoles d'educació especial
- Iniciatives i Programes SA
- IPSS (Institut per la Promoció Social i de la Salut)
- Consell Comarcal del Vallès Occidental
- Diputació de Barcelona. Àrea de Benestar Social
- Creu Roja
- Caritas
- CASD (Centre d'Atenció i Seguiment de les Drogodependències)
- Departament de Benestar i Família
- Oncolliga

- Associació espanyola contra el Càncer
- Sergesa/ Televida
- Associació Provida
- Fiscalia de Menors
- Justícia Juvenil
- Centres de teràpia psicològica privada
- Altres entitats



9 Tasca docent

Facultat de Pedagogia – Estudis de Treball Social

(Universitat de Barcelona)

- Curs 2005/06 – 1 alumne de 3r. Curs de la diplomatura – 300 hores de practiques.
- Curs 2006/2007- 1 alumne de 3r. Curs de la diplomatura – 300 hores de pràctiques.

Facultat d'Educació i Psicologia – Estudis d'Educació Social

(Universitat de Girona)

- Curs 2005/06 - 1 alumne de 3r. curs de la diplomatura – 540 hores

Facultat de Pedagogia – Estudis d'Educació Social

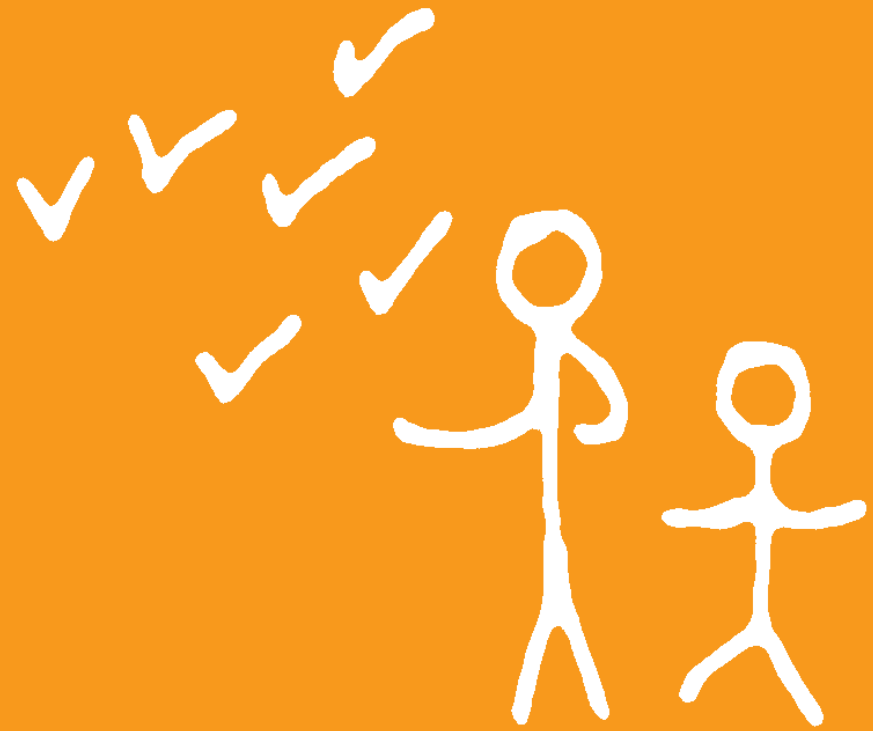
(Universitat de Barcelona)

- Curs 2005/06 - 1 alumne de 3r. curs de la diplomatura – 300 hores

Escoles Universitàries de Treball Social

(Universitat Ramon Llull – Fundació Pere Tarrés)

- Curs 2005/06 – 1 alumne de 3r. curs de la diplomatura de Treball Social – 340 hores



10 Formació permanent i supervisió

Cursos i jornades

- *"Els infants amb noves modalitats familiars"*. **Curs del Departament de Benestar i Família**. Hi assisteix 1 tècnic.
- *"Avaluació del maltractament infantil psíquic i emocional"*. **Curs del Departament de Benestar i Família**. Hi assisteixen 2 tècnics.
- *"Els Serveis Socials i l'atenció a les persones"*. **Jornada de CC.OO**. Hi assisteixen 4 tècnics.
- *Postgrau en Intervenció Familiar*, **2 anys**. Hi assisteix 1 tècnic.
- *Postgrau en Formació Psicosocial*, **2 anys**. Hi assisteix 1 tècnic.

Supervisió

La supervisió és un suport tècnic als SSAP imprescindible per millorar l'atenció directa a la població augmentant l'eficàcia i eficiència dels professionals del servei. Es realitzen de manera quinzenal als Serveis Socials de Ripollet amb la participació dels educadors socials, treballadors socials, treballadores familiars i la figura del supervisor. Podem comptar amb un professional col·laborador extern al departament, i fruit d'un conveni amb la Diputació de Barcelona per al suport a la xarxa de municipis, la funció del qual consisteix en ajudar al grup a pensar com s'ha de fer i no a dir com s'ha de fer.

La Supervisió es converteix així en:

- Espai de reflexió sobre la pròpia pràctica. Facilita una visió objectiva per valorar intervencions i prendre decisions.
- Espai per a la contenció i elaboració de l'estrès dels professionals dels SSAP.
- Espai per a la formació. Mitjançant la capacitació dels professionals sent un espai de transmissió d'eines i instruments per la pràctica, per part dels supervisor i per la resta de companys.



11 Convenis i subvencions

Convenis de col·laboració

L'Ajuntament de Ripollet té signat convenis de col·laboració amb les següents administracions:

Generalitat de Catalunya

- **Departament de Benestar i Família.**

L'objecte és establir les condicions que han de regir la cooperació interadministrativa per a la prestació pel desenvolupament, manteniment i millora dels SSAP de competència local, altres serveis socials i altres programes de benestar i família.

Finançament	165.915'24 €
Programes	2.000 €

L'objecte del conveni és establir el marc interadministratiu de col·laboració per a l'acreditació de places col·laboradores residencials diürnes del Centre Integral d'Atenció Especialitzada per a Gent Gran que s'ha de construir a Ripollet.

- **Departament de Justícia.**

L'objecte del conveni és la col·laboració en l'execució de les ordres i mesures judicials aplicades als adolescents i joves

Finançament	380'61 €
-------------	----------

Diputació de Barcelona

- **Àrea de Serveis Socials**

L'objecte del conveni és la cooperació amb els municipis en l'àmbit de suport a les polítiques locals de Benestar Social

Finançament	40.867'35 €
-------------	-------------

Universitats i entitats

- Per a la realització de pràctiques formatives a alumnes matriculats en la universitat, i/o alumnes d'altres cursos duts a terme per diferents entitats de l'àmbit social.

- **Creu Roja local**

L'objecte del present conveni és el foment i promoció d'activitats a realitzar per la Creu Roja per dur a terme diferents accions de treball bàsicament a través del voluntariat.

Aportació municipal	10.900 €
---------------------	----------

- Conveni marc de col·laboració interadministrativa subscrit entre el Departament de Benestar i Família i el Consell Comarcal del Vallès Occidental, on es fa referència als programes i actuacions de serveis socials especialitzats i altres serveis de benestar, entenent en aquest concepte el servei d'atenció a la infància i adolescència (EAIA).

Aportació municipal	16.155'27 €
---------------------	-------------

Contractes de prestació de serveis

L'Ajuntament de Ripollet té signat contractes de prestació de serveis amb les següents empreses:

- IPSS – Per a la prestació del servei municipal de prevenció de les drogodependències i educació per a la salut.
- Cooperativa de treballadores familiars – Per a la prestació del servei d'ajut a domicili.
- Iniciatives i Programes S.L- Per a la prestació del servei de Centre Obert.
- Font S.A.- Per a la prestació del servei de transport de persones afectades per una disminució al centre especial de treball Sant Martí i Aspasur
- Taxi adaptat privat - Per a la prestació de transport de persones amb mobilitat reduïda.
- Bar del Casal Municipal d'avis - Durant l'any 2005 es va acordar autoritzar a l'Associació de Pensionistes i Jubilats perquè, de forma excepcional i provisional, gestioni directament el bar del casal, amb l'objectiu de mantenir i per tant poder oferir el servei.

Subvencions anuals a diferents entitats

L'Ajuntament de Ripollet concedeix subvencions anuals a diferents entitats del municipi i/o rodalies amb l'objectiu de col·laborar en la tasca social que estan duent a terme:

- Associació Espanyola Contra el Càncer.
- Centre Ocupacional ASPASUR.
- Centre Especial de Treball Sant Martí.
- Associació Parkinson de Catalunya.
- Fundació Equus.
- PAME (Activitats esportives per persones afectades per alguna disminució).
- Casal municipal d'avis.
- Pis d'acollida d'urgències per a dones víctimes de violència domèstica.

L'Ajuntament fa una aportació total de 35.122'28 €

L'Ajuntament de Ripollet ha adjudicat a l'associació Centre Especial de Treball Sant Martí la concessió per a la construcció, instal·lació i posterior gestió al municipi d'un centre ocupacional i un centre especial de treball per a disminuïts, que s'ubicarà en un terreny de 2.154 m2 situat al Pla Gassó Vargas.

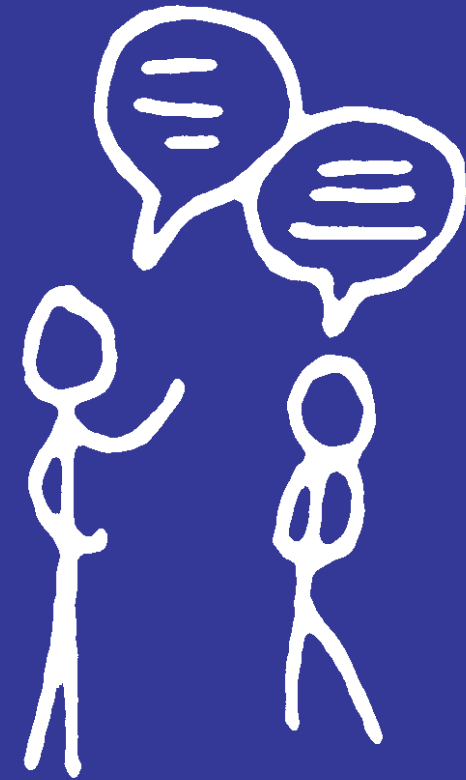
Estat d'ingressos i despeses

Font d'ingressos	Ingressos aproximats
● Generalitat de Catalunya	171.006,34 €
● Diputació de Barcelona	40.867'35 €

Objecte	Despesa
● Personal	397.801'37 €
● Subvencions	35.122'28 €

● Consell Comarcal	57.213'5 €
● Altres	32.454 €
Total	320.275,67 €

● Convenis	45.555'27 €
● Contractes	242.845'59 €
● Programes d'actuacions	288.006'61 €
Total despesa	1.009.331'12 €



12 Valoració

Un cop exposades les dades quantitatives de l'any 2.006 cal destacar i fer una reflexió sobre alguns aspectes i situacions que observem sovint en l'atenció directa a la població :

Dificultats d'integració social / trastorns de salut : Observem una relació força directa entre les dificultats de moltes persones per a la integració social i l'existència de trastorns de salut, especialment psíquica, no diagnosticats i no tractats. Detectem una manca de recursos públics per atendre aquests trastorns de salut mental, inicialment poc severos, o d'atenció psicològica.

Ingressos insuficients / economies familiars fràgils : Observem també una vinculació entre la precarietat laboral i la inestabilitat dels ingressos econòmics amb la fragilitat de l'economia familiar. Aquesta fragilitat de l'economia familiar fa viure a moltes famílies amb molta inseguretat i incertesa, dificultant qualsevol planificació de futur. Cal destacar que per a aquestes economies més febles hi ha fets sobrevinguts, (com una separació, una malaltia , etc.,) que poden tenir repercussions molt greus en tots els àmbits de la vida d'aquests nuclis familiars: dificultat per mantenir l'habitatge, alimentació...

Aspectes d'habitatge: El creixent cost de l'habitatge ja sigui de compra o de lloguer, incideix de ple en les economies familiars de totes les famílies especialment d'aquelles que es troben en situacions precàries derivades d'una problemàtica d'atur, de poca salut, o de conflictivitat entre els seus membres. Sovint l'elevat cost de la vivenda desequilibra l'economia del nucli familiar fins al punt de no quedar recursos per cobrir necessitats bàsiques d'aliments. Tot això aboca cap al

naixement d'alternatives encara més precàries i marginals com el relloguer d'habitacions, de llits, també de convivències obligades entre diferents famílies (de vegades de cultures i generacions diferents) i sovint tot plegat acaba provocant conflictes familiars de tots tipus, fins al maltractament en alguns dels casos. El municipi de Ripollet segueix creixent i sobretot en aquests darrers anys. Per contra l'oferta d'habitatges de lloguer és insuficient i per això calen mesures per pal·liar aquesta problemàtica. En tot cas des dels Serveis Socials observem el problema com un dels més importants en la majoria de les famílies ateses, ja siguin persones nouvingudes, adults i famílies o gent gran. En el cas de la gent gran el cost elevat de la vivenda el fa incompatible amb l'import de les pensions que reben.

Tot això, provoca situacions familiars insostenibles i el Treball Social resulta ser poc eficaç, mentre no es posin en marxa noves polítiques d'habitatge.

Infància i adolescència: En referència a les Beques de Menjador i Llibres constatem les dificultats de les famílies monoparentals per arribar a la puntuació que es requereix per obtenir la beca, en una tendència que es va repetint en els darrers anys. Majoritàriament es tracta de famílies amb ingressos baixos, despeses d'habitatge i dificultats per conciliar la vida familiar i laboral. Això ens fa pensar que s'haurien d'adaptar els criteris d'adjudicació de les beques a aquesta tipologia de famílies, per tal que poguessin accedir a les ajudes de menjador escolar.

Cal potenciar l'oferta d'activitats extraescolars dirigides exclusivament als alumnes de secundària, i a l'estil d'esplais diaris per a joves; es compta amb la Gresca peròensem que a mig termini i s'hauria de replantejar l'ampliació del Centre Obert municipal a aquesta franja d'edat, ampliació que requereix d'un projecte específic, diferenciat del que ja funciona per infants de 3 a 12 anys.

Tornem a remarcar aquest any la dificultat de moltes famílies per accedir a serveis psicològics i educatius més especialitzats, ja que els existents són de caire privat i requereixen unes despeses que moltes famílies no poden permetre's. Com a servei públic el CSMIJ (Centre de Salut Mental per Infants i Joves) no dona resposta al volum de demandes existents, ni a teràpies més específiques.

En l'àmbit de joves i adolescència constatar la manca de recursos existents per treballar l'absentisme escolar. En molts dels casos des de Serveis Socials s'intervé per l'existència d'aquesta problemàtica però no es pot donar una resposta adequada perquè no hi ha recursos i alternatives per oferir als joves; i d'aquells en què finalment s'opta per enviar un informe-denúncia a Fiscalia mai se n'ha obtingut cap resposta. Constatem que no tots els casos existents al municipi amb la problemàtica de l'absentisme són derivats pels Instituts a Serveis Socials.

Gent Gran: comparant les dades d'anys anteriors, destacaríem l'augment de sol·licituds de tres serveis: Servei d'Atenció a Domicili (SAD), Teleassistència i Estadets Temporals residencials. Tots tres serveis van dirigits a persones grans que ja amb certes dificultats o amb problemes d'autonomia personal volen restar al seu domicili. Tot i que les sol·licituds de Residència tenen un petit augment la voluntat de les persones grans i dels seus cuidadors és seguir a casa i recorren als Serveis Socials per tal de poder rebre suport davant aquestes situacions.

És molt important observar que durant aquest any hem vist com moltes famílies amb recursos econòmics suficients per fer front a les despeses d'un servei privat es dirigien al nostre Departament per demanar informació i orientació sobre quins són els serveis disponibles en el mercat, tarifes, empreses del nostre entorn, possibilitat d'ajuts econòmics, etc. Moltes d'aquestes famílies amb la idea que el poder accedir a un servei públic, encara que sigui pagant el seu cost total, és garantia de qualitat.

Pel que fa al tràmit de Residència destacar el temps de demora que hem tingut aquest any en la resposta per part del Departament de Benestar i Família, que s'ha allargat entre 6 i 8 mesos.

Una mancança molt important és la de places de Residència Sociosanitària, dirigies a persones amb problemes de salut i autonomia molt greus. La llista d'espera de més d'un any fa que no sigui un recurs adequat ni factible davant situacions que necessiten de resposta ràpida.