



# infoRipollet

**Sostenibilitat**

**Comerç de proximitat**

**Responsabilitat social**

**Residu zero**

**El Nadal 2019 encén 'La llum de totes' /**

**Pàg. 3**

## **Sumari**

**Unanimitat al Ple per un Ripollet lliure d'agressions masclistes /**

Pàg. 6

**El PSC torna a guanyar les Generals a Ripollet /**

Pàg. 8

**L'Any Scènica culmina amb l'espectacle d'entitats Enma /**

Pàg. 13

**Els alcaldes vallesans s'uneixen per exigir novament l'hospital /**

Pàg. 15



# lallana



**Teixir vincles per crear noves formes  
de reunir-se, de parlar i de fer comunitat.  
Pròximament.**



## AMB TOTA LA LLETRA



# El Nadal arriba carregat de desitjos de responsabilitat social i mediambiental

La llum és l'element que vehicula la campanya de Nadal 2019 a Ripollet, desenvolupada des de l'Ajuntament de Ripollet per al comerç i els serveis del municipi. Està inspirada en llums que representen desitjos i valors com ara la responsabilitat social, el comerç de proximitat, la sostenibilitat i el residu zero.

Precisament, el tret de sortida de la campanya serà l'acte d'encesa de la II Il·luminació nadalenca, que tindrà lloc el pròxim 4 de desembre, a les 19 h, a la plaça de Pere Quart, amenitzada per la Coral Els Pinetons. Enguany, la il·luminació s'ha ampliat a la rambla de Sant Andreu, a petició del veïnat.

### Les novetats d'enguany

A banda de les activitats dirigides a la dinamització del comerç local, com ara el bosc social, el trenet del Nadal i els sortejos de la Targeta Més!, la gran novetat del programa és la fira 'Fem un Nadal + sostenible', que tindrà lloc el 27 de desembre al matí. Es tracta d'una mostra que pretén donar a conèixer noves for-

mes d'economia que comparteixen la sostenibilitat com a punt en comú. Entre les nombroses propostes de tallers familiars i mostres que es faran aquell dia, hi ha un showcooking de cuina d'aprofitament, activitats vinculades al passat vitivinícola de Ripollet, reparació de petits electrodomèstics, realització de sabons naturals i un taller d'elaboració de fanalets amb materials excedents d'indústries locals amb el qual els infants podran donar la benvinguda als Reis Mags.

D'altra banda, el mes de desembre, com és habitual, es podrà trobar a Ripollet un gran nombre d'activitats relacionades amb el Nadal, especialment durant les vacances escolars, amb tallers a la Biblioteca, al Centre Cultural, al Casal de Joves i al Mercat Municipal. Un bon nombre d'elles estaran relacionades amb la cuina, com ara les dues sessions que els alumnes de l'Oficina de Català oferiran a 'La cuina del Mercat' amb receptes de Nadal i festives de diferents països del món. També, com a novetat, a l'Escola Tiana de la Riba es podrà gaudir de 'Patis oberts', amb activitats d'educació en el lleure i esportives per a infants i joves.

## El Nadal amb les entitats

Diferents entitats també organitzen activitats per Nadal. L'Associació de Veïns Maragall, amb la col·laboració de La Carreta Teatre porten al Pare Noel; l'Esplai l'Estel, el Tió a la rambla; l'Agrupació Pessebristes de Ripollet celebra la Nit dels Pessebres i munta una gran exposició de pessebres, amb motiu de la seva 40a edició. A finals de mes de desembre també es fa la primera de les recollides de cartes als Reis d'Orient, a càrrec de Ripollet Costums i Tradicions i l'any acabarà amb la festa de cap d'any del Col·lectiu Popular l'Aresta, al Pavelló Joan Creus.

Vegeu tots els actes detallats a l'Agenda, pàg. 17.

## Arbres de Nadal a canvi de joguines

Un any més, l'Ajuntament s'ha adreçat a tots els establiments comercials de Ripollet per posar a la seva disposició els arbres del Bosc Social, elaborats per membres del centre ocupacional Aspasur. Aquests s'hauran de col·locar al carrer, davant de la porta de cada establiment. La distribució serà a partir del dia 2 de desembre, per ordre d'inscripció i fins a exhaurir les existències. Els establiments que vulguin adherir-se a la campanya, ho poden fer enviant un correu a l'adreça [teixitcomercial@ripollet.cat](mailto:teixitcomercial@ripollet.cat). Per adherir-se a la campanya, els establiments hauran d'aportar un regal per un infant (una joguina, un joc, un llibre, etc.), que es destinaran a la campanya d'intercanvi de joguines "Donem Joc". Els comerços adherits també rebran els adhesius "Comprat a Ripollet", atorgant un valor afegit a les compres realitzades al municipi i tiquets del trenet de Nadal, per a repartir a la ciutadania.

## Dos trenets de Nadal

Coincidint amb les vacances escolars hi haurà dos trenets circulant per la ciutat amb dos recorreguts diferents. Un dels recorreguts, al matí i a la tarda, s'ampliarà per arribar al barri del Pont Vell.

Els trenets circularan els dies 27 i 30 de desembre de 10 h a 13.30 h i de 17 h a 20.30 h; el dia 31, de 10 h a 14 h; els dies 2 i 3, de 10 h a 13.30 h i de 17 h a 20.30 h, i el dia 4 de 10 h a 13.30 h.

Les parades estaran ubicades a la plaça de Pere Quart, exceptuant dimarts 31 de desembre, quan se celebra el Mercat Setmanal i les parades passaran a estar ubicades davant del Centre Cultural.

## Aparadors de concursos

L'Ajuntament ha convocat el 5è concurs d'aparadors, obert a tots els establiments comercials, de serveis i de restauració del municipi, que hi vulguin participar. Les inscripcions es faran de l'1 al 8 de desembre emplenant el formulari que la Regidoria de Comerç farà arribar als comerços de la ciutat. Els premis són de 400, 300 i 200 €, a través d'una Targeta Més!, per a comprar als establiments de Ripollet adherits a la Plataforma de fidelització. El jurat valorarà els aparadors durant la visita que es realitzarà el 18 de desembre. Els criteris de valoració seran l'originalitat, la qualitat artística i la complexitat del treball. Tots els establiments participants es mostraran al web de l'Ajuntament. Els guanyadors del concurs es faran públics el dia 20 de desembre de 2019 a la web i a les xarxes socials de l'Ajuntament. El lliurament del premi tindrà lloc el 20 de gener, a l'Ajuntament.

## Concurs d'aparadors de la Cambra de Comerç

La temàtica és la festivitat nadalenca i el jurat portarà a terme les visites als establiments que participin en el concurs d'aparadors entre els dies 9 i 20 de desembre de 2019. Pel que fa a la campanya a les xarxes socials, haurà d'estar activa dins del període de la campanya de Nadal.

Les inscripcions són gratuïtes i es poden formalitzar a través del formulari d'inscripció de la web de la Cambra de Comerç.

## La Targeta Més! fa Nadal

La Targeta Més!, que l'Ajuntament va posar a l'abast de tots els establiments comercials, de manera gratuïta, el passat mes de juny, com una eina que persegueix la fidelització de compradors/es, també estarà present aquest Nadal a Ripollet. A més dels descomptes que els establiments adherits estan aplicant, l'Ajuntament ha organitzat diferents sortejos, a més del que té en marxa, en col·laboració amb l'Associació d'espectadors del Teatre del Mercat Vell de Ripollet, per a regalar entrades de teatre, creant sinergies entre comerç i cultura. I, en aquesta línia, es vol que els sortejos previstos per la campanya de Nadal tinguin aquest esperit: activitats que ens vinculen al municipi.

Els regals seran: 12 premis de dues places pel trenet què participa en la Cavalcada de Reis; 6 places per realitzar un taller de cuina a l'aula de la cuina del mercat municipal. Amb aquest taller es vol posar en valor els productes que es ven al mercat i, per altra banda, la cuina multicultural, ja que aquest taller serà impartit per alumnes de l'Oficina de Català; 5 visites guiades per als murals artístics de Ripollet. Amb aquestes visites guiades, es vol dotar de valor els murals que s'han anat realitzant al municipi, uns murals que tenen una intencionalitat de recuperació de memòria històrica i patrimonial.

El sorteig es farà entre totes les persones que utilitzin la Targeta Més!, de l'1 de desembre al 2 de gener de 2020. Els sortejos se celebraran en un acte públic, el dia 3 de gener, a les 11 h, al Centre Cultural de Ripollet.

El llistat dels guanyadors es farà públic a la web i a les xarxes socials de l'Ajuntament i a l'app de la Targeta Més!, el mateix dia del sorteig.

## LA CASA GRAN



# El Ple aprova mocions sobre el tribut metropolità i la lluita contra la violència masclista i LGTBIfòbica

El Ple Municipal del passat 28 de novembre va comptar amb quatre acords destacats i cinc mocions, la majoria aprovats per unanimitat. El primer punt va ser el nomenament de l'advocada Núria Blasco Yuste com a nova Defensora de la Ciutadania de Ripollet. Blasco és la protagonista de l'entrevista de la contraportada d'aquesta edició d'InfoRipollet. El punt va obtenir el suport de tots els grups, a excepció de Ciutadans i Som, que s'hi van abstenir.

Seguidament, es va aprovar per unanimitat la delegació a la Diputació de Barcelona de la recaptació de la taxa de serveis esportius. També va tenir llum verda una modificació de crèdits per 157.000 €, que es dedicaran, principalment, a retirar una teulada de fibrociment d'un magatzem municipal. Van estar a favor tots els grups, menys Som, que s'hi va abstenir. A continuació, va autoritzar-se la creació de la nova Comissió d'Estudi sobre la forma de gestió del Servei d'Abastament d'Aigua Potable. Van votar a favor Decidim, PSC i ERC, mentre que Som va fer-ho en contra i Ciutadans s'hi va abstenir.

Va tancar el primer bloc del Ple l'aprovació del Pla d'Ordinació de Recursos Humans de l'Ajuntament de Ripollet. La primera tinenta d'alcalde, Pilar Castillejo, el va definir com "un document estratègic de l'administració pública". Hi van donar suport tots els partits, a excepció de C's, que s'hi va abstenir.

### Acord majoritari en les mocions

En aquesta sessió, el protagonisme del debat va ser per a les mocions. Inicialment estava previst discutir-ne 8, que van quedar en 5, ja que dos temes es van consensuar entre les diferents formacions que les portaven. Així, la primera, sobre el Tribut Metropolità, es va aprovar per unanimitat, en sintonia amb les reivindicacions veïnals i coincident en l'opinió que ha mancat informació, un pla d'inversions definit i millores urgents en el transport públic a Ripollet.

La totalitat dels cinc grups municipals van presentar i aprovar conjuntament la moció sobre el 25N, amb motiu del Dia Internacional contra la violència envers les dones, per

un Ripollet lliure de qualsevol tipus de violència masclista i LGTBIfòbica.

També va quedar en ferm la moció presentada pel grup Decidim Ripollet, a proposta de l'Observatori contra l'Homofòbia, en solidaritat amb Xile, davant la vulneració de drets fonamentals durant l'estat de setge. Van votar a favor: Decidim, PSC i ERC i s'hi van abstenir Ciutadans i Som.

La quarta moció tractada, a iniciativa d'ERC, per l'obligació del compliment i publicitat de les mocions aprovades, va comptar amb el suport de tots els partits.

Igualment, també es va aprovar la darrera, també d'ERC, per l'eliminació temporal de música i sorolls en les atraccions de la fira de Festa Major, per a facilitar la participació de persones amb trastorn de l'espectre autista.

En el punt de Precs i Preguntes, va destacar la queixa de Ciutadans, sobre problemes de seguretat en la via pública i demanant que s'extremi la vigilància policial, especialment durant les festes nadalenques.

### Aturada de l'Escola de Música

Finalment, en acabar la sessió, va intervenir un representant de les famílies usuàries de l'Escola de Música, per manifestar el seu malestar per la demora de l'adjudicació del Servei d'Escola Municipal de Música i demanar que s'acceleri la seva entrada en funcionament. L'alcalde, José María Osuna, va explicar que s'estan estudiant diverses vies per tal de reactivar el servei, amb totes les garanties legals i va emplaçar les famílies afectades a una pròxima reunió.



### Noves formacions laborals

El Patronat Municipal d'Ocupació, dins del projecte Dispositiu de Mercat de Treball especialitzat LGTBI, està duent a terme, aquest mes de desembre, accions formatives dirigides tant a personal tècnic i de RRHH de les empreses com al col·lectiu LGTBI. La formació a empreses té per objectiu facilitar més informació i recursos en matèria de diversitat afectiva, sexual i de gènere. Pel que fa a les formacions al col·lectiu LGTBI, es tractaran aspectes relacionats a més de la diversitat afectiva sexual i de gènere, les discriminacions LGTBifòbiques, l'apoderament col·lectiu i el mercat laboral.

Per altra banda, també s'han iniciat dos nous cursos de formació ocupacional dirigits a persones en situació d'atur. Amb un total de 30 participants els dos cursos estan relacionats amb els sectors de l'hostaleria i del comerç i les vendes; un tracta de l'elaboració de plats combinats i aperitius i l'altre d'operacions auxiliars als punts de venda.



### Les associacions de veïns protesten contra el tribut metropolità i les carències del transport públic

La plaça del Molí es va omplir el passat 18 de novembre amb motiu de la concentració de rebuig al nou tribut metropolità de l'AMB, convocada conjuntament per les associacions de veïns de Ripollet. Malgrat el fred, la plaça va quedar pràcticament plena de veïns que van escoltar el comunicat de les associacions i van poder signar una recollida de firmes que es presentarà a l'Àrea Metropolitana. Aquesta continua oberta a la seu de les diferents entitats veïnals de la ciutat.

Maite Martín, de l'associació de veïns del barri de Sant Andreu, va llegir el comunicat que explicava el punt de vista d'aquestes associacions, que mostren el desacord "amb un impost que s'engega sense donar informació ni per què servirà ni on es destinarà allò que recapti". Va deixar-ho clar Martín: "no estem disposats a pagar a canvi de res". A petició de les mateixes associacions, l'alcalde de Ripollet, José María Osuna, present a la concentració, va pujar a l'escenari per explicar la situació als veïns aplegats, reconeixent que la informació que han rebut els consistoris i alcaldes dels 18 municipis afectats pel tribut ha estat pràcticament nul·la i manifestant que exigiran a l'AMB l'aplicació de les diferents tarifes socials als transports així com una planificació detallada de les inversions que es preveuen a Ripollet.

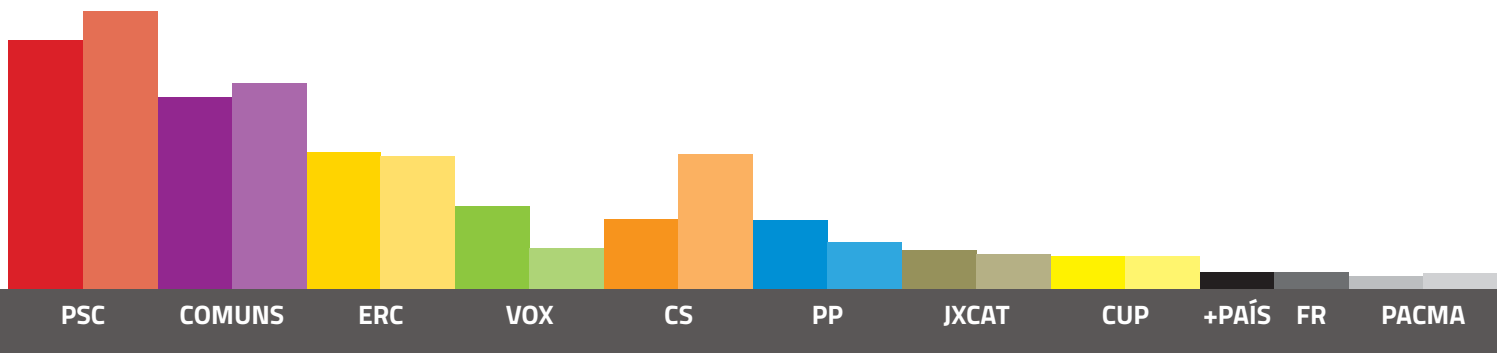


### Subvencions per a l'emprenedoria

L'Àrea de Desenvolupament Econòmic de l'Ajuntament de Ripollet ha posat en marxa un programa de subvencions de fins a 4.500 € per a entitats, empreses i persones emprenedores del municipi que desenvolupin alguna activitat amb relació a la promoció i difusió de l'economia social i solidària, en la millora de la competitivitat i consolidació empresarial, en la millora de l'ocupabilitat i en inserció per a col·lectius en risc d'exclusió social.

Més info a [empresa@ripollet.cat](mailto:empresa@ripollet.cat)

## El PSC torna a guanyar les Eleccions Generals a Ripollet



10N 28A

Amb una participació de 72,88%, un 5,68% menys que a l'abril, l'electorat ripolletenc va tornar a donar la primera posició, a les Eleccions Generals del 10N, al Partit dels Socialistes de Catalunya (PSC), amb un 27,36%; En Comú Podem es manté en segona posició, amb un 21,06% i ERC puja a la tercera, amb un 15,01%. Els canvis més notables es produeixen a Vox, que doblen el seu percentatge, arribant al 9,06%, mentre que C's perden la meitat percentual, baixant a 5a força, amb un 7,66%. Seguidament, el PP aconsegueix un 7,50%. Per sota del 5%, diferents formacions sumen un 11,53% dels vots: trobem a JxCat (4,27%), CUP (3,54%), Más País (1,82%) i PACMA (1,41%), entre altres.

### Segona convocatòria en el mateix any

La jornada electoral es va desenvolupar amb normalitat. Un total de 27.198 electors de Ripollet, 126 més que als comicis d'abril, van estar cridats a votar en la segona convocatòria de les Eleccions Generals d'aquest 2019. El dispositiu electoral a Ripollet va comptar amb 9 col·legis i 42 meses. Hi van treballar unes 40 persones, entre personal de la Brigada, Policia Local i de l'administració, incloent-hi prop d'una vintena de persones aturades, contractades expressament per fer feines de suport.



Meses electorals de l'escola Josep M. Ginesta

## 'Pensa en gran' estudia la futura plataforma de serveis

L'Ajuntament de Ripollet ha contractat l'elaboració d'un estudi de viabilitat de la plataforma de serveis per a la gent gran, que inclou el servei de residència i centre de dia, així com d'altres serveis d'atenció especialitzada. Aquest estudi ha estat adjudicat a l'empresa Dot Management Consultants SL, per un import de 14.750 € i s'espera que estigui enllestit en unes sis setmanes. L'objectiu del govern municipal és, un cop s'estudiïn les diferents possibilitats quant a la construcció, tipus d'edificació i de gestió de la plataforma de serveis per a la gent gran, realitzar, durant el 2020, el projecte executiu per tal de licitar, posteriorment, tant la construcció com la seva gestió.

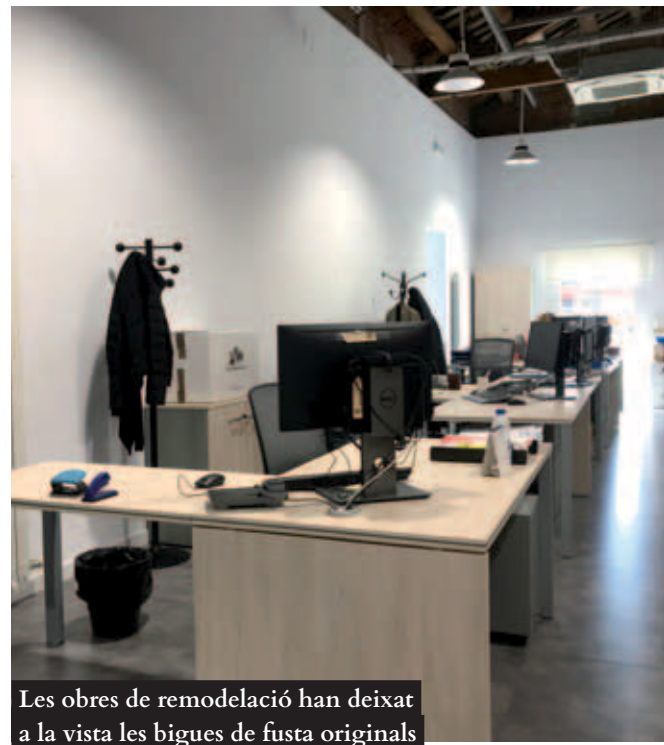
Recordem que el passat 20 de maig de 2019 l'Ajuntament va signar un protocol amb el Departament de Treball, Afers Socials i Famílies, per a la futura construcció i posada en marxa d'un servei de residència assistida amb 100 places, de les quals 80 serien concertades, i un centre de dia amb 32 places, totes elles concertades. Aquest estudi és un pas més cap a la consecució de l'objectiu prioritari del govern municipal de què la residència i el centre de dia per a la gent gran siguin una realitat durant aquest mandat.







El mural a la façana lateral de l'edifici, obre de l'il·lustrador local @javigaar, explica la seva història a través dels personatges que hi han estat relacionats des de l'any 1669



Les obres de remodelació han deixat a la vista les bigues de fusta originals



## Les oficines de Balmes 8 ja són a la Casa del Comú

La primera planta de l'antic edifici de Serveis Socials, al carrer de la Salut, antiga Casa del Comú, ha estat totalment reconduccionada per tal d'acollir el personal municipal de l'àmbit de Ciutat i Sostenibilitat, que inclou les àrees de Mobilitat i Transport Públic; Via Pública; Urbanisme; Serveis Municipals i Municipalització, i Protecció del Medi. El trasllat de les oficines del carrer de Balmes 8 al carrer de la Salut es va realitzar a finals de novembre.

Les obres, adjudicades a la constructora Solertia, han tingut un cost de 218.052,53 € (IVA inclòs) i una durada de 6 mesos.

El projecte ha inclòs la distribució interior de despatxos, sales de reunions i altres espais, amb una superfície total d'uns 300 m<sup>2</sup>. També s'han adequat les instal·lacions de telecomunicacions, elèctriques, fibra òptica i climatització, d'acord amb la nova distribució; s'ha dotat l'equipament de nou mobiliari i s'hi rehabilitaran les cambres higièniques. Els treballs no han implicat cap modificació estructural i han permès deixar al descobert l'antic sostre de l'edifici i les bigues de fusta. Aquest trasllat suposarà un estalvi de 3.630 € mensuals del lloguer de les oficines de Balmes 8.



Maquinària treballant en la nova passera del riu



### Comencen els treballs de la "passera verda" del riu

L'AMB està duent a terme la construcció d'una passera verda, anomenada tècnicament "gual", que permetrà creuar el riu a peu a l'alçada del polígon del Molí d'en Xec, tocant a Barberà. L'actuació forma part del projecte de recuperació d'aquest tram del riu, que va començar abans de l'estiu amb la neteja de l'abundant canya americana, que va realitzar l'Agència Catalana, a la que se suma la part costejada per l'Ajuntament, de neteja i recuperació de la vegetació autòctona de ribera.

# Opinió



DECIDIM  
RIPOLLET



PSC

## Lluites necessàries. Volem ser part de la solució

Volem aprofitar aquestes línies per agrair a la Taula Feminista el gran esforç fet durant aquestes últimes setmanes per tal de dotar a Ripollet d'una programació àmplia i variada d'actes. Un seguit d'accions que pretenien conscienciar i denunciar la violència envers les dones. Amb la participació dels veïns i de les veïnes ha estat un gran exemple de lluita conjunta, molt necessària en la societat i en el moment polític on vivim. Diguem ben alt i clar: ens volem viures #Proufemícidis.

El passat dia 18, vam assistir a la concentració en rebuig al tribut metropolità a Ripollet. Lluita necessària per tal de reivindicar que aquest tribut no és just ni igualitari per a tots els 18 municipis de l'Àrea Metropolitana. Des del nostre grup i amb el nostre alcalde, a Ripollet i a l'Àrea Metropolitana on comptem amb grup propi, continuem defensant els interessos de Ripollet i el compliment dels acords adoptats en relació al tribut i que han de beneficiar al municipi. Necessitem de manera urgent la calendarització i posada en marxa de la integració dels títols de tarifació social, més participació i dotació del transport públic, millores i inversions en el transport per tal de no deixar-nos al marge de la xarxa metropolitana.

En aquest Ple de novembre, també hem presentat una moció en solidaritat amb el poble xilè. Mirem el món i ens preocupa com la classe treballadora perd drets, llibertats i dignitat en una societat on el capitalisme cada vegada és més ferotge i els Estats són els primers còmplices tornant-se cada cop més autoritaris. En moments com aquests, la solidaritat internacionalista és una de les vies que permet seguir reivindicant-nos per un món més just i de denúncia contra els estats opressors.

Quan perdem drets fonamentals, és necessari fer política i les classes populars hem de denunciar les injustícies i no deixar que ens robin els nostres drets.

## El nuevo impuesto metropolitano

Los socialistas siempre hemos reclamado que, por justicia, Ripollet debía de estar integrado en la zona 1 tarifaria del transporte público. Y cuando el año pasado se hizo efectivo, nos alegramos porque supuso, de entrada, la rebaja del 50% en el precio del transporte (la T-10 pasó de 20 € a 10€), lo que, sin duda, ha beneficiado a miles de vecinos que lo utilizan diariamente.

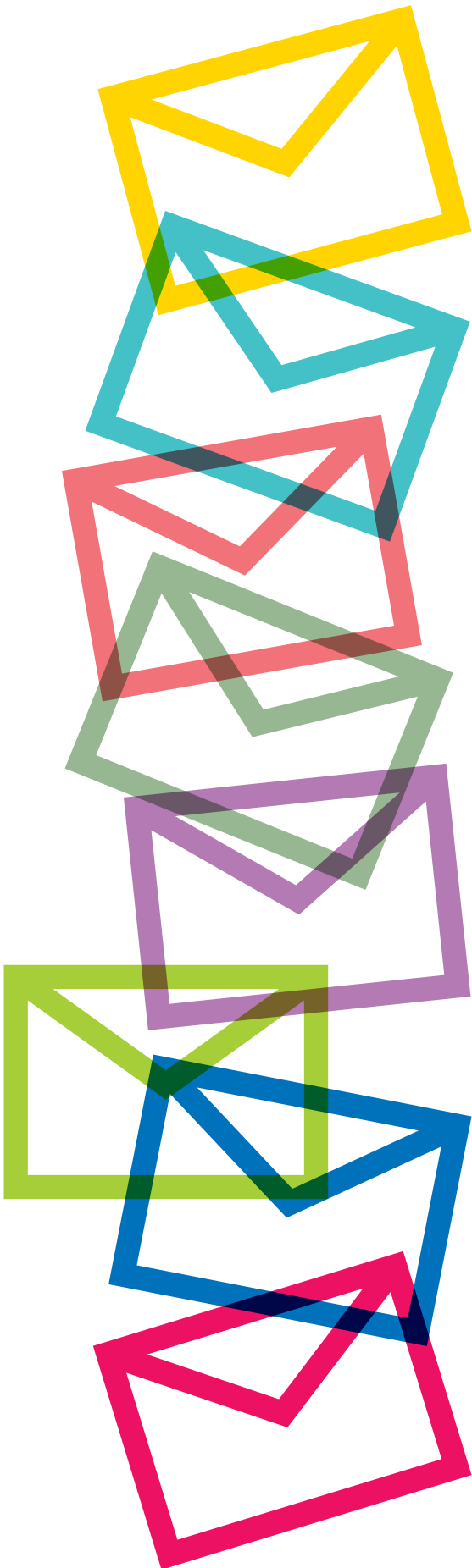
Que esta incorporación conlleva asumir un nuevo impuesto (Tribut Metropolità) ya se sabía cuando nuestro municipio, junto a otros 17 lo solicitaron por escrito al AMB en el año 2017.

Entonces, ¿por qué nos quejamos los vecinos? Sencillamente porque todo el proceso se ha hecho mal. Por un lado, el AMB ha pasado los recibos al cobro sin informar previamente de lo que supone nuestra incorporación tarifaria, y por otro, el gobierno municipal y el alcalde haciendo como si esto no fuera con ellos, utilizando la demagogia en vez de explicar el tema con seriedad y responsabilidad. ¿Por qué no se ha informado de un tema tan importante en una Asamblea pública? Antes las hacían para todo. ¿Dónde queda la transparencia de la que hace gala el alcalde Osuna?

Este impuesto hace más de 30 años que lo pagan el resto de municipios de la 1o corona, con diferentes fórmulas que se podrían explorar en el caso de Ripollet. En su momento, desde el PSC ya propusimos, que como han hecho otros municipios, desde el ayuntamiento se asumiera parte del importe del tributo a cambio de no rebajar el IBI como se hizo.

El PSC estará al lado de los vecinos para reclamar más información, un plan de inversiones y modernización de nuestro transporte público en Ripollet, acceso a todos los beneficios sociales que implica la integración a los transportes metropolitanos (tarjeta rosa, descuentos a menores, facilitar acceso a discapacitados, etc.) así como buscar fórmulas para mitigar este nuevo impuesto entre los vecinos.

Pero reclamamos al gobierno municipal y al alcalde que asuman su responsabilidad y que se dejen de hacer discursos para quedar bien. Por cierto, llevan más de 4 años y aún no han convocado la comisión para la llegada del tren y tranvía. No parece que tengan mucho interés desde que están en el gobierno. Y puestos a hacer demagogia, siempre nos quedará que el alcalde anule su solicitud de integración y volvamos como estábamos: a la Zona 2, transporte público más caro y sin beneficios sociales y sin el tributo metropolitano.





## El tributo metropolitano o el asalto fiscal a la ciudadanía II

Cuando todavía no nos hemos repuesto de la revisión catastral que ha sido practicada con nocturnidad y alevosía sobre los inmuebles de los vecinos de Ripollet, el Area Metropolitana de Barcelona nos acaba de “felicitar la navidad” mediante una notificación por la que nos pone de manifiesto la aplicación de un NUEVO TRIBUTO (en realidad es nuevo para los ciudadanos de Ripollet y otras poblaciones de la denominada segunda corona, porque dicho tributo lo creó en su día la hoy desaparecida Entidad Metropolitana del Transporte para financiar el déficit del transporte público de viajeros, entidad que quedó absorbida, junto con la de Medio Ambiente y la Mancomunidad de Municipios por lo que hoy se denomina Consorcio del Area Metropolitana de Barcelona). Y ante tales acontecimientos (no hay que olvidar que el Ayuntamiento de Ripollet tiene DOS REPRESENTANTES en el Consejo de dicho órgano administrativo, léase el Sr. Alcalde por parte de Decidim y el concejal de Esquerra Republicana) nuestros representantes se ponen una vez más de perfil no defendiendo los intereses de Ripollet allá donde toca. La ciudadanía debe saber que el actual gobierno metropolitano está conformado por PSC, Comunes, JxCat y ERC. Ha debido ser la sociedad civil, como en Esplugas de Llobregat, Sant Cugat y otras poblaciones la que con sus protestas han conseguido revisar la aplicación de dicha carga impositiva. Desde Ciudadanos denunciamos la demagogia de nuestros gobernantes que en un lugar defienden una cosa y en Ripollet su contrario. Por una carga fiscal proporcionada y justa, digamos BASTA.

## Amb la teva veu la nostra força

Som les que van apostar pels instituts escola —i ara Ripollet és l'única població del Vallès amb dos instituts escola, clau per a una educació pública de qualitat basada en una línia pedagògica moderna—. Som les que van impulsar la taula animalista; les que han fet possible el pla de mobilitat mitjançant una taula de diversitat funcional que ha permès millores a la via pública, adaptant-la i fent-la més accessible per a la gent gran i la gent amb mobilitat reduïda. Som les que han lluitat per la feminització i dignificació de Ripollet i les que faran possible una major presència de dones en els noms dels nostres carrers. Som les que dignificaran el casc antic. Som les que han liderat el canvi de model de Festa Major —i les que el continuaran liderant— per a fer-la més inclusiva i descentralitzada, més present a tots els barris de Ripollet i amb una oferta d'activitats més variada. Som Esquerra Republicana de Catalunya a Ripollet, l'únic partit independentista amb representació a l'Ajuntament. I sabem que la teva veu és la nostra força.

Durant tota la passada legislatura hem demostrat haver realitzat la feina que ens havíem proposat. Hem millorat Ripollet, la nostra feina ens avala i encetem aquesta nova etapa amb més força i il·lusió que mai. Continuem treballant amb una política constructiva, per corregir les mancances del nostre poble i potenciar les seves fortaleses. Entenem la política com un servei públic a les persones. Estem aquí per escoltar-te i arreglar allò que no funciona. Podem i volem ser la teva eina. Vine i parla amb nosaltres, la porta del nostre local sempre està oberta a tothom. Pots visitar la nostra web, ens pots trobar a Facebook, Instagram i Twitter. Mira les nostres publicacions, llegeix els nostres articles i veuràs tot el que hem fet, estem fent i volem fer. Si tens idees o propostes, si vols que et resolguem dubtes, si et preocupa algun aspecte del nostre municipi; envia'ns un correu electrònic, contacta amb nosaltres per xarxes socials. Parla amb nosaltres. Perquè sabem que la teva veu és la nostra força.

## ¿Sostenibilidad o negocio?

Ripollet, ese municipio del Vallès Occidental que dispone de una estación de tren llamada “Montcada-Ripollet” a solo 3,5km. Es curioso que, la estación más cercana, esté a 2,4km y esté en Cerdanyola. Más curioso aún es que haya vías de tren que pasen por el nor-oeste del municipio, pero no haya estaciones ni paradas. En lo que se refiere a transporte público, Ripollet solo dispone de 6 líneas de autobús. Pero no pasa nada, porque ahora somos zona 1, y ya está todo arreglado.

Nos venden que ahora podemos usar la tarjeta de 1 zona, y que, por lo tanto, nos ahorramos dinero, pero no nos ahorramos nada, lo paga el pueblo. Nos venden que es un impulso importante para una movilidad más sostenible, pero no se nos favorece al acceso al transporte público más allá del autobús. Es más, es vergonzoso que las personas usuarias del autobús vayan “como sardinas en lata” en horas punta, que no tengan forma de desplazarse en horario nocturno y que en épocas estivales el transporte pase con menos frecuencia. ¿Es normal que estemos a 10 minutos de Sabadell y el B2 tarde cerca de 1h en llegar? ¿Cuándo funcionará la T rosa? ¿Y la T16?

¿Es justo que paguemos lo mismo que otros municipios que tienen mejores servicios? Por ejemplo, Sant Cugat tiene ferrocarriles, Renfe y autobús y nosotros solo 6 líneas de autobús. Aun así, el Ayuntamiento de Sant Cugat, con su contencioso-administrativo, ha llegado a un acuerdo con el AMB para reducir un 40% el Tributo Metropolitano. Pero nuestro Ayuntamiento no hace nada, de hecho, dicen posicionarse en contra del tributo y no estar del todo informados, pero el alcalde asiste a las reuniones del AMB y todos estos temas han sido tratados y votados.

Es un impuesto injusto, que tiene afán recaudatorio, ya que su tasa se ampara en la movilidad, pero coge como referencia de cálculo la de los inmuebles, que ya pagan el IBI. Es abusivo porque las personas que tienen coche y que no usen el transporte público tributan por el impuesto sobre vehículos de tracción mecánica, pero también tienen que pagar este nuevo impuesto. De todos modos, no se debería pagar por valor catastral de las posesiones, sino que se debería pagar en función del transporte público que tiene nuestro municipio. Pagar el tributo en función del catastro es una estafa aprobada por el Parlament, ejecutada por el AMB y consentida por los ayuntamientos. Sobre el papel somos zona 1 pero en la vida real seguimos siendo zona 2, ya que los servicios entre municipios de la misma zona no son equiparables. ¿Por qué ha de pagar la ciudadanía de Ripollet igual que la de Barcelona, Cerdanyola o Sant Cugat a pesar de tener muchos menos servicios? Nos beneficia o no estar en la zona 1, lo que está claro es que el tributo es abusivo por los servicios prestados y no tiene sentido que esté calculado en base a propiedades y no a los servicios disponibles.

En la reunión del pasado 18 de noviembre, quedó clara la preocupación de las vecinas y vecinos por el impuesto. Además, se hizo patente la desinformación a la que está sometida el pueblo, la poca información que proporcionó el alcalde y el enfrentamiento que hay entre algunas asociaciones que se debaten entre defender al pueblo o a al partido político en el que milita.

## PARLEM AMB...



### Esther Costa Advocada del Col·lectiu Ronda

**L'Audiència de Madrid ha condemnat l'empresa Coemac, l'antiga Uralita, a pagar 3,5 milions d'euros a 14 famílies de Cerdanyola i Ripollet afectades per malalties derivades de l'amiant. És la sentència més milionària que ha tingut, fins al moment. L'altra singularitat del cas és que no es tracta de treballadors, sinó d'afectats passius, que van estar en contacte amb la roba de persones que hi treballaven o que vivien a prop de la contaminació de la fàbrica. El tribunal segueix el mateix criteri que el Suprem amb els treballadors i culpa a l'empresa de ser coneixedora del perill de les fibres d'amiant i no fer res per evitar-lo.**

#### Què significa aquesta victòria?

És de nou una reafirmació de què cal lluitar perquè les coses i els drets se'ns reconeguin. Es reafirma el criteri ambiental, és a dir les persones que vivien al voltant de la fàbrica també havien de ser indemnitzades i, sobretot, s'aug-

“Quan s'està manipulant un material com l'amiant, s'ha de tenir un plus de responsabilitat i exigència”

menten considerablement les quantitats per indemnitzar i s'aplica un sistema valoratiu una mica diferent, que fa que les quantitats indemnitzades siguin bastant superior a les que havien estat fins ara.

#### Val a dir que no són treballadors?

En efecte, cap d'ells. Són familiars de treballadors i persones que vivien al voltant de la fàbrica, el que vam anomenar passius.

#### I que és el que heu demostrat vosaltres amb aquest judici?

Doncs per un costat, hem demostrat la responsabilitat de l'empresa no només amb els familiars de treballadors sinó també per les emissions que va emetre a les poblacions de Cerdanyola i Ripollet amb un radi de 2 km i hem demostrat un dany superior al que havíem pogut demostrar fins ara, de cara al fet que el jutge entengui que ha d'indemnitzar amb quantitats superiors.

#### Com va afectar aquestes persones la seva relació indirecta amb la fàbrica?

Estan totes mortes menys una. Han mort totes arran d'un càncer de pleura que només pot provocar l'amiant.

#### I no són els únics.

En absolut, tenim moltes demandes per davant i de fet hem tingut recentment una molt nombrosa per posar ara, de molta altra gent afectada.

#### S'està donant un tracte més favorable en l'àmbit del reconeixement de les indemnitzacions equiparable als treballadors?

Superior, els treballadors tenen altres complements que les persones que no són treballadors no el tenen, és a dir, si comparem les indemnitzacions purament de danys i perjudicis de treballadors i de no treballadors, aquestes són superiors però els treballadors tenen

recàrrecs i indemnitzacions de conveni que fan que cobrin diferent.

#### El tribunal també ha reconegut que l'empresa sabia que feia mal però no havia fet res per solucionar-ho.

Si, ja hi ha diverses sentències que parlen d'això, quan una empresa està manipulant un material tan sumament perillós com és l'amiant, ha de tenir un plus de responsabilitat i d'exigència i que en aquest cas no l'ha tingut i en canvi sí que ha tingut un benefici empresarial i per tant li correspon indemnitzar. El que ve a dir el Tribunal és que si manipules una matèria com l'amiant si o si hauràs d'assumir la responsabilitat.

#### Vostès acusen l'empresa fa el possible per dilatar les reclamacions.

Si, ens està costant molts recursos, molta feina per a cobrar perquè l'empresa ha allargat tot el que ha pogut els pagaments.

#### Quina és la feina que queda per fer?

Ara la preocupació màxima que tenim és la solvència de l'empresa. Estem veient que s'està descapitalitzant, tot just ara estan començant a vendre's a empreses per no complir amb els pagaments que els hi ha fixat el jutge.

#### I el pròxim pas que esteu treballant amb relació a aquests casos?

Ara estem treballant més a fons la necessitat e la creació un fons de compensació per indemnitzar aquestes víctimes que si les empreses fan fallida i no poden assumir els pagaments, doncs que hi hagi un fons de compensació que estigui col·laborat per les mateixes empreses d'entre altres organismes que facin que la gent pugui cobrar, sinó tota la quantitat, almenys una part.

## MÉS CIUTAT



Inma Salomón i Sílvia Mor durant un dels assajos del projecte. Fotografia: Anna Puertas / Revista de Ripollet

## Culmina l'Any de les Arts Escèniques amb l'espectacle col·laboratiu *eNma*

Aquest 15 de desembre s'estrena l'espectacle *eNma*, nom que duu el segell de dues dones, l'artista local i virtuosa de les castanyoles, Emma Maleras, en qui s'inspira, i Inma Salomón, primera ballarina del Ballet Nacional d'Espanya. Aquest treball és un projecte col·lectiu de dansa dedicat a la figura d'Emma Maleras i que durant tot aquest any han estat creant ballarins i ballarines de Ripollet amb la intervenció de diferents entitats de Ripollet com l'Associació Ballet Flamenco Carmela Epidemic Dance Show, Cuadro Andaluz de Ripollet, Danza Joven Noelia España, SB Dance, Escola de Dansa Odette, Colla de gitanes de Ripollet, Societat Coral "El Vallès", Sílvia Mor, Bunkay i amb la col·laboració de Tocs — Cor de Castanyoles Emma Maleras i l'IEA Oriol Martorell. L'ajudat de direcció, a més, és la ripolletenca Judith López, d'Amics del Teatre. L'espectacle es farà en dos passis a les 17.30 i a les 20 h, és gratuït i obert a tothom i es poden recollir un màxim de 4 invitacions al Centre Cultural. Les entitats han treballat durant mesos el guió i les coreografies que s'han fet específicament per traslladar una part de la vida d'Emma Maleras, comptarà també amb un solo de l'Imma Salomón. El passat 31 de març es va fer la presentació del projecte *eNma* al Teatre Auditori del Mercat Vell, actuacions de Carmela Jiménez, que va recitar un poema propi sobre la dansa i amb

un ball amb castanyoles de la mateixa Imma Salomón, en record a l'Emma Maleras. En una entrevista a *l'InfoRipollet*, del mes d'abril, Salomón explicava que per ella les castanyoles són molt importants, ja que "és una forma d'expressió, ajuntar la dansa amb un instrument musical fa que tinguis un doble vocabulari a l'hora d'expressar-te". També destacava la il·lusió de participar en un projecte com aquest alhora que afegia que "per a mi ballar és un regal".

### Darrer espectacle de l'Any Scènica

La representació del projecte *eNma* és el darrer espectacle amb el qual es tanca l'Any Scènica, la manera com es va decidir nomenar l'Any de les Arts Escèniques 2019 a Ripollet. Aquesta idea va venir a proposta de l'Associació d'Espectadors del Teatre del Mercat Vell, entitat encarregada de dur a terme la programació estable i professional del Teatre Auditori i que celebra enguany el seu 25è aniversari. Entre els seus objectius, hi ha la promoció de les arts al carrer i descentralitzar els equipaments habituals, fent que espais públics puguin esdevenir espais escènics. També es pretén treballar les arts escèniques des d'una perspectiva de gènere, en totes les seves programacions i endegar una nova línia de treball educatiu, formació de públics i creadors i fent partícip a la gent jove. Més d'una desena d'entitats locals de teatre, música i dansa s'han sumat a l'Any Scènica formant part del grup promotor i organitzar un programa amb una trentena d'espectacles musicals i teatrals.

# eNma



Part del repartiment durant un assaig, al Centre Parroquial

## L'espectacle de Broadway *Annie* arriba a Ripollet de la mà d'Amics del Teatre

Aquest Nadal arriba al Centre Parroquial un dels musicals més famosos de Broadway. Es tracta d'*Annie*, sobre la vida d'una nena que viu a un orfenat i tot canvia quan és adoptada per un milionari. L'entitat Amics del Teatre s'ha encarregat d'adaptar-la amb la particularitat que el personatge principal, l'Annie, no és una nena petita sinó ja una adolescent i a més compta amb una cançó addicional pròpia, composta expressament per l'obra.

La funció s'estrena el dia de Sant Esteve a les 19 h, i després es representarà els dies 28 i 29 de desembre també a les 19 h i el 4 de gener de 2020 a les 18 h. La directora de l'obra és l'Elena Vilalta, que ja explicava fa uns dies a Ripollet Ràdio el repte que suposa aquesta obra, tant perquè surten infants i adults, com per l'escenografia o la música. Un dels

motius que la van animar a tirar endavant aquest projecte. Aquesta és la seva primera direcció i espera que "que la gent que està dalt de l'escenari gaudeixi i s'ho passi bé, que per això fem teatre".

### Un projecte iniciat al setembre

El musical el conformen unes 40 persones, de les quals uns trenta són actors i actrius i la resta tot l'equip d'escenografia, llums, so, vestuari, etc. El projecte es va iniciar treballant el guió definitiu i, a poc a poc, es van anar trobant les bases musicals que millor funcionessin a l'hora d'adaptar les lletres. Els assajos es van iniciar el mes de setembre i van estar dividits en tres fases, per una banda primer es van treballar les cançons, després les coreografies, posteriorment el text i finalment han fusionat un treball

conjunt de les tres parts. Amb els adults han assajat entre setmana, els dissabtes amb les nenes i els diumenges tots junts. Alhora i en paral·lel a tots aquests assajos s'han treballat aspectes com l'escenografia, l'atrezzo o la comunicació. Pel que fa a les edats de tot l'equip que fa *Annie*, n'hi ha des de la més petita de 7 anys fins a la més veterana, dins l'equip de vestuari, amb 76 anys. Cal destacar tota la feina d'evolució que ha tingut el projecte des que és només era un guió escrit fins a tot el desplegament que hi ha hagut dalt de l'escenari. Elena Vilalta subratlla que són un grup amateur, "no som actors, cantants o ballarins professionals i veure com el projecte es construeix a poc a poc, amb les aportacions de tothom i queda un projecte prou digne, és una satisfacció molt gran".

## Un novembre ple d'activitats per commemorar el 25N

Per commemorar el 25 de novembre, Dia Internacional per a l'Eliminació de la Violència envers les dones, l'Ajuntament de Ripollet amb la col·laboració de la Taula feminista van elaborar un extens programa d'activitats que van tenir lloc entre el 18 i el 27 de novembre. Amb el lema 'Ens volem vives', s'ha realitzat des d'exposicions, tallers i formacions, una xerrada, un vídeo i teatre fòrum, projeccions de cinema, un programa de ràdio especial, una sessió de l'hora del conte per a infants i una lectura conjunta del llibre 'Tothom hauria de ser feminista'. L'acte central va tenir lloc el mateix dia 25, amb la Marxa Lila, que va aglutinar un centenar de persones. Tot va culminar amb la lectura del manifest i una performance on es representava a diferents dones, ajudant-se les unes a les altres a sortir de l'espiral de les diferents situacions de violència.



Un moment de la performance que va tancar la Marxa Lila



L'alcalde José M. Osuna, durant la compareixença davant els mitjans



Els 40.000 m<sup>2</sup> on hi hauria de construir-se l'hospital estan situats a peu de l'N-150, en terme de Montcada i Reixac, on l'antiga Redosa

## Els alcaldes i alcaldesses del Vallès sud reclamen que l'hospital surti de via morta

Els alcaldes de Ripollet, Cerdanyola, Montcada, Barberà i Badia han expressat de manera unitària la seva indignació per la impossibilitat de reunir-se amb la consellera de Salut, Alba Vergès i per denunciar que la Generalitat manté l'hospital Ernest Lluch en via morta. En una compareixença conjunta, aquest dilluns, 25 de novembre, davant els terrenys on s'hauria de construir, a les proximitats del CAP II, han reiterat la seva demanda d'un hospital lleuger per als prop de 200.000 habitants d'aquesta zona del Vallès sud. El projecte de construcció d'un hospital als terrenys públics de l'antiga fàbrica Redosa va ser acordat amb la Generalitat l'any 2006 i paralitzat el 2011, al·legant motius econòmics.

### Més d'un any sense respostes

Els alcaldes i alcaldesses dels cinc municipis han assegurat que fa més d'un any que estan intentant reunir-se amb la consellera de Salut i que han realitzat fins a quatre peticions, sense rebre resposta. L'alcalde de Ripollet, Jose M. Osuna, ha explicat que "compartim la necessitat de defensar i aconseguir els equipaments i els serveis que necessita el nostre territori.

Malauradament, portem 15 anys d'incompliment per part del govern de la Generalitat, ja que cap dels consellers ha estat capaç de complir amb les necessitats de salut i hospitalàries del nostre territori".

Davant d'això, els cinc alcaldes i alcaldesses reclamen que la consellera els atengui i faci efectives les seves demandes. En aquest sentit, Osuna ha assegurat que "portem molts anys d'espera i necessitem que des del departament se'n donin certeses, un projecte clar, un calendari que es compleixi i dades de pressupost i que tot plegat es pugui fer efectiu, perquè ja no tolerem més demora". Aquest equipament, a banda de descongestionar i descentralitzar l'atenció de l'Hospital Taulí, també hauria de contemplar, en paraules de l'alcalde de Ripollet, "una part important d'enfortiment de l'atenció primària en el nostre territori".

L'alcalde de Ripollet, Jose M. Osuna, també ha volgut destacar el paper actiu no només dels cinc ajuntaments, sinó també de la ciutadania organitzada i les plataformes en defensa de la salut pública, que han pressionat per tal de no perdre l'atenció en aquesta qüestió.

### Canvi dels ascensors del CAP II

El CAP II, situat al carrer de Tarragona entre Ripollet i Cerdanyola, canviarà els seus dos ascensors. Primer de tot es canviarà un ascensor, de manera que l'altre seguirà plenament funcional per tal d'intentar minimitzar les molèsties que pugui ocasionar als usuaris. L'objectiu d'aquest canvi, tal com informa l'Institut Català de la Salut, és doble: millorar les condicions de funcionament i també l'eficiència energètica d'aquest Centre d'Atenció Primària. Des de l'ICS s'assegura també que l'atenció assistencial no es veurà afectada mentre durin aquestes obres.

### Traslladat el servei de pediatria a la primera planta del CAP I

El passat 22 de novembre el servei de Pediatria del Centre d'Atenció Primària I de Ripollet es va traslladar a la primera planta del mateix edifici. L'Institut Català de la Salut va anunciar que els usuaris podrien accedir pel carrer del Calvari per poder seguir disposant d'un accés directe a la zona de consultes pediàtriques. A més, s'ha instal·lat a la mateixa planta un taulell destinat a atendre únicament casos pediàtrics, per facilitar l'accés als usuaris que no s'hagin de dirigir prèviament a l'entrada principal.





## “Els dijous de la ràdio” continuaran al gener

Després de la bona acollida de les dues primeres edicions dels especials “Els dijous de la ràdio”, els programes de cara al públic de l'emissora municipal tindran continuïtat al gener. Els pròxims temes monogràfics que s'abordaran seran la gestió de l'aigua i el balanç de l'Any Scènica. Com als dos primers, de 18 a 19 h es tractarà l'actualitat de la setmana, amb entervistats en directe i de 19 a 20 h s'organitzarà una taula rodona, amb una part important micro obert a les entitas i públic assistent. La darrera edició girarà sobre “Les dones del 25N”, amb la regidora de Feminismes, el Serveis d'Informació i Atenció a les Dones i el Comitè de Dones de Ripollet. Diverses entitats

de Ripollet i partits polítics també van fer les seves aportacions a la taula rodona des de la fila zero de la sala.

### Torneig heavy de futbol sala mixt

El programa “Viaje al Reino del Metal” organitza un torneig mixt de futbol sala per a entitats amb fins solidaris. Tindrà lloc el pròxim 29 de desembre al Pavelló Joan Creus. Els interessats es poden inscriure els divendres a la nit a Ripollet Ràdio, a l'hora d'emissió de l'espai o bé demanar-ho per correu electrònic [laolla\\_fanzine@hotmail.com](mailto:laolla_fanzine@hotmail.com)



### 1r ESO del FEDAC Ripollet recullen material per a un centre d'acollida

Els alumnes de 1r d'ESO de FEDAC Ripollet han posat en marxa una campanya de recollida de material escolar i esportiu per als nens i joves del Centre Residencial d'Acció Educativa de Puig d'Olena. A les carències pròpies de la situació se suma l'increment d'acollides que s'han hagut d'assumir.

La iniciativa ha sorgit després de la visita de la direcció del CRAE a l'escola de Ripollet. La campanya solidària ha començat amb les famílies del centre i s'ha obert a comerços i a la resta de la població. El material es recull a l'escola fins al 5 de desembre. Una representació dels escolars va participar a l'informatiu setmanal de Ripollet Ràdio per fer-se ressò de la iniciativa.

## Novetats literàries locals

Mireia Hernández i Jordi Igualada, dos autors novells ripotellencs, han presentat a la Biblioteca, durant el mes de novembre, les seves novel·les. Per una banda, Mireia Hernández ha tret a la llum el seu primer llibre, una novel·la romàntica titulada *Mi mejor casualidad* i, per altra banda, Jordi Igualada ha presentat *Adicto*, un thriller dramàtic sobre un home addicte al sexe. *Mi mejor casualidad* segueix la vida de la Laia, una noia que té la vida solucionada fins que de cop i volta se li trenquen tots els esquemes i se'n va a Chicago, a escapar-se de tot i allà comença a trobar-se a ella mateixa. Jordi Igualada, en canvi, presenta un llibre completament diferent: una addicció al sexe que porta pel mal camí el seu protagonista i que, alhora, es va entrelligant amb altres històries.





# L'Agenda **desembre 2019**



## Diumenge 1

### JUGATECAMBIENTAL MASSOT: PONTS, CABANES I CAMINS

D'11 a 13.30 h, al parc Massot

Taller de construcció intuïtiva en forma de joc en què s'ofereixen materials i tècniques diferents. De la mà de l'Esplai la Gresca.

Activitat gratuïta

Organitzen: Ajuntament de Ripollet i AMB Parcs

### JUGATECAMBIENTAL PINETONS: CONSTRUÏM UN MOLINET

D'11.30 a 13.30 h, al parc Pinetons

A càrrec de Casa Natura. Activitat gratuïta.

Organitza: Ajuntament de Ripollet i AMB Parcs

### VI TROBADA VILA DE RIPOLLET

A la rbla. dels Pinetons, davant el Pavelló Municipal Joan Creus

Trobada de vehicles clàssics i de competició. Botifarrada, stands, sortejos i molt més.

Organitza: Escuderia Ripollet

### DIRECTES DE SAM VIU: WILLY & THE POORBOYS

A les 13 h, al parc del riu Ripoll

Grup tribut als Creedence Clearwater Revival. Concert final de temporada.

Organitza: Associació Sam Viu.

### PETIT MERCAT VELL: L'AVENTURA D'AVORRIR-SE

A les 18 h, al Teatre Auditori

Aquest espectacle de L'Estaquirot Teatre pretén motivar la creativitat dels nens i nenes així com reflexionar sobre la gestió del temps i la quantitat de joguines i regals que tenen a casa. Adreçat a infants a partir de 3 anys.

Organitza: Ajuntament de Ripollet



## Dilluns 2

### VISITA ALS MURALS DE RIPOLLET

A partir de les 10 h

Viure l'art a l'espai públic de Ripollet és l'objectiu de la iniciativa #RipolletMurals. A través del muralisme i l'art urbà, alumnes i participants de Voluntaris per la Llengua coneixeran una forma diferent d'expressar idees, sensibilitzar, dignificar i donar vida als espais públics de la vila.

Organitza: Oficina de Català i Ajuntament de Ripollet

### XERRADA DE LA MAREA PENSIONISTA

A les 19 h, a l'AV Can Mas

La trobada mensual de la Marea Pensionista es celebra aquest mes a la seu de l'Associació de Veïns de Can Mas.

Organitza: Marea Pensionista de Ripollet

## Dimarts 3

### TALLER DE PUNT

A les 11 h, a l'Aula de Cuina del Mercat Municipal

Elaboració de buffs de punt que es vendran a la Botiga de l'Inquiet. Taller obert.

Organitza: Fundació Catalònia Creativa

### RIPOLETRES: SAL DE LA MÁQUINA: UNA GUIA PARA SOBREVIVIR A LA DISTOPIA DE LOS SMARTPHONES

A les 19 h, a la Biblioteca Municipal

Xerrada amb Sergio Legaz, autor del llibre, sobre com l'ús massiu dels smartphones està repercutint psicològica, social i políticament en les nostres vides i com podem sobreviure a aquesta nova addicció.

Organitza: Ajuntament de Ripollet

## Dimecres 4

### ACTE D'ENCESA DE L'ENLLUMENAT DE NADAL

A les 19 h, a la pl. de Pere Quart

Amb l'actuació de la Coral de l'Escola Els Pinetons.

Organitza: Ajuntament de Ripollet

## Dijous 5

### CLUB DE CÒMIC MINOR: SÚPER PATATA, D'ARTUR LAPERLA

A les 17.30 h, a la Biblioteca Municipal

El malèfic doctor Malvat ha convertit a en Supermax, el defensor de la justícia més ben pentinat, en una patata. Amb el que no compta el doctor Malvat és que Supermax, inclús convertit en patata, no és un tubercle qualsevol. És en Superpatata! Per a infants de 7 a 10 anys. Places limitades.

Cal inscripció prèvia.

Organitza: Ajuntament de Ripollet

### CONCENTRACIÓ CONTRA ELS FEMINICIDIS

A les 19 h, a la pl. del Molí

Cada primer dijous de mes, el Comitè de Dones de Ripollet organitza una concentració de protesta contra l'onada de feminicidis.

Organitza: Comitè de Dones de Ripollet

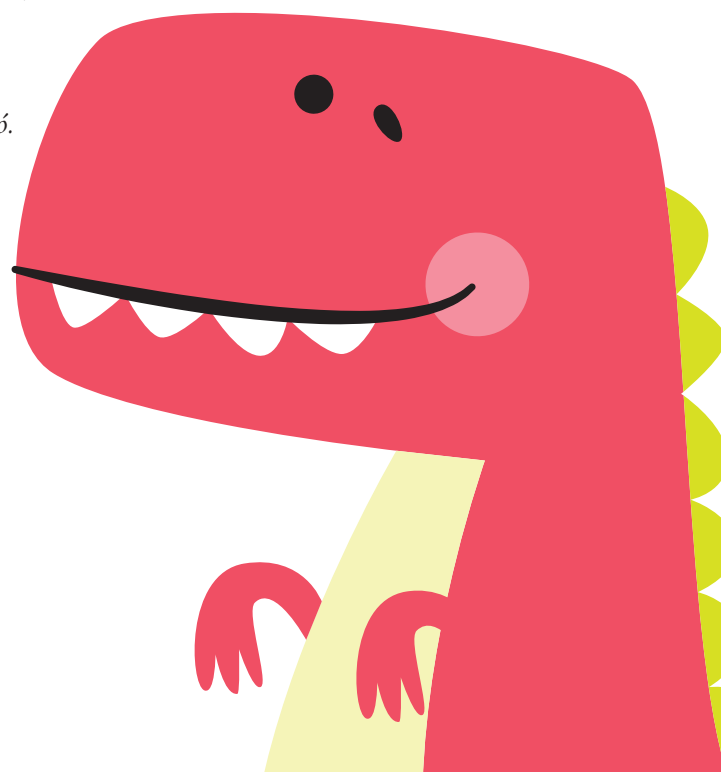
## Dissabte 7

### CAMPANYA "DONEM JOC" DE RECOLLIDA DE JOGUINES

De 9 a 14 h i de 17 a 21 h, davant el Centre Cultural

A càrrec de Protecció Civil. Per cada joguina entregada es rebrà un tiquet per a bescanviar al Mercat d'Intercanvi del dia 28 de desembre.

Organitza: Ajuntament de Ripollet



## Diumenge 8

### CADA DIA ÉS 8M: III MICRO OBERT FEMINISTA

A partir de les 12 h, al Bar l'Olivera  
(c. Padró, 26)

Tercera edició del Micro Obert, un espai de lliure expressió artística adreçat a les dones de Ripollet. És un acte d'assistència mixta (homes i dones), però de participació no-mixta. Per apuntar-se com a participant s'ha d'enviar un correu electrònic a [comitedonesripollet@gmail.com](mailto:comitedonesripollet@gmail.com) o bé demanar-ho el mateix dia del Micro Obert.  
Organitza: Comitè de Dones de Ripollet

## Dilluns 9

### CAFÈ LITERARI: LA MALDICIÓN DE LOS PALMISANO

A les 15.30 h, al Centre Cultural

Tertúlia literària sobre l'obra de Rafel Nadal. Oberta a tothom.

Organitza: AETMV

### BIBLIOLAB CREATIU: TARGETA NADALENCA AMB TÈCNICA SHAKER

A les 18.30 h, a la Biblioteca Municipal

Aprèn la tècnica shaker per fer postals nadalenques amb moviment. A càrrec d'Anna Nieto, de BiblioLab Creatiu. Per a totes les edats. Places limitades. Cal inscripció prèvia.

Organitza: Ajuntament de Ripollet

### TALLER: LA GESTIÓ ECONÒMICA DE L'ENTITAT

A les 19 h, al Centre Cultural

Taller gratuït adreçat a les entitats. Inscripcions al Centre Cultural.

Organitza: Ajuntament de Ripollet

## Dimarts 10

### TU QUÈ FARIES: PARTISIPA O K ASE

A les 18 h, al Casal de Joves

Reunió oberta al jovent de Ripollet per debatre sobre el funcionament i els usos del Casal de Joves. Vine i fes-lo teu!

Organitza: Ajuntament de Ripollet

### CLUB DE LECTURA LLEGIR EL TEATRE: LA CASA DE LES ARANYES

A les 18.30 h, a la Biblioteca Municipal

Club de lectura sobre l'obra de Paco Zarzoso. A la vora d'un pantà s'alça un edifici mig abandonat, on durant anys només hi han viscut aranyes. La construcció d'una presa hidroelèctrica va submergir el poble més proper i, des d'aleshores, els pocs habitants de la zona malden per superar la seva complicitat més o menys directa en la destrucció d'aquells paratges.

A càrrec de Mònica López, d'Amics del Teatre. Places limitades. Cal inscripció prèvia.

Organitza: Ajuntament de Ripollet

## Dimecres 11

### HORA DEL CONTE: CONTES PERDUTS

A les 17.30 h, a la Biblioteca Municipal

Què pot perdre una princesa? I un xiquet? I un senyor amb barret? Un recull de contes explicats ara cantant, ara narrant, ara remenant i ara doblegant. A càrrec d'Íngrid Domingo. Per a infants a partir de 4 anys.

Organitza: Ajuntament de Ripollet

### REUNIÓ D'ENTITATS JUVENILS

A les 18 h, al Casal de Joves

Reunió per a entitats juvenils per debatre sobre el funcionament i els usos del Casal de Joves.

Organitza: Ajuntament de Ripollet

## Dijous 12

### CLUB DE CÒMIC PLUS: AVENTURAS DE UN OFICINISTA JAPONÉS

A les 17.30 h, a la Biblioteca Municipal

A aquesta obra de José Domingo, un anodí oficinista japonès surt de la feina sense sospitar que se li acostia la més boja i absurda odissea per tornar a casa: yakuzes, yokais, sushis, famílies caníbals, camioneres enamoradisses, ietis, esquelets i bruixes. Per a joves d'11 a 16 anys. Places limitades, cal inscripció prèvia.

Organitza: Ajuntament de Ripollet



## Divendres 13

### LA CUINA DE NADAL I FESTIVA

A les 10 h, a l'Aula de Cuina del Mercat Municipal

Alumnes de català d'arreu del món participen a la Cuina de Nadal per mostrar la riquesa gastronòmica present a la ciutat, així com la qualitat i varietat dels productes que s'ofereixen al Mercat Municipal. Gràcies a la col·laboració dels alumnes, de persones voluntàries i del personal del Mercat Municipal, podrem tastar alguns plats típics que es cuinen a l'hivern arreu del món.

Organitza: Oficina de Català i Ajuntament de Ripollet

### 40a EXPOSICIÓ DE PESSEBRES

Del 13 de desembre al 12 de gener de 2020, al local de l'Agrupació Pessebristes de Ripollet (c. dels Afores, 14)

Inauguració: 13 de desembre, a les 18 h  
Horaris de la mostra: festius, de 12 a 14 h i de 18 a 20 h; feiners, fins al 4 de gener, de 18 a 20 h; i vigílies, de 18 a 20 h  
Organitza: Agrupació Pessebristes de Ripollet

### TEATRE: EH MAN HÉ

A les 21 h, al Teatre Auditori

Espectacle que combina mim corporal, titelles i dansa amb exquisida eficàcia. A càrrec de la companyia Zero en conducta. A partir de les 20.15 h hi haurà una presentació de l'espectacle a càrrec de Carles Lemonche.

Preu: 16 €

Organitza: AETMV

## Dissabte 14

### CAMPANYA "DONEM JOC" DE RECOLLIDA DE JOGUINES

De 9 a 14 h i de 17 a 21 h, davant el Centre Cultural

A càrrec de Protecció Civil. Per cada joguina entregada es rebirà un tiquet per a bescanviar al Mercat d'Intercanvi del dia 28 de desembre.

Organitza: Ajuntament de Ripollet

## DIABLES AMB LA MARATÓ DE TV3

D'11 a 14 h, davant el Centre Cultural

Fes-te una foto amb el Poll Foll!

Organitza: Diables de Ripollet

### CUINA EN FAMÍLIA:

#### CUINA DE NADAL

A les 10.30 h, al Centre Cultural

Per a famílies amb infants de 4 a 7 anys.

Organitza: Ajuntament de Ripollet

### TALLER DE MAKERS EN FAMÍLIA:

#### DISSENY I IMPRESSIÓ 3D

A les 10.30 h, al Centre Cultural

Inscripcions al Centre Cultural.

Organitza: Ajuntament de Ripollet

### BALLEM PER LA MARATÓ DE TV3

A les 11.30 h, a la pl. del Molí

Organitza: Line Dance Palau Ausit

### ELS MÉS PETITS FEM DISSABTE:

#### TROBAR ALGÚ PER JUGAR

A les 11.30 h, a la Biblioteca Municipal

Viatjarem fent un recorregut per un munt de cançons que segur que els nens i nenes coneixen amb el suport d'imatges. A càrrec de Pep Tort. Per a infants de 1 a 3 anys. Places limitades. Cal inscripció prèvia.

Organitza: Ajuntament de Ripollet

### LA JAM DE NADAL SAM VIU

A les 13 h, al parc del riu Ripoll

Comiat de l'any musical entre amics durant tot el dissabte per felicitar el Nadal amb música i bon rotllo.

Organitza: Associació Sam Viu

### CONCERT DE LA CORAL

#### I RECITAL DE POESIA

A les 18 h, al Teatre Auditori

Organitza: Casal d'Avis de Ripollet

## Diumenge 15

### CURS DE KARATE KYOKUSHINKAI

De 10 a 14 h i de 16 a 20 h, al Pavelló Municipal Francesc Barneda

Cursos de nivell nacional sobre la disciplina de karate Kyokushinkai. També exàmens per a cinturons negres amb titulació internacional.

Organitza: Ajuntament de Ripollet

### PHOTOCALL D'STAR WARS

A les 10.30 h davant el Centre Cultural

Amb motiu de la Marató de TV3.

Organitza: Acció fotogràfica Ripollet

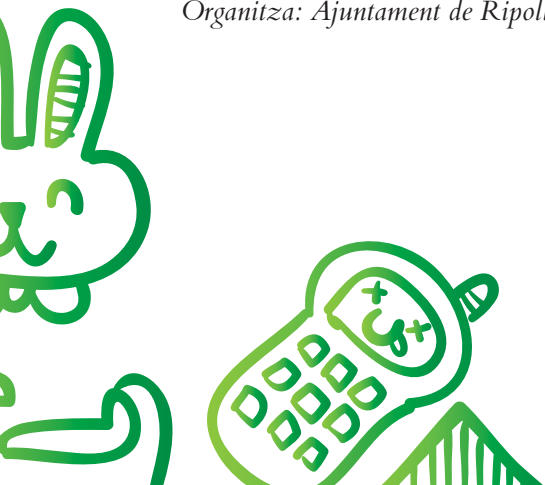
### CLOENDA DE L'ANY

#### SCÈNICA: ENMA

A les 17.30 h i a les 20 h, al Teatre Auditori

Espectacle col·lectiu de dansa dedicat a Emma Maleras i realitzat conjuntament per les entitats locals de música, teatre i dansa de Ripollet. La direcció és a càrrec d'Inma Salomón, primera ballarina del Ballet Nacional d'Espanya, qui també ballarà un solo. Les entrades són gratuïtes i es poden recollir al Centre Cultural.

Organitza: Ajuntament de Ripollet



## Dilluns 16

### TALLERS DE NADAL: POSTALS DE NADAL

A les 17.30 h, a la Biblioteca Municipal  
Veniu a la Biblioteca a fer la vostra postal de Nadal, emporteu-vos-la a casa i envieu-la a qui vulgueu! Per a infants a partir de 4 anys. Places limitades. Cal inscripció prèvia.  
Organitza: Ajuntament de Ripollet

## Dimarts 17

### TALLER DE CUINA: RECEPTA NADALENCA

D'11 a 12 h, a l'Aula de Cuina del Mercat Municipal  
Taller de cuina de Nadal de la mà de la Botiga de l'Inquiet.  
Organitza: Fundació Catalunya Creativa

### TALLERS DE NADAL: CENTRES DE TAULA NADALENCS

A les 17.30 h, a la Biblioteca Municipal  
Farem centres per decorar les taules de Nadal amb elements de la natura. Per a infants a partir de 4 anys. Places limitades. Cal inscripció prèvia.  
Organitza: Ajuntament de Ripollet

## Dimecres 18

### TALLERS DE NADAL: CUINA DE NADAL

A les 17.30 h, a la Biblioteca Municipal  
Receptes fàcils, creatives i divertides de Nadal per preparar en família. Per a infants a partir de 4 anys. Places limitades. Cal inscripció prèvia.  
Organitza: Ajuntament de Ripollet

### CINEMA

A les 18 h, al Centre Cultural  
Organitza: Dones per la igualtat

## Dijous 19

### TALLERS DE NADAL: HAMA BEADS NADALENCS

A les 18 h, a la Biblioteca Municipal  
Crearem divertides i vistoses figures amb hama beads per a decorar l'arbre de Nadal. Per a infants a partir de 4 anys. Places limitades. Cal inscripció prèvia.  
Organitza: Ajuntament de Ripollet

## Divendres 20

### PUBLICACIÓ DELS GUANYADORS DEL 5è CONCURS D'APARADORS

Al web i les xarxes socials de l'Ajuntament  
Proclamació dels guanyadors del 5è Concurs d'Aparadors, obert a la participació de tots els establiments comercials, de serveis i de restauració del municipi.  
Organitza: Ajuntament de Ripollet

### LA CUINA DE NADAL I FESTIVA

A les 10 h, a l'Aula de Cuina del Mercat Municipal  
Alumnes de català d'arreu del món participen a la Cuina de Nadal per mostrar la riquesa gastronòmica present a la ciutat, així com la qualitat i varietat dels productes que s'ofereixen al Mercat Municipal. Gràcies a la col·laboració dels alumnes, de persones voluntàries i del personal del Mercat Municipal, podrem tastar alguns plats típics que es cuinen a l'hivern arreu del món.  
Organitza: Oficina de Català i Ajuntament de Ripollet

### TALLERS DE NADAL: EMBOLCALLS DE NADAL

A les 17.30 h, a la Biblioteca Municipal  
La manera més sostenible d'embolicar els regals nadalencs és amb teles. Voleu aprendre'n? Per a infants a partir de 4 anys. Places limitades. Cal inscripció prèvia.  
Organitza: Ajuntament de Ripollet

### MÚSICA: VALSOS I POLQUES

A les 21 h, al Teatre Auditori  
Un concert ideal per acomiadar l'any de la mà d'una magnífica orquestra, l'Orquestra Terres de Marca, amb la direcció de Josep Miquel Mindan. A partir de les 20.15 h, hi haurà una presentació de l'espectacle a càrrec d'Àngel Esteve, per poder gaudir encara més del concert. Amb la col·laboració de la Comissió Organitzadora de la Festa de Sant Antoni Abad i el suport de Ripollet Serveis Immobiliaris.  
Preu: 16 €  
Organitza: AETMV

## Dissabte 21

### SENDERISME: GR151, ETAPA 13: SANT PAU DE SEGÚRIES - MOLLÓ

Lloc i hora de trobada a acordar  
Distància, 17,7 quilòmetres; desnivell positiu, 770 m; desnivell negatiu, 420 m.  
Organitza: Centre Excursionista de Ripollet

### CAMPANYA "DONEM JOC" DE RECOLLIDA DE JOGUINES

De 9 a 14 h i de 17 a 21 h, davant el Centre Cultural  
A càrrec de Protecció Civil. Per cada joguina entregada es rebirà un tiquet per a bescanviar al Mercat d'Intercanvi del dia 28 de desembre.  
Organitza: Ajuntament de Ripollet

### MERCAT ALTERNATIU

A les 9 h, al pati del Centre Cultural  
Organitza: Associació Musical Kanyapollet

### CUINA EN FAMÍLIA: CUINA DE NADAL

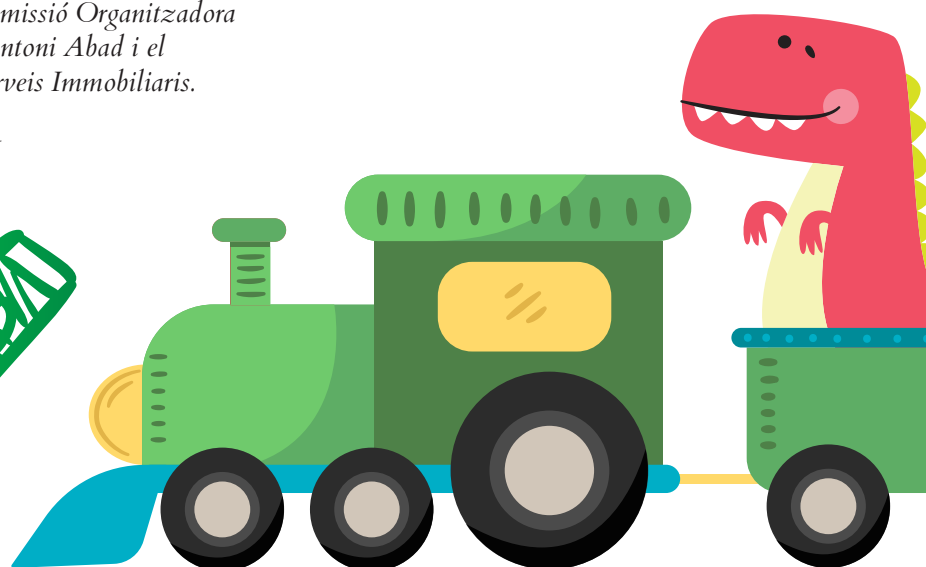
A les 10.30 h, al Centre Cultural  
Per a famílies amb infants de 8 a 12 anys.  
Organitza: Ajuntament de Ripollet

### STORYTIME: THE ELFS INVENTIONS

A les 11.30 h, a la Biblioteca Municipal  
Contes i aventures per als més petits. Una manera d'allò més divertida per aprendre anglès! A càrrec de MT Idiomes Kids&Us Ripollet. Per a infants de 3 a 8 anys.  
Organitza: Ajuntament de Ripollet

### ARRIBADA DEL PARE NOEL

A les 18.30 h, al parc Maria Lluïsa Galobart  
Amb la col·laboració de La Careta Teatre.  
Organitza: AV Maragall



## Diumenge 22

### TIÓ A LA RAMBLA

A partir de les 11.30 h, a la pl. del Molí  
D'11.30 a 12.30 h, espectacle amb el grup d'animació Jordi Patxeco.  
De 12.30 a 14 h farem cagar el Tió.  
Activitat gratuïta.  
Organitza: Centre d'Espai l'Estel

## Dijous 26

### ANNIE, EL MUSICAL

A les 19 h, al Centre Parroquial  
Adaptació del musical de Broadway Annie, amb la particularitat que la protagonista és ara una adolescent i compta amb una cançó addicional pròpia escrita expressament per l'ocasió. Entrades a [amicsdelteatre.cat](mailto:amicsdelteatre.cat). Direcció d'Elena Vilalta.  
Organitza: Amics del Teatre

## Divendres 27

### CAMPANYA "DONEM JOC" DE RECOLLIDA DE JOGUINES

De 10 a 14 h, davant el Centre Cultural  
A càrrec de Protecció Civil. Per cada joguina entregada es rebrà un tiquet per a bescanviar al Mercat d'Intercanvi del dia 28 de desembre.  
Organitza: Ajuntament de Ripollet

### TRENET DEL NADAL

De 10 a 13.30 h i de 17 a 20.30 h  
Les parades dels trenets seran als carrers Nou i Sol. Els tiquets es distribuïran gratuïtament des dels comerços i empreses de serveis participants.  
Organitza: Ajuntament de Ripollet

### FEM UN NADAL + SOSTENIBLE MOSTRA DE NOVES ECONOMIES I TALLERS DE REAPROFITAMENT

De 10 a 14 h, a la pl. de Pere Quart  
Amb aquesta mostra es pretén donar a conèixer noves formes d'economia, amb la sostenibilitat com a punt en comú.  
A l'activitat hi haurà un estand promocional de la Targeta Més!, la targeta de Ripollet.

### MASTERCLASS D'AFROBEAT

D'11 a 13.45 h, al Centre Cultural  
Masterclass d'aquest gènere musical que combina ritmes africans amb el funk i la música urbana. Amb Fatu Afrikangyal.  
Organitza: Ajuntament de Ripollet

## Dissabte 28

### TRENET DEL NADAL

De 10 a 14 h  
Les parades dels trenets seran als carrers Nou i Sol. Els tiquets es distribuïran gratuïtament des dels comerços i empreses de serveis participants.  
Organitza: Ajuntament de Ripollet

### MERCAT D'INTERCANVI DE JOGUINES

A les 10.30 h, a la pl. del Molí  
Amb xocolatada i activitats infantils  
Aquesta activitat, en cas de pluja, es traslladarà al pati de l'Anselm Clavé.  
Organitza: Ajuntament de Ripollet

### ANNIE, EL MUSICAL

A les 19 h, al Centre Parroquial  
Adaptació del musical de Broadway Annie, amb la particularitat que la protagonista és ara una adolescent i compta amb una cançó addicional pròpia escrita expressament per l'ocasió. Entrades a [amicsdelteatre.cat](mailto:amicsdelteatre.cat). Direcció d'Elena Vilalta.  
Organitza: Amics del Teatre

### NIT DEL PESSEBRE

28 de desembre, de 20 a 1 h, al local de l'Agrupació Pessebristes de Ripollet (c. dels Afores, 14)  
Xocolatada i brindis final amb cava  
Organitza: Agrupació Pessebristes de Ripollet  
Hi participen: La Careta Teatre, Nits de Música de l'AETMV, Societat Coral "El Vallès"  
Hi col·labora: Amics del Teatre

## Diumenge 29

### RECOLLIDA DE CARTES ALS REIS D'ORIENT

A les 11.30 h, a la pl. de Pere Quart  
Organitza: Ripollet Costums i Tradicions

### TORNEIG D'ENTITATS DE FUTBOL SALA

Durant tota la tarda al Pavelló Joan Creus  
Torneig solidari organitzat pel programa de Ripollet Ràdio "Viaje al Reino del Metal" que busca l'agermanament de les diferents associacions locals, amb equips mixts. Les inscripcions es poden fer a [laolla\\_fanzine@hotmail.com](mailto:laolla_fanzine@hotmail.com) o qualsevol divendres de 20.30 a 23.15 h a Ripollet Ràdio i tancaran el 20 de desembre.  
Organitza: Associació Ripollet Rock

### ANNIE, EL MUSICAL

A les 19 h, al Centre Parroquial  
Adaptació del musical de Broadway Annie, amb la particularitat que la protagonista és ara una adolescent i compta amb una cançó addicional pròpia escrita expressament per l'ocasió. Entrades a [amicsdelteatre.cat](mailto:amicsdelteatre.cat). Direcció d'Elena Vilalta.  
Organitza: Amics del Teatre

## Dilluns 30

### TRENET DEL NADAL

De 10 a 13.30 h i de 17 a 20.30 h  
Les parades dels trenets seran als carrers Nou i Sol. Els tiquets es distribuïran gratuïtament des dels comerços i empreses de serveis participants.  
Organitza: Ajuntament de Ripollet

## Dimarts 31

### TRENET DEL NADAL

De 10 a 14 h  
Les parades dels trenets seran als carrers Nou i Sol. Els tiquets es distribuïran gratuïtament des dels comerços i empreses de serveis participants.  
Organitza: Ajuntament de Ripollet

### CAMPANADES DE CAP D'ANY BENVINGUT, 2020!

A les 24 h, al campanar de Sant Esteve  
Veniu a compartir les campanades abans de la festa!  
Organitza: Ajuntament de Ripollet



**FESTA DE CAP D'ANY**

Després de les campanades, a la pista annexa del pavelló Joan Creus

Nit de música amb 2 PD i un grup de versions. L'entrada val 10 € i inclou una consumició i un got si es compra de manera anticipada.

Organitza: Col·lectiu Popular l'Aresta

**Altres activitats****PATIS OBERTS**

A l'escola Tiana de la Riba

Activitats d'educació en el lleure i esportives per a infants i joves. Espais diaris de tallers; esport; lectura i conta contes; jocs, i nadons. I activitats especials\*.

Dies 6 i 9 de desembre, d'11 a 13.30 h.

Dissabtes 7, 14 i 21 de desembre, de 16 a 18.30 h.

Dies 23, 24 (Caga Tió al barri), 27, 28

(La festa de la llufa), 30 (Jornada de robòtica) i 31 de desembre, d'11 a 13.30 h

Organitza: Ajuntament de Ripollet

**PROJECCIONS AL MERCAT**

Del 3 de desembre al 6 de gener, al Mercat Municipal

Es projectaran imatges familiars de Nadal, de comerços i de parades del Mercat de Ripollet, entre d'altres, que daten a partir de finals del segle XIX, així com un vídeo de la nevada de 1962, amb imatges del fotògraf Joan Hernández, .

Organitza: Ajuntament de Ripollet

**TALLERS DEL KFTÓ**

Al Casal de Joves

Tots els tallers són gratuïts i adreçats a joves a partir de 12 anys:

Dilluns, de 18 a 19:30 h: curs de guitarra

Dimarts, de 17 a 19 h: curs de cuina.

Dimecres de 18 a 19:30 h: consultoria de matemàtiques.

**QUINTO DELS DIABLES DE RIPOLLET**

A la Sala d'Actes del Centre Cultural

14, 21 i 25 de desembre, de 21 a 2 h

15, 22 i 26 de desembre, de 18 a 21 h

Organitza: Diables de Ripollet

**Exposicions****CENTRE CULTURAL**

Del 9 de desembre al 6 de gener, a la Sala 1

"eNma"

Mostra fotogràfica del procés de creació de l'espectacle *eNma*, que clou l'any dedicat a les arts escèniques.

De l'1 de desembre al 7 de gener, a la Sala d'Art

"3r Memorial Ramón Lorenzo"

Inauguració: dijous 12 de desembre, a les 19 h

Exposició de fotografies d'Acció Fotogràfica Ripollet.

**CIP MOLÍ D'EN RATA**

"Andreu Solà. La mirada d'un ripolletenc a la Catalunya modernista"

Exposició d'obres originals que pretén acostar la figura del pintor modernista, il·lustrador, fotògraf i articulista ripolletenc a través de la seva obra.

"El Gimcana fotogràfica. Ripollet, un passeig en el temps"

Exposició fotogràfica que mostra el passat i el present de la ciutat.

"Protagonistes: ripolletencs que deixen petjada"

Exposició dedicada a sis personatges de Ripollet que han destacat professionalment fora de l'àmbit local.

"Ripollet i la mesura del temps"

Mostra que presenta la maquinària de l'antic rellotge del campanar de Sant Esteve de Ripollet, construït l'any 1892 al taller del prestigiós rellotger francès Henry Lepaute.

**BIBLIOTECA MUNICIPAL**

Del 2 al 21 de desembre

"En Marc, el VIH i totes les pors"

Exposició de pintures que conformen un il·lustrat per l'artista Núria Serra i escrit per Carlos Soto, que vol adentrar-se en les pors que genera el VIH i reflectir el dur i complex procés de dol que significa integrar aquesta malaltia, que ara per ara no mata, però que continua aïllant els que la pateixen.

**Us publiquem els vostres actes**

Aquelles entitats locals que organitzin actes el mes de gener, poden enviar la informació **abans del 15 de desembre** al correu [info@ripollet.cat](mailto:info@ripollet.cat).

**Venda d'entrades**

Podeu informar-vos sobre la compra d'entrades dels espectacles als webs [teatreauditoridelmercatvell.cat](http://teatreauditoridelmercatvell.cat), [espectadorsripollet.cat](http://espectadorsripollet.cat) i [amicsdelteatre.cat](http://amicsdelteatre.cat)

## InfoRipollet a la xarxa

**info.ripollet.cat**

Facebook: InfoRipollet

Twitter: @InfoRipollet

Youtube: RipolletTV

## L'Ajuntament a la xarxa

**ripollet.cat**

Facebook: Ajuntament de Ripollet

Twitter: @AjRipollet

Instagram: AjuntamentRipollet



## Telèfons

- Aigua (avaries): 900 304 070
- Ajuntament: 935 046 000
- Ambulàncies: 112
- Biblioteca Pública: 935 864 230
- Bombers: 112
- CAP I: 935 946 420
- Casa Natura: 670 291 277
- CAP II: 935 942 111
- CAP Pinetons: 935 946 537
- CAP Farigola: 936 919 589
- Centre Cultural: 935 046 025
- CUAP (24 h): 935 942 216
- Defensora de la ciutadania: 935 046 028
- Deixalleria: 935 863 203
- Emergències: 112
- Serveis Funeraris Truyols: 902 488 500
- Gas: 900 750 750
- Jutjat de Pau: 936 918 304
- Llum: 800 760 706
- Mossos d'Esquadra: 112 / 935 924 600
- Neteja i recollida: 900 502 273
- OAC: 935 046 000
- Oficina de Català: 935 864 573
- Oficina Treball: 935 863 410
- Organisme de Gestió Tributària: 934 729 173
- PAME: 936 929 752
- PMO: 935 807 642
- Policia Local: 092 / 935 046 006
- Policia Nacional: 936 911 255
- Ràdio Taxi Vallès: 935 802 727
- Regidoria de Comunicació: 935 942 048
- Ripollet Ràdio: 935 942 164

### Edita:

Ajuntament de Ripollet  
 Departament de Comunicació  
 Rbla. de Sant Jordi, 6, 1r  
 08291 Ripollet  
 Tel. 935 942 048  
 A/e: info@ripollet.cat  
 info.ripollet.cat

Direcció: Toni Miralles  
 Redacció i maquetació: Departament  
 de Comunicació  
 Impressió: Impressions Intercomarcals, SA  
 Distribució: Distpublic  
 Tirada: 17.000 exemplars bustiats  
 Dipòsit Legal: B-3319-02

# Programació Ripollet Ràdio

2019 · 2020

*Visca la ràdio!*

91.3 FM

### Dilluns

10-13 h. Bon Dia Ripollet  
 18-19 h. Blues Barrelhouse  
 19-20 h. Bravo por la música (1r) / Espacio Infinito (2n) /  
 A les portes de Troia (3 i 4t) (CP)  
 20-22 h. El 7è Art de Tàlia  
 22-23 h. El Corralón del Blues

### Dimarts

10-13 h. Bon Dia Ripollet  
 18-19 h. El Gramòfon  
 19-20 h. La Careta Parla - La Careta Teatre (1r) / APCAV Radiofaro  
 (2n) / La Ciència és nostra (3r) / Així Som - Aspasur (4t)  
 20-21. Gitanes a la Ràdio - Gitanes de Ripollet (1r) /  
 Entretots (2n i 4t) / Clàssics contemporanis (3r)  
 21-22 h. Seguro que ya existe (1r i 3r) / El Kamaleó Roig (2n i 4t)  
 22-23 h. Electric Cafe

### Dimecres

10-13 h. Matins Pop-Rock  
 18-20 h. Los Tres Tenores... dan la nota  
 20-21 h. Peluts - SPAM (CP) (1r i 3r) / El Camino - As. Camino  
 Ancestral de Santiago (2n) / La Onda D-Mente (4t)  
 21-22 h. La Escalera - A. Música de Autor La Escalera (1r i 3r) /  
 Des de la Història (2n) / Boxea (4t)  
 22-23 h. A Tot Jazz

### Dijous

10-13 h. Matins Pop-Rock  
 18-20 h. Magazín INFO Setmanal  
 \* 19 h Retransmissió mensual del Ple Municipal (4t o 5è)  
 20-21 h. Excusas al palco (1r) / Ratonos de Buhardilla - Club d'Escacs  
 Palau Ausit (2n) / Planeta Binario (3r) / Retransmissió del Ple (4t o 5è)  
 21-22 h. Lágrimas de Celuloide (1r i 3r) / Lucha con Nosotros - As.  
 Parados Cerdanyola Ripollet (2n) / Retransmissió del Ple (4t o 5è)  
 22-23 h. Moments d'Òpera (CP)

### Divendres

10-13 h. Bon Dia Ripollet  
 13-15 h. Reposició magazín INFO Setmanal  
 18-19 h. Ruta 66 (CP)  
 19-20 h. Jaleando  
 20-21 h. Coblejant (CP)  
 21-23 h. Viaje al Reino del Metal - Ripollet Rock

.....  
**Butlletins locals:** de 10 a 13 i de 17 a 20 h

**Migdies i matinades:** Clàssics Contemporanis

**Nits:** Ongo Bongo, des de final de la programació fins a les 2 am

**Caps de setmana:** Dissabtes i diumenges, de 10-24 h, reposicions dels  
 programes emesos entre setmana.

Dissabtes: 13 h, repetició de l'Info Setmanal; 22 h, Don't Stop Dancing  
 Radio Dance (CP). Diumenges: 21 h, Ohhh TV / Gamers ocupados.

**91.3 FM · ripolletradio.cat · 93 594 21 64, 93 594 20 48**

**@RipolletRadio a Facebook i Twitter**

## QUI ÉS...

### Núria Blasco

#### Nova Defensora de la Ciutadania

**Aquesta advocada, amb un ampli recorregut en Dret, tant laboral com penal i col·laboradora en temes de violència de gènere, serà la nova Defensora de la Ciutadania de Ripollet. Vetllarà perquè els ciutadans siguin ben atesos per l'Administració Local. Ha estat escollida entre les diferents persones que s'hi han presentat per la seva idoneïtat i aviat començarà a exercir la seva activitat de Defensora, després que el Ple de l'Ajuntament de novembre ratifiqués la seva candidatura, en substitució a la periodista Maria Jesús García. Blasco, ripolletenca de naixement, l'alternarà amb la seva feina de lletrada.**

#### Perquè es va presentar el càrrec?

Bàsicament perquè va sortir l'oportunitat. Vaig creure que la meua formació, l'aprenentatge adquirit... podien ser interessants per ajudar a la gent que tingui alguna dificultat amb l'Ajuntament. Principalment, el que faré és posar els meus coneixements al servei de la ciutadania.

#### Quin ha de ser el paper de la Defensora?

Una persona neutral que ha de vetllar per defensar els interessos dels ciutadans en qualsevol reclamació que tinguin i intentar agilitzar les reclamacions de procediments ja iniciats.

#### Com afronta aquesta responsabilitat?

Amb l'ànim de fer-ho el millor possible, posant els coneixements que tinc al servei de la ciutadania. Primer que funcioni el mateix servei de Defensora i després procurar que l'Ajuntament doni el millor servei possible i que res es quedi en paper mullat.

#### Què li va cridar del càrrec?

Davant de l'administració de vegades la gent se sent vulnerable i amb aquest servei és una manera de què se sentin més segurs i que les seves reclamacions tinguin una resposta.

#### Quin projecte té pensat?

En primer lloc vull veure com funciona tot i després contactar amb les diferents entitats i associacions de veïns de Ripollet, veure les necessitats més urgents de determinades zones. També que les mateixes entitats es coneguin entre elles, organitzant una trobada cada dos tres mesos i poder crear una xarxa on cadascuna aporti els coneixements que tinguin i poder ajudar-se.

#### Quin és el repte com a nova Defensora de la Ciutadania?

Sobretot poder ajudar al màxim de gent possible gràcies a tot el que pugui saber basant-me en la meua experiència. Però, alhora, que la gent pugui conèixer el servei el màxim possible i que l'utilitzi això.

#### No es coneix prou el servei doncs.

Crec que no gaire, són figures que queden una mica difuminades i que llavors de vegades la gent no les coneix i moltes vegades la gent pensa, "total no serveix per a gaire".

#### Quina seria la finalitat?

Penso que la finalitat principal és que el servei funcioni i que la gent hi confiï, malgrat que sigui l'Administració, ells també tenen uns drets que s'han de garantir, uns procediments a realitzar i se'ls hi ha de donar una resposta.

#### A vegades es pot no tenir raó.

Correcte. No vol dir garantir que sempre tingui raó l'Ajuntament o el ciutadà. És aplicar la llei, la figura com a tal és per agilitzar els processos i que tothom se senti representat.

#### Que els diria a la gent que creu que el servei no funciona?

Que ho provin, que per valorar una cosa primer s'ha de provar, perquè parlar és fàcil, però un ha de provar i confiar. Probablement l'ajuda després és d'agrair. I sobretot una mica de confiança, que les coses poden canviar i sí que se li pot donar un servei com un altre que es pot estar donant des de l'Ajuntament als ciutadans.

“La finalitat principal és el que el servei funcioni i que la gent hi confiï”

#### Com funcionarà doncs la feina de Defensora de la Ciutadania?

Hi ha dos dies de servei, un matí i una tarda perquè sigui el més ampli possible, per donar cobertura al màxim nombre de persones i amb un lloc específic perquè penso que és important el tema de l'anonimat. De moment farem dos dies, per atendre tant in situ, com per telèfon i a través del correu electrònic.

#### Que creu que pot aportar vostè personalment al càrrec?

Saber per on adreçar la gent, escoltar-los i donar suport en tot el que pugui.

Ferran Figueras

Intus

