

Adequació noves oficines del Jutjat de Pau

Aprovat per la Junta de Govern Local
en sessió de data



19 SET. 2017

EL SECRETARI, ASCTAL

Memòria descriptiva
Estat d'amidaments – pressupost - resum de pressupost
Estudi de Gestió de Residus
Estudi Bàsic de Seguretat i Salut
Plànols

Ajuntament de Ripollet
Serveis Tècnics Municipals
Agost de 2017

Memòria descriptiva

MEMÒRIA DESCRIPTIVA

1.- OBJECTE

Aquest projecte té per objecte la descripció dels treballs per l'adequació de les oficines municipals situades a carrer Federico García Lorca 13-15 en les noves dependències del Jutjat de pau.

És promotor d'aquestes obres l'Ajuntament de Ripollet, i és redactor d'aquest projecte els seus Serveis Tècnics Municipals.

2.- DESCRIPCIÓ DE LES OBRES

Les obres a realitzar són les necessàries per adequar l'actual local a la funcionalitat del Jutjat de Pau, es crearà una zona de treball comuna, independitzada amb mobiliari de la zona d'accés al despatx del Secretari, que s'utilitzarà a la vegada de sala de cerimònies.

3.- TERMINI DE LES OBRES

El termini previst per a l'execució de les obres s'ha estimat en un mes.

4.- ESTUDI DE SEGURETAT I SALUT

Atès el Real Decreto 1627/1997, de 24 d'octubre, pel que s'estableixen les disposicions mínimes de seguretat i salut en les obres de construcció, i en funció de la durada i el volum de ma d'obra estimats per aquestes, es redacta en document apart el pertinent Estudi de Seguretat i Salut.

Qualsevol possible baixa que afecti l'adjudicació de les obres, no suposarà minva dels imports dedicats al pressupost per aquest capítol de Seguretat i Salut.

5.- CONTROL DE QUALITAT

Es disposarà d'acord amb la vigent instrucció, el pertinent control de qualitat. Els controls a efectuar seran determinats per la Direcció Facultativa de les obres.

El control de qualitat anirà a càrrec de l'adjudicatari de les obres i en cap cas sobrepassarà al 1% de preu d'execució material de les obres de projecte.

6.- PRESSUPOST D'EXECUCIÓ MATERIAL

El pressupost total de contracte (PEC) és de €.

PEM	Preu Estimat	PEC
8.883,40€	10.571,25€	12.791,21€

Ripollet, agost de 2017

L'arquitecte tècnic municipal

Belén Martínez Reynals

L'arquitecte municipal

Jordi Fortuny i Aguiló

Aprovat per la Junta de Govern Local
en sessió de data



Ajuntament
de Ripollet

19 SET. 2017

EL SECRETARI, ACCTAL

Estat d'amidaments
Pressupost
Resum de Pressupost

PRESSUPOST I AMIDAMENTS

Jutgat de Pau

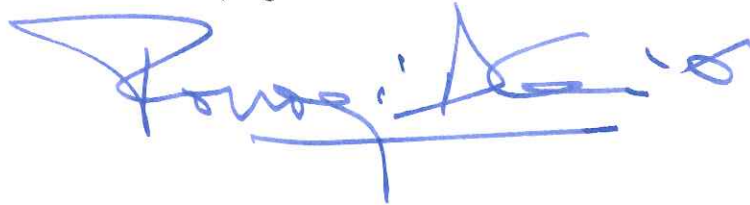
CODI	Descripció	ut	long	ampl	alçada	parcials	Quantitat	Preu	Import
K2164671	m2 Enderroc de paret de tancament de totxana de 15 cm de gruix, a mà i amb martell trencador manual i càrrega manual de runa sobre camió o contenidor, i qestió de residus.	1,00	5,44		1,50	8,16	3,32	8,16	27,05
E6126R1S	m2 Paret divisòria recolzada de gruix 14 cm, de maó massís d'elaboració mecànica, HD, categoria I, segons la norma UNE-EN 771-1, de 290x140x50 mm, per a revestir, col·locat amb morter 1:6, amb ciment CEM II i additiu incluser aire/plastificant	1,00	3,00		1,50	4,50	4,50	60,10	270,45
E8121114	m2 Enguixat a bona vista sobre parament vertical interior, a 3,00 m d'alçària, com a màxim, amb guix B1, acabat raspat	2,00	3,00		1,50	9,00	9,00	7,02	63,18
E898J2A0	m2 Pintat de parament vertical de guix, amb pintura plàstica amb acabat llis, amb una capa segelladora i dues d'acabat	2,00	3,00		1,50	9,00	9,00	5,35	48,17
K219D2TA	pa Retallada de taulell de fusta, i posterior cantejat, amb mitjans manuals, neteja i posterior gestió.	1,00				1,00	1,00	190,50	190,50
E9U710A1	m Sòcol de fusta de roure envernissada, de 10 cm d'alçària, col·locat amb	2,00	3,00			6,00	6,00	6,37	38,22
K9Z23100	m2 Abrillantat del paviment de terratzo o pedra	Est.				5,00	5,00	4,31	21,54
EQ546D3R	m2 Taulell de fusta de 60 mm de gruix, 340 cm de llargària i 70 cm d'amplària com a màxim, acabat efecte fusta, similar a l'actual, amb cantells de fusta i reforços interiors, preu mitjà, col·locat recolzat amb fixacions mecàniques ocultes.	1,00	3,40	0,70		2,38	2,38	459,62	1.093,90
EEF47CAM	pa Desmuntatge i muntatge d'aparell d'aire acondicionat intern existent per canvi d'ubicació, inclòs tot el material necessari, deixat totalment acabat i en funcionament.	2,00				2,00	2,00	382,12	764,24
1G224200	ut Ampliació d'instal·lació elèctrica, amb 4 nous endolls segons necessitats actuals.	1,00				1,00	1,00	346,00	346,00
MOB001	ut Desmuntatge d'ala de les taules existents, i muntatge de pates correctament per quedar la taula sense el complement.	3,00				3,00	3,00	65,30	195,90
MOB002	ut Subministrament i instal·lació de dos noves potes de color alumini, de tipologia semblant a l'actual, a una de les alas desmuntades, per ser utilitzada com a taula.	2,00				2,00	2,00	43,60	87,20
MOB003	ut Taula d'oficina de 1,80 m de taulell de 80cm d'amplada amb frontal, amb ala de 1m; d'aglomerat, amb passacables, i buc de calaixos, color roure, de tipologia semblant a les actuals.	1,00				1,00	1,00	386,50	386,50
MOB004	ut Cadira giratoria ergonòmica d'adult, amb rodes i reposabraços, adaptable en alçada i esquena. Color i model a decidir per la DF.	3,00				3,00	3,00	160,00	480,00
MOB005	ut Buc de calaixos per a taula.	1,00				1,00	1,00	79,30	79,30

RESUM DE PRESSUPOST

Jutgat de Pau

CAPITOL	RESUM	EUROS	%
1	Jutgat de Pau	<u>8.883,40</u>	<u>100%</u>
	TOTAL EXECUCIÓ MATERIAL	8.883,40	
	13,00% Despeses Generals.....	1.154,84	
	6,00% Benefici industrial	<u>533,00</u>	
	SUMA DE DG i BI	1.687,85	
	21,00% IVA.....	<u>2.219,96</u>	
	TOTAL PRESSUPOST CONTRACTA	<u>12.791,21</u>	
	TOTAL PRESSUPOST GENERAL	<u>12.791,21</u>	

, a agost de 2017



Aprovat per la Junta de Govern Local
en sessió de data



Ajuntament
de Ripollet

19 SET. 2017

EL SECRETARI ACCTAL



Estudi Bàsic de Seguretat i Salut

ESTUDI BÀSIC DE SEGURETAT I SALUT A LES OBRES DE CONSTRUCCIÓ

Dades de l'obra

Tipus d'obra:	Adequació noves oficines del Jutjat de Pau
Emplaçament:	Carrer Federico García Lorca 13-15
Promotor:	Ajuntament de Ripollet
Tècnic/s autor/s del Projecte:	Jordi Fortuny Aguiló com a arquitecte municipal i Belén Martínez Reynals com a arquitecte tècnic municipal.
Tècnic redactor de l'Estudi Bàsic de Seguretat i Salut:	Jordi Fortuny Aguiló com a arquitecte municipal i Belén Martínez Reynals com a arquitecte tècnic municipal.

Dades tècniques de l'emplaçament

Condicions físiques i d'ús dels edificis de l'entorn:	Interior d'edifici públic
Termini d'execució:	1 mes

ESTUDI BÀSIC DE SEGURETAT I SALUT A LES OBRES DE CONSTRUCCIÓ

1. Introducció: Compliment del RD 1627/97 de 24 d'octubre sobre disposicions mínimes de seguretat i salut a les obres de construcció

Aquest Estudi Bàsic de Seguretat i Salut estableix, durant l'execució d'aquesta obra, les previsions respecte a la prevenció de riscos d'accidents i malalties professionals, així com informació útil per efectuar en el seu dia, en les degudes condicions de seguretat i salut, els previsibles treballs posteriors de manteniment.

Servirà per donar unes directrius bàsiques a l'empresa constructora per dur a terme les seves obligacions en el terreny de la prevenció de riscos professionals, facilitant el seu desenvolupament, d'acord amb el Reial Decret 1627/1997 de 24 d'octubre, pel qual s'estableixen disposicions mínimes de seguretat i de salut a les obres de construcció.

En base a l'art. 7è, i en aplicació d'aquest Estudi Bàsic de Seguretat i Salut, el contractista ha d'elaborar un Pla de Seguretat i Salut en el treball en el qual s'analitzin, estudiïn, desenvolupin i complementin les previsions contingudes en el present document.

El Pla de Seguretat i Salut haurà de ser aprovat abans de l'inici de l'obra pel Coordinador de Seguretat i Salut durant l'execució de l'obra o, quan no n'hi hagi, per la Direcció Facultativa. En cas d'obres de les Administracions Públiques s'haurà de sotmetre a l'aprovació d'aquesta Administració.

Es recorda l'obligatorietat de què a cada centre de treball hi hagi un Llibre d'Incidències pel seguiment del Pla. Les anotacions fetes al Llibre d'Incidències hauran de posar-se en coneixement de la Inspecció de Treball i Seguretat Social, en el termini de 24 hores, quan es produeixin repeticions de la incidència.

Segons l'art. 15è del Reial Decret, els contractistes i sots-contractistes hauran de garantir que els treballadors rebin la informació adequada de totes les mesures de seguretat i salut a l'obra.

La comunicació d'obertura del centre de treball a l'autoritat laboral competent haurà d'incloure el Pla de Seguretat i Salut, s'haurà de fer prèviament a l'inici d'obra i la presentaran únicament els empresaris que tinguin la consideració de contractistes.

El Coordinador de Seguretat i Salut durant l'execució de l'obra o qualsevol integrant de la Direcció Facultativa, en cas d'apreciar un risc greu imminent per a la seguretat dels treballadors, podrà aturar l'obra parcialment o totalment, comunicant-lo a la Inspecció de Treball i Seguretat Social, al contractista, sots-contractistes i representants dels treballadors.

Les responsabilitats dels coordinadors, de la Direcció Facultativa i del promotor no eximiran de les seves responsabilitats als contractistes i als sots-contractistes (art. 11è).

2. Principis generals aplicables durant l'execució de l'obra

L'article 10 del RD 1627/1997 estableix que s'aplicaran els principis d'acció preventiva recollits en l'art. 15è de la "Ley de Prevención de Riesgos Laborales (Ley 31/1995, de 8 de noviembre)" durant l'execució de l'obra i en particular en les següents activitats:

- El manteniment de l'obra en bon estat d'ordre i neteja
- L'elecció de l'emplaçament dels llocs i àrees de treball, tenint en compte les seves condicions d'accés i la determinació de les vies o zones de desplaçament o circulació
- La manipulació dels diferents materials i la utilització dels mitjans auxiliars
- El manteniment, el control previ a la posada en servei i el control periòdic de les Instal·lacions i dispositius necessaris per a l'execució de l'obra, amb objecte de corregir els defectes que poguessin afectar a la seguretat i salut dels treballadors
- La delimitació i condicionament de les zones d'emmagatzematge i dipòsit dels diferents materials, en

ESTUDI BÀSIC DE SEGURETAT I SALUT A LES OBRES DE CONSTRUCCIÓ

particular si es tracta de matèries i substàncies perilloses

- La recollida dels materials perillosos utilitzats
- L'emmagatzematge i l'eliminació o evacuació de residus i runes
- L'adaptació en funció de l'evolució de l'obra del període de temps efectiu que s'haurà de dedicar a les diferents feines o fases del treball
- La cooperació entre els contractistes, sots-contractistes i treballadors autònoms
- Les interaccions i incompatibilitats amb qualsevol altre tipus de feina o activitat que es realitzi a l'obra o prop de l'obra

Els principis d'acció preventiva establerts a l'article 15è de la Llei 31/95 són els següents:

L'empresari aplicarà les mesures que integren el deure general de prevenció, d'acord amb els següents principis generals:

- Evitar riscos
- Avaluar els riscos que no es puguin evitar
- Combatre els riscos a l'origen
- Adaptar el treball a la persona, en particular amb el que respecta a la concepció dels llocs de treball, l'elecció dels equips i els mètodes de treball i de producció, per tal de reduir el treball monòton i repetitiu i reduir els efectes del mateix a la salut
- Tenir en compte l'evolució de la tècnica
- Substituir allò que és perillós per allò que tingui poc o cap perill
- Planificar la prevenció, buscant un conjunt coherent que integri la tècnica, l'organització del treball, les condicions de treball, les relacions socials i la influència dels factors ambientals en el treball
- Adoptar mesures que posin per davant la protecció col·lectiva a la individual
- Donar les degudes instruccions als treballadors

L'empresari tindrà en consideració les capacitats professionals dels treballadors en matèria de seguretat i salut en el moment d'encomanar les feines

L'empresari adoptarà les mesures necessàries per garantir que només els treballadors que hagin rebut informació suficient i adequada puguin accedir a les zones de risc greu i específic

L'efectivitat de les mesures preventives haurà de preveure les distraccions i imprudències no temeràries que pogués cometre el treballador. Per a la seva aplicació es tindran en compte els riscos addicionals que poguessin implicar determinades mesures preventives, que només podran adoptar-se quan la magnitud dels esmentats riscos sigui substancialment inferior a les dels que es pretén controlar i no existeixin alternatives més segures

Podran concertar operacions d'assegurances que tinguin com a finalitat garantir com a àmbit de cobertura la previsió de riscos derivats del treball, l'empresa respecte dels seus treballadors, els treballadors autònoms respecte d'ells mateixos i les societats cooperatives respecte els socis, l'activitat dels quals consisteixi en la prestació del seu treball personal.

3. Identificació dels riscos

Sense perjudici de les disposicions mínimes de Seguretat i Salut aplicables a l'obra establertes a l'annex IV del Reial Decret 1627/1997 de 24 d'octubre, s'enumeren a continuació els riscos particulars de diferents treballs d'obra, tot i considerant que alguns d'ells es poden donar durant tot el procés

ESTUDI BÀSIC DE SEGURETAT I SALUT A LES OBRES DE CONSTRUCCIÓ

d'execució de l'obra o bé ser aplicables a d'altres feines.

S'haurà de tenir especial cura en els riscos més usuals a les obres, com ara són, caigudes, talls, cremades, erosions i cops, havent-se d'adoptar en cada moment la postura més adient pel treball que es realitzi.

A més, s'ha de tenir en compte les possibles repercussions a les estructures d'edificació veïnes i tenir cura en minimitzar en tot moment el risc d'incendi.

Tanmateix, els riscos relacionats s'hauran de tenir en compte pels previsibles treballs posteriors (reparació, manteniment...).

3.01. Mitjans i maquinària

- Atropellaments, topades amb altres vehicles, atrapades
- Interferències amb Instal·lacions de subministrament públic (aigua, llum, gas...)
- Desplom i/o caiguda de maquinària d'obra (sitges, grues...)
- Riscos derivats del funcionament de grues
- Caiguda de la càrrega transportada
- Generació excessiva de pols o emanació de gasos tòxics
- Caigudes des de punts alts i/o des d'elements provisionals d'accés (escales, plataformes)
- Cops i ensopegades
- Caiguda de materials, rebots
- Ambient excessivament sorollós
- Contactes elèctrics directes o indirectes
- Accidents derivats de condicions atmosfèriques

3.02. Treballs previs

- Interferències amb Instal·lacions de subministrament públic (aigua, llum, gas...)
- Caigudes des de punts alts i/o des d'elements provisionals d'accés (escales, plataformes)
- Cops i ensopegades
- Caiguda de materials, rebots
- Sobre esforços per postures incorrectes
- Bolcada de piles de materials
- Riscos derivats de l'emmagatzematge de materials (temperatura, humitat, reaccions químiques)

3.03. Enderrocs

- Interferències amb Instal·lacions de subministrament públic (aigua, llum, gas...)
- Generació excessiva de pols o emanació de gasos tòxics
- Projecció de partícules durant els treballs
- Caigudes des de punts alts i/o des d'elements provisionals d'accés (escales, plataformes)
- Contactes amb materials agressius
- Talls i punxades
- Cops i ensopegades
- Caiguda de materials, rebots

ESTUDI BÀSIC DE SEGURETAT I SALUT A LES OBRES DE CONSTRUCCIÓ

- Ambient excessivament sorollós
- Fallida de l'estructura
- Sobre esforços per postures incorrectes
- Acumulació i baixada de runes

3.07. Ram de paleta

- Generació excessiva de pols o emanació de gasos tòxics
- Projecció de partícules durant els treballs
- Caigudes des de punts alts i/o des d'elements provisionals d'accés (escales, plataformes)
- Contactes amb materials agressius
- Talls i punxades
- Cops i ensopegades
- Caiguda de materials, rebots
- Ambient excessivament sorollós
- Sobre esforços per postures incorrectes
- Bolcada de piles de material
- Riscos derivats de l'emmagatzematge de materials (temperatura, humitat, reaccions químiques)

3.09. Revestiments i acabats

- Generació excessiva de pols o emanació de gasos tòxics
- Projecció de partícules durant els treballs
- Caigudes des de punts alts i/o des d'elements provisionals d'accés (escales, plataformes)
- Contactes amb materials agressius
- Talls i punxades
- Cops i ensopegades
- Caiguda de materials, rebots
- Sobre esforços per postures incorrectes
- Bolcada de piles de material
- Riscos derivats de l'emmagatzematge de materials (temperatura, humitat, reaccions químiques)

3.10. Instal·lacions

- Interferències amb Instal·lacions de subministrament públic (aigua, llum, gas...)
- Caigudes des de punts alts i/o des d'elements provisionals d'accés (escales, plataformes)
- Talls i punxades
- Cops i ensopegades
- Caiguda de materials, rebots
- Emanacions de gasos en obertures de pous morts
- Contactes elèctrics directes o indirectes
- Sobre-esforços per postures incorrectes
- Caigudes de pals i antenes

ESTUDI BÀSIC DE SEGURETAT I SALUT A LES OBRES DE CONSTRUCCIÓ

4. Relació no exhaustiva dels treballs que impliquen riscos especials (Annex II del RD 1627/1997)

- Treballs amb riscos especialment greus de sepultament, enfonsament o caiguda d'altura, per les particulars característiques de l'activitat desenvolupada, els procediments aplicats o l'entorn del lloc de treball
- Treballs en els quals l'exposició a agents químics o biològics suposi un risc d'especial gravetat, o pels quals la vigilància específica de la salut dels treballadors sigui legalment exigible
- Treballs amb exposició a radiacions ionitzants pels quals la normativa específica obligui a la delimitació de zones controlades o vigilades
- Treballs en la proximitat de línies elèctriques d'alta tensió
- Treballs que exposin a risc d'ofegament per immersió
- Obres d'excavació de túnels, pous i altres treballs que suposin moviments de terres subterranis
- Treballs realitzats en immersió amb equip subaquàtic
- Treballs realitzats en cambres d'aire comprimit
- Treballs que impliquin l'ús d'explosius
- Treballs que requereixin muntar o desmuntar elements prefabricats pesats

5. Mesures de prevenció i protecció

Com a criteri general primaran les proteccions col·lectives en front de les individuals. A més, s'hauran de mantenir en bon estat de conservació els medis auxiliars, la maquinària i les eines de treball. D'altra banda els medis de protecció hauran d'estar homologats segons la normativa vigent.

Tanmateix, les mesures relacionades s'hauran de tenir en compte pe als previsibles treballs posteriors (reparació, manteniment...).

5.01. Mesures de protecció col·lectiva

- Organització i planificació dels treballs per evitar interferències entre les diferents feines i circulacions dins l'obra
- Senyalització de les zones de perill
- Preveure el sistema de circulació de vehicles i la seva senyalització, tant a l'interior de l'obra com en relació amb els vials exteriors
- Deixar una zona lliure a l'entorn de la zona excavada pel pas de maquinària
- Immobilització de camions mitjançant falques i/o topalls durant les tasques de càrrega i descàrrega
- Respectar les distàncies de seguretat amb les Instal·lacions existents
- Els elements de les Instal·lacions han d'estar amb les seves proteccions aïllants
- Fonamentació correcta de la maquinària d'obra
- Muntatge de grues fet per una empresa especialitzada, amb revisions periòdiques, control de la càrrega màxima, delimitació del radi d'acció, frenada, blocatge, etc
- Revisió periòdica i manteniment de maquinària i equips d'obra
- Sistema de rec que impedeixi l'emissió de pols en gran quantitat
- Comprovació de l'adequació de les solucions d'execució a l'estat real dels elements (subsòl,

ESTUDI BÀSIC DE SEGURETAT I SALUT A LES OBRES DE CONSTRUCCIÓ

edificacions veïnes)

- Comprovació d'apuntaments, condicions d'estrebats i pantalles de protecció de rases
- Utilització de paviments antilliscants.
- Col·locació de baranes de protecció en llocs amb perill de caiguda.
- Col·locació de xarxes en forats horitzontals
- Protecció de forats i façanes per evitar la caiguda d'objectes (xarxes, lones)
- Ús de canalitzacions d'evacuació de runes, correctament instal·lades
- Ús d'escalles de mà, plataformes de treball i bastides
- Col·locació de plataformes de recepció de materials en plantes altes

5.02. Mesures de protecció individual

- Utilització de cassetes i ulleres homologades contra la pols i/o projecció de partícules
- Utilització de calçat de seguretat
- Utilització de casc homologat
- A totes les zones elevades on no hi hagi sistemes fixes de protecció caldrà establir punts d'ancoratge segurs per poder subjectar-hi el cinturó de seguretat homologat, la utilització del qual serà obligatòria
- Utilització de guants homologats per evitar el contacte directe amb materials agressius i minimitzar el risc de talls i punxades
- Utilització de protectors auditius homologats en ambients excessivament sorollosos
- Utilització de mandils
- Sistemes de subjecció permanent i de vigilància per més d'un operari en els treballs amb perill d'intoxicació. Utilització d'equips de subministrament d'aire

5.03. Mesures de protecció a tercers

- Tancament, senyalització i enllumenat de l'obra. Cas que el tancament envaeixi la calçada s'ha de preveure un passadís protegit pel pas de vianants. El tancament ha d'impedir que persones alienes a l'obra puguin entrar
- Preveure el sistema de circulació de vehicles tant a l'interior de l'obra com en relació amb els vials exteriors
- Immobilització de camions mitjançant falques i/o topalls durant les tasques de càrrega i descàrrega
- Comprovació de l'adequació de les solucions d'execució a l'estat real dels elements (subsòl, edificacions veïnes)
- Protecció de forats i façanes per evitar la caiguda d'objectes (xarxes, lones)

6. Primers auxilis

Es disposarà d'una farmaciola amb el contingut de material especificat a la normativa vigent.

S'informarà a l'inici de l'obra, de la situació dels diferents centres mèdics als quals s'hauran de traslladar els accidentats. És convenient disposar a l'obra i en lloc ben visible, d'una llista amb els telèfons i adreces dels centres assignats per a urgències, ambulàncies, taxis, etc. per garantir el ràpid trasllat dels possibles accidentats.

7. Normativa aplicable

Relació de normes i reglaments aplicables

ESTUDI BÀSIC DE SEGURETAT I SALUT A LES OBRES DE CONSTRUCCIÓ

(en negreta les que afecten directament a la Construcció)

Data d'actualització: 12/05/1998

Directiva 92/57/CEE de 24 de Junio (DO: 26/08/92)

Disposiciones mínimas de seguridad y de salud que deben aplicarse en las obras de construcción temporales o móviles

RD 1627/1997 de 24 de octubre (BOE: 25/10/97)

Disposiciones mínimas de Seguridad y de Salud en las obras de construcción

Transposició de la Directiva 92/57/CEE

Deroga el RD 555/86 sobre obligatorietat d'inclusió d'Estudi de Seguretat i Higiene en projectes d'edificació i obres públiques

Ley 31/1995 de 8 de noviembre (BOE: 10/11/95)

Prevención de riesgos laborales

Desenvolupament de la Llei a través de les següents disposicions:

RD 39/1997 de 17 de enero (BOE: 31/01/97).

Reglamento de los Servicios de Prevención

Modificacions: RD. 780/1998 de 30 de abril (BOE: 01/05/98)

RD 485/1997 de 14 de abril (BOE: 23/04/97)

Disposiciones mínimas en materia de señalización, de seguridad y salud en el trabajo

RD 486/1997 de 14 de abril (BOE: 23/04/97)

Disposiciones mínimas de seguridad y salud en los lugares de trabajo

En el capítol 1 exclou les obres de construcció però el RD 1627/1997 l'esmenta en quant a escales de mà.

Modifica i deroga alguns capítols de la Ordenanza de Seguridad e Higiene en el trabajo (O. 09/03/1971)

RD 487/1997 de 14 de abril (BOE: 23/04/97)

Disposiciones mínimas de seguridad y salud relativas a la manipulación manual de cargas que entrañe riesgos, en particular dorsolumbares, para los trabajadores

RD 488/97 de 14 de abril (BOE: 23/04/97)

Disposiciones mínimas de seguridad y salud relativas al trabajo con equipos que incluyen pantallas de visualización

RD 664/1997 de 12 de mayo (BOE: 24/05/97)

Protección de los trabajadores contra los riesgos relacionados con la exposición a agentes biológicos durante el trabajo

RD 665/1997 de 12 de mayo (BOE: 24/05/97)

Protección de los trabajadores contra los riesgos relacionados con la exposición a agentes cancerígenos durante el trabajo

RD 773/1997 de 30 de mayo (BOE: 12/06/97)

Disposiciones mínimas de seguridad y salud, relativas a la utilización por los trabajadores de equipos de protección individual

RD 1215/1997 de 18 de julio (BOE: 07/08/97)

Disposiciones mínimas de seguridad y salud para la utilización por los trabajadores de los equipos de trabajo

Transposició de la Directiva 89/655/CEE sobre utilització dels equips de treball

Modifica i deroga alguns capítols de la Ordenanza de Seguridad e Higiene en el trabajo (O. 09/03/1971)

O. de 20 de mayo de 1952 (BOE: 15/06/52)

Reglamento de Seguridad e Higiene del Trabajo en la industria de la Construcción

Modificacions: O. de 10 de diciembre de 1953 (BOE: 22/12/53)

O. de 23 de septiembre de 1966 (BOE: 01/10/66)

Art. 100 a 105 derogats per O. de 20 de gener de 1956

O. de 31 de enero de 1940. Andamios: Cap. VII, art. 66º a 74º (BOE: 03/02/40)

Reglamento general sobre Seguridad e Higiene

O. de 28 de agosto de 1970. Art. 1º a 4º, 183º a 291º y Anexos I y II (BOE: 05/09/70; 09/09/70)

Ordenanza del trabajo para las industrias de la Construcción, vidrio y cerámica

Correcció d'errades: BOE: 17/10/70

O. de 20 de septiembre de 1986 (BOE: 13/10/86)

Modelo de libro de incidencias correspondiente a las obras en que sea obligatorio el estudio de Seguridad e Higiene

Correcció d'errades: BOE: 31/10/86

O. de 16 de diciembre de 1987 (BOE: 29/12/87)

Nuevos modelos para la notificación de accidentes de trabajo e instrucciones para su cumplimiento y

ESTUDI BÀSIC DE SEGURETAT I SALUT A LES OBRES DE CONSTRUCCIÓ

tramitació

O. de 31 de agosto de 1987 (BOE: 18/09/87)

Señalización, balizamiento, limpieza y terminación de obras fijas en vías fuera de poblado

O. de 23 de mayo de 1977 (BOE: 14/06/77)

Reglamento de aparatos elevadores para obras

Modificació: O. de 7 de marzo de 1981 (BOE: 14/03/81)

O. de 28 de junio de 1988 (BOE: 07/07/88)

Instrucción Técnica Complementaria MIE-AEM 2 del Reglamento de Aparatos de elevación y Manutención referente a grúas-torre desmontables para obras

Modificació: O. de 16 de abril de 1990 (BOE: 24/04/90)

O. de 31 de octubre de 1984 (BOE: 07/11/84)

Reglamento sobre seguridad de los trabajos con riesgo de amianto

O. de 7 de enero de 1987 (BOE: 15/01/87)

Normas complementarias del Reglamento sobre seguridad de los trabajos con riesgo de amianto

RD 1316/1989 de 27 de octubre (BOE: 02/11/89)

Protección a los trabajadores frente a los riesgos derivados de la exposición al ruido durante el trabajo

O. de 9 de marzo de 1971 (BOE: 16 i 17/03/71)

Ordenanza General de Seguridad e Higiene en el trabajo

Correcció d'errades: BOE: 06/04/71

Modificació: BOE: 02/11/89

Deroga alguns capítols per: Ley 31/1995, RD 485/1997, RD 486/1997, RD 664/1997, RD 665/1997, RD 773/1997 i RD 1215/1997

O. de 12 de gener de 1998 (DOG: 27/01/98)

S'aprova el model de Llibre d'Incidències en obres de construcció

Resoluciones aprobatorias de Normas técnicas Reglamentarias para distintos medios de protección personal de trabajadores

- R. de 14 de diciembre de 1974 (BOE: 30/12/74): N.R. MT-1: Cascos no metálicos

- R. de 28 de julio de 1975 (BOE: 01/09/75): N.R. MT-2: Protectores auditivos

- R. de 28 de julio de 1975 (BOE: 02/09/75): N.R. MT-3: Pantallas para soldadores

Modificació: BOE: 24/10/75

- R. de 28 de julio de 1975 (BOE: 03/09/75): N.R. MT-4: Guantes aislantes de electricidad

Modificació: BOE: 25/10/75

- R. de 28 de julio de 1975 (BOE: 04/09/75): N.R. MT-5: Calzado de seguridad contra riesgos mecánicos

Modificació: BOE: 27/10/75

- R. de 28 de julio de 1975 (BOE: 05/09/75): N.R. MT-6: Banquetas aislantes de maniobras

Modificació: BOE: 28/10/75

- R. de 28 de julio de 1975 (BOE: 06/09/75): N.R. MT-7: Equipos de protección personal de vías respiratorias.

Normas comunes y adaptadores faciales

Modificació: BOE: 29/10/75

- R. de 28 de julio de 1975 (BOE: 08/09/75): N.R. MT-8: Equipos de protección personal de vías respiratorias: filtros mecánicos

Modificació: BOE: 30/10/75

- R. de 28 de julio de 1975 (BOE: 09/09/75): N.R. MT-9: Equipos de protección personal de vías respiratorias: mascarillas autofiltrantes

Modificació: BOE: 31/10/75

- R. de 28 de julio de 1975 (BOE: 10/09/75): N.R. MT-10: Equipos de protección personal de vías respiratorias: filtros químicos y mixtos contra amoníaco

Modificació: BOE: 01/11/75

- Normativa d'àmbit local (ordenances municipals)

Estudi de gestió de residus

ESTUDI DE GESTIÓ DE RESIDUS

Enderroc, Rehabilitació,

REAL DECRETO 105/2008, Regulador de la producció i gestió de residus de construcció i enderroc
 DECRET 89/2010, Regulador de la producció i gestió de residus de la construcció, i enderroc

l'opus
 quantitats
 codificació

DECRET 21/2006 Adopció de criteris ambientals i d'ecoeficiència als edificis

IDENTIFICACIÓ DE L'EDIFICI

Obra:	Adequació oficines Jufjat de Pau		
Situació:	Carer Federico García Lorca, 13-15		
Municipi:	Ripollt	Comarca:	Vallès Occidental

AVALUACIÓ I CARACTERÍSTIQUES DELS RESIDUS

Materials d'excavació (es considerin o no residus, mesurats sense esponjament)

Codificació residus LER	Pes	Volum
Ordre MAM/304/2002		
grava i sorra compacta	0,00	0,00
grava i sorra solta	0,00	0,00
argiles	0,00	0,00
terra vegetal	0,00	0,00
pedraplè	0,00	0,00
terres contaminades 170503	0,00	0,00
altres	0,00	0,00
totals d'excavació	0,00 t	0,00 m³

Desf de les terres i materials d'excavació					
Els materials d'excavació que es reutilitzin a la mateixa obra o en una altra d'autoritzada, no es consideren residu sempre que el seu nou ús pugui ser acreditat. En una mateixa obra poden coexistir terres reutilitzades i terres portades a abocador	no es considera residu		és residu		
	reutilització		abocador		
	mateixa obra		altra obra		
	no		no		no

Residus d'enderroc

Codificació re:	Pes/m ² (tones/m ²)	Pes (tones)	Volum aparent/m ² (m ³ /m ²)	Volum aparent (m ³)
Ordre MAM/304/2				
obra de fàbrica 170102	0,542	0,26	0,512	0,16
formigó 170101	0,084	0,00	0,062	0,00
petris 170107	0,052	0,00	0,082	0,00
metalls 170407	0,004	0,00	0,0009	0,00
fustes 170201	0,023	0,00	0,0663	0,00
vidre 170202	0,0006	0,00	0,004	0,00
plàstics 170203	0,004	0,00	0,004	0,00
guixos 170802	0,027	0,10	0,004	0,00
betums 170302	0,009	0,00	0,0012	0,00
fibrociment 170605	0,01	0,00	0,018	0,00
.....	-	0,00	-	0,00
.....	0,00	0,00	0,00	0,00
.....	0,00	0,00	0,00	0,00
totals d'enderroc	0,7556	0,366 t	0,7544	0,16 m³

Residus de construcció

Codificació re:	Pes/m ² (tones/m ²)	Pes (tones)	Volum aparent/m ² (m ³ /m ²)	Volum aparent (m ³)
Ordre MAM/304/2				
sobrants d'execució	0,05	2,257	0,045	2,10
obra de fàbrica 170102	0,015	0,963	0,018	1,07
formigó 170101	0,032	0,958	0,0244	0,68
petris 170107	0,002	0,207	0,0018	0,31
guixos 170802	0,003927	0,103	0,00972	0,00
altres	0,001	0,026	0,0013	0,03
embalatges	0,038	0,112	0,08	0,75
fustes 170201	0,0285	0,032	0,067	0,12
plàstics 170203	0,00608	0,042	0,008	0,27
paper i cartó 170904	0,00304	0,022	0,004	0,31
metalls 170407	0,00038	0,017	0,001	0,05
totals de construcció		2,369 t		2,85 m³

INVENTARI DE RESIDUS PERILLOSOS.

Dins l'obra s'han detectat aquests residus perillosos, els quals es separaran i gestionaran per separat per evitar que contaminin altres residus

Materials de construcció que contenen amiant	-	altres	especificar	-
Residus que contenen hidrocarburs	-		especificar	-
Residus que contenen PCB	-		especificar	-
Terres contaminades	-		especificar	-

MINIMITZACIÓ

PROJECTE. durant l'elaboració del projecte s'han pres les següents mesures per tal de minimitzar els residus

1.- S'ha previst reutilitzar en obra parts dels materials que es retiren	-
2.- S'han optimitzat les seccions resistents de pilars, jàsseres, parets, fonaments, etc.	-
3.- L'adequació de l'edifici al terreny, genera un equilibri de moviments de terres	-
4.- El sistema constructiu és industrialitzat i prefabricat, es munta en obra sense generar gairebé residus	-
5.-	-
6.-	-

OBRA. a l'obra es duran a terme les accions següents

1.- Emmagatzematge adient de materials i productes	SI
2.- Conservació de materials i productes dins el seu embalatge original fins al moment de la seva utilització	SI
3.- Els materials granulars (graves, sorres, etc.) es dipositaran en contenidors rígids o sobre superfícies dures	SI
4.-	-
5.-	-
6.-	-

ELEMENTS DE CONSTRUCCIÓ REUTILITZABLES

fusta en bigues reutilitzables	0,00 t	0,00 m ³
fusta en llates, tarimes, parquets reutilitzables o reciclables	0,00 t	0,00 m ³
acer en perfils reutilitzables	0,00 t	0,00 m ³
altres :	0,00 t	0,00 m ³
Total d'elements reutilitzables	0,00 t	0,00 m³

GESTIÓ (obra)

Terres

Excavació / Mov. terres	Volum m ³ (+20%)	reutilització		Terres per a l'abocador (m ³)
		a la mateixa obra	a altra autoritzada	
terra vegetal	0	0,00	0,00	0,00
graves/ sorres/ pearapie	0	0,00	0,00	0,00
argiles	0	0,00	0,00	0,00
caires	0	0,00	0,00	0,00
terres contaminades	0			0,00
Total	0	0,00	0,00	0,00

SEPARACIÓ DE RESIDUS A OBRA. Cal separar individualitzadament en les fraccions següents si la generació per cadascú d'ells a l'obra supera les quantitats de ...

R.D. 105/2008	tones	Projecte	cal separar	tipus de residu
Formigó	80	0,96	no	inert
Maons, teules i ceràmics	40	1,23	no	inert
Metalls	2	0,02	no	no especial
Fusta	1	0,03	no	no especial
Vidres	1	0,00	no	no especial
Plàstics	0,50	0,02	no	no especial
Paper i cartró	0,50	0,02	no	no especial
Especials*	inapreciable	inapreciable	si	especial

* Dins els residus especials hi ha inclosos els envasos que contenen restes de matèries perilloses, vernissos, pintures, dissolvents, desencofrants, etc... i els materials que hagin estat contaminats per aquests. Tot i ser difícilment quantificables, estan presents a l'obra i es separaran i tractaran a part de la resta de residus

Malgrat no ser obligada per tots els tipus de residus, s'han previst operacions de destrida i recollida selectiva dels residus a l'obra en contenidors o espais reservats pels següents residus

	R.D. 105/2008	projecte*
Inerts	Contenedor per Formigó	no
	Contenedor per Ceràmics (maons, teules...)	no
No especials	Contenedor per Metalls	no
	Contenedor per Fustes	no
	Contenedor per Plàstics	no
	Contenedor per Vidre	no
	Contenedor per Paper i cartró	no
Especials	Contenedor per Guixos i altres no especials	no
	Perillosos (un contenidor per cada tipus de residu es)	si

* A la cel·la projecte apareixen per defecte les dades del R.D. 105/2008. Es permet la possibilitat d'incrementar les fraccions que se separen, per poder-ne millorar la gestió, però en cap cas es permet no separar si el R.D. ho obliga.

ESTUDI DE GESTIÓ DE RESIDUS

Enderroc, Rehabilitació,

gestió fora obra
pressupost

GESTIÓ (fora obra) els residus es gestionaran fora d'obra a:

Degut a la manca d'espai, les operacions de separació de residus les realitzarà fora de l'obra un gestor autoritzat				-
Instal·lacions de reciclatge i/o valorització				-
Dipòsit autoritzat de terres, enderrocs i runes de la construcció				si
Tipus de residu i Nom, adreça i codi de gestor del residu (decret 161/2001)				
tipus de residu	gestor	adreça	codi del gestor	

PRESSUPOST

S'ha considerat pel càlcul del pressupost estimatiu :	Costos*	
Les previsions de separació de l'apartat de gestió i :	Classificació a obra: entre 12-16 €/m ³	12,00
Un esponjament mig de tot tipus de residu del 35%	Transport: entre 5-8 €/m ³ (mínim 100 €)	5,00
La distància mitjana al abocador : 15 Km	Abocador: runa neta (separada): entre 4-10 €/m ³	4,00
Els residus especials i perillosos en bidons de 200 l.	Abocador: runa bruta (barrejat): entre 15-25 €/m ³	15,00
Contenidors de 5 m ³ per cada tipus de residu	Especials**: num. transports a 200 €/ transport	0
Lloguer de contenidors inclòs en el preu	Gestor terres: entre 5-15 €/m ³	5,00
La gestió de terres inclou la seva caracterització***	Gestor terres contaminades: entre 70-90 €/m ³	70,00

* Els preus recollits per l'OCT s'han obtingut dels abocadors i valoritzadors de Catalunya, que han subministrat dades (2008-2009)
 ** Malgrat ser de difícil quantificació, sempre hi haurà residus especials a obra, per tant sempre caldrà una previsió de nombre de transports per la seva correcta gestió
 *** La caracterització de terres o de qualsevol residu, permet saber amb exactitud quins elements contaminants o no, i amb quines proporcions hi són presents (dins el cost s'ha previst una caracterització, independentment del volum de terres. Cost de cada caracterització 1.000 euros)

RESIDU	Volum	Classificació	Transport	Valoritzador / Abocador	
Excavació	m ³ (+20%)	12,00 €/m ³	5,00 €/m ³	runa neta	runa bruta
				4,00 €/m ³	15,00 €/m ³
Terres	0,00	-	-	0,00	
Terres contaminades	0,00	-	-		0,00
Construcció m ³ (+35%)					
Formigó	0,92	-	4,62	-	13,86
Maons i ceràmics	1,66	-	8,32	-	24,95
Petris barrejats	0,42	-	2,09	-	6,28
Metalls	0,06	-	0,32	-	0,96
Fusta	0,16	-	0,80	-	2,39
Vidres	0,00	-	-	-	0,00
Plàstics	0,37	-	1,84	-	5,51
Paper i cartó	0,42	-	2,11	-	6,32
Guixos i no especials	0,05	-	0,23	-	0,69
Altres	0,00	0,00	-	-	-
Perillosos Especials	0,00	0,00			0,00
		0,00	100,00	0,00	60,97

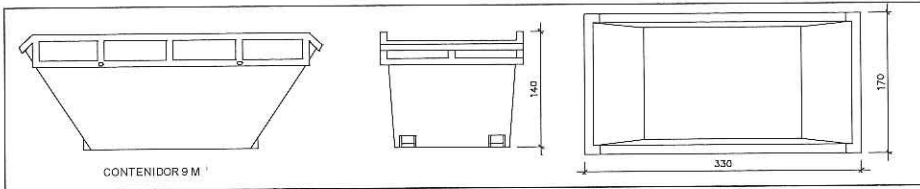
Elements Auxiliars	
Casetes d'emmagatzematge	0,00
Compactors	0,00
Matxucadora de petris	0,00
Altres tipus de contenidors (per contenir líquids, beurades de formigó, etc.)	0,00
	0,00
	0,00

El pressupost estimatiu de la gestió de residus és de : 160,97 €

El volum dels residus és de : 3,01 m³

El pressupost de la gestió de residus és de : 400,00 euros

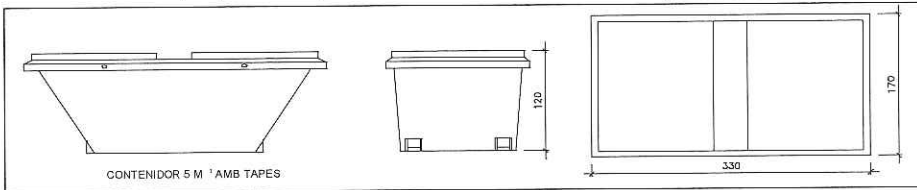
DOCUMENTACIÓ GRÀFICA. INSTAL·LACIONS PREVISTES : TIPUS I DIMENSIONS DE CONTENIDORS DE RESIDUS PER OBRES



CONTENIDOR 9 M³

Contenedor 9 m³. Apte per a formigó, ceràmics, petris i fust

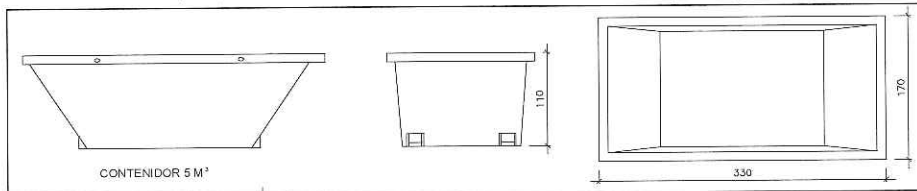
unitats	-
---------	---



CONTENIDOR 5 M³ AMB TAPES

Contenedor 5 m³. Apte per a plàstics, paper i cartró, metalls i fusta

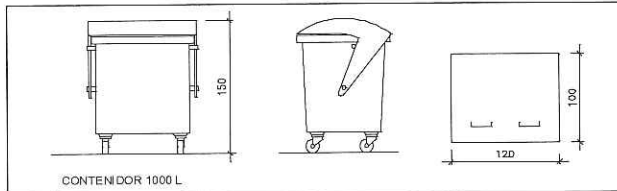
unitats	-
---------	---



CONTENIDOR 5 M³

Contenedor 5 m³. Apte per a formigó, ceràmics, petris, fusta i metalls

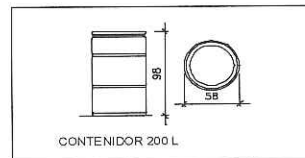
unitats	1
---------	---



CONTENIDOR 1000 L

Contenedor 1000 L. Apte per a paper i cartró, plàstics

unitats	-
---------	---



CONTENIDOR 200 L

Bidó 200 L. Apte per a residus especials

unitats	-
---------	---

El Reial Decret 105/2008, estableix que cal facilitar plànols de les instal·lacions previstes per a emmagatzematge, maneig, separació i altres operacions de gestió dels residus dins l'obra, si s'escau.

Donada la tipologia del projecte i per tal de no duplicar informació, aquests plànols d'instal·lacions previstes són a:

Estudi de Seguretat i Salut	-
Annex 1 d'aquest Estudi de Gestió de Residus	-

Posteriorment aquests plànols poden ser objecte d'adaptació a les característiques particulars de l'obra i els seus sistemes d'execució, previ acord de la direcció facultativa.

A més dels elements descrits, tal i com consta al pressupost, a l'obra hi haurà altres instal·lacions com :

Caseles d'emmagatzematge	-
Compactadores	-
Matxucadora de petris	-
Altres tipus de contenidors (per contenir líquids, beurades de formigó, etc..)	-
	-
	-

Les operacions destinades a la tria, classificació, transport i disposició dels residus generats a obra, s'ajustaran al que determina el Pla de Gestió de Residus elaborat per el Contractista, aprovat per la Direcció Facultativa i acceptat per la Propietat.

Aquest Pla ha estat elaborat en base a l'Estudi de Gestió de Residus, que s'inclou al projecte.

Si degut a modificacions en l'execució de l'obra o d'altres, cal fer modificacions a la gestió en obra dels residus, aquestes modificacions es documentaran per escrit i seran aprovades si s'escau per la Direcció Facultativa i se'n donarà comunicació per a la seva acceptació a la Propietat.

FIANÇA

FIANÇA MUNICIPAL SEGONS DECRET 161/2001

Per les característiques del projecte, de com s'executarà l'obra i donades les operacions de minimització abans descrites, el càlcul inicial de generació de residus, a efectes del càlcul de la fiança, s'estima que es podrà reduir en un percentatge del:

Previsió inicial de l'Estudi		Percentatge de reducció per minimització	Previsió final de l'Estudi
Total excavació (tones)	0,00 T		0,00 T
Total construcció i enderroc (tones)	2,73 T	0,00 %	2,73 T

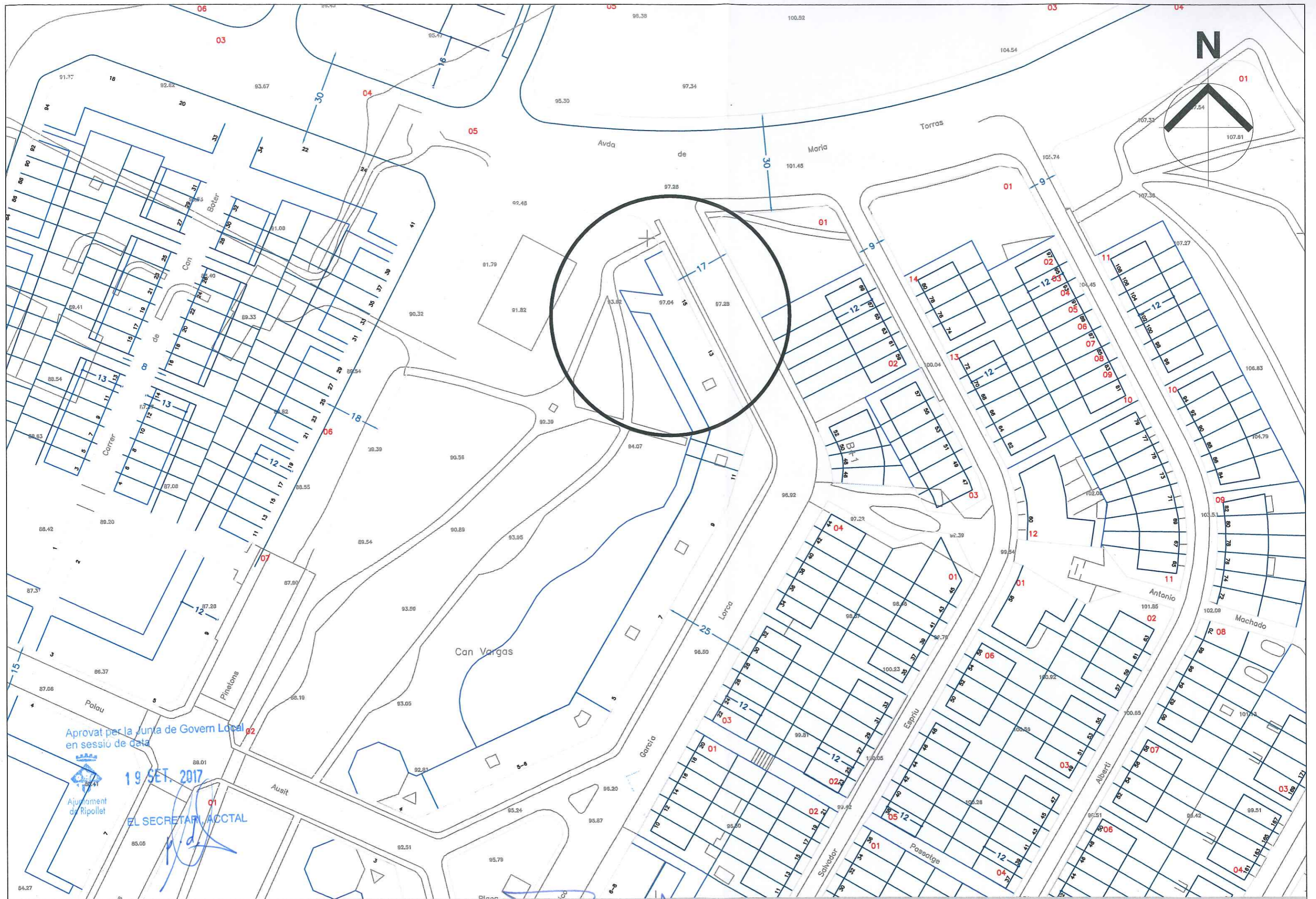
Si per les previsions del Pla de gestió de residus (que ha d'elaborar el contractista), es modifiquen les previsions de generació de residus, per causa de modificació dels procediments de treball o en l'execució de les obres, aquest document s'actualitzarà i les noves dades es faran arribar a :

L'Ajuntament d'/de Ripollet

Càlcul de la fiança			
Residus de excavació *	0 T	11 euros/T	0,00 euros
Residus de construcció *	2,37 T	11 euros/T	26,06 euros
Residus d'enderroc*	0,26 T	11 euros/T	2,89 euros
PES TOTAL DELS RESIDUS			3 Tones
Total fiança			150,00 euros

* Traspassar les dades dels totals d' excavació i construcció de la Previsió final de L'Estudi (apartat superior)

Plànols



Aprovat per la Junta de Govern Local
en sessió de data

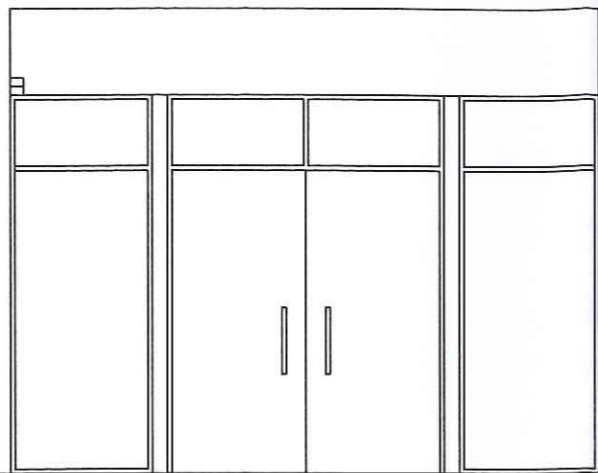
19 SET. 2017



Ajuntament de Ripollat

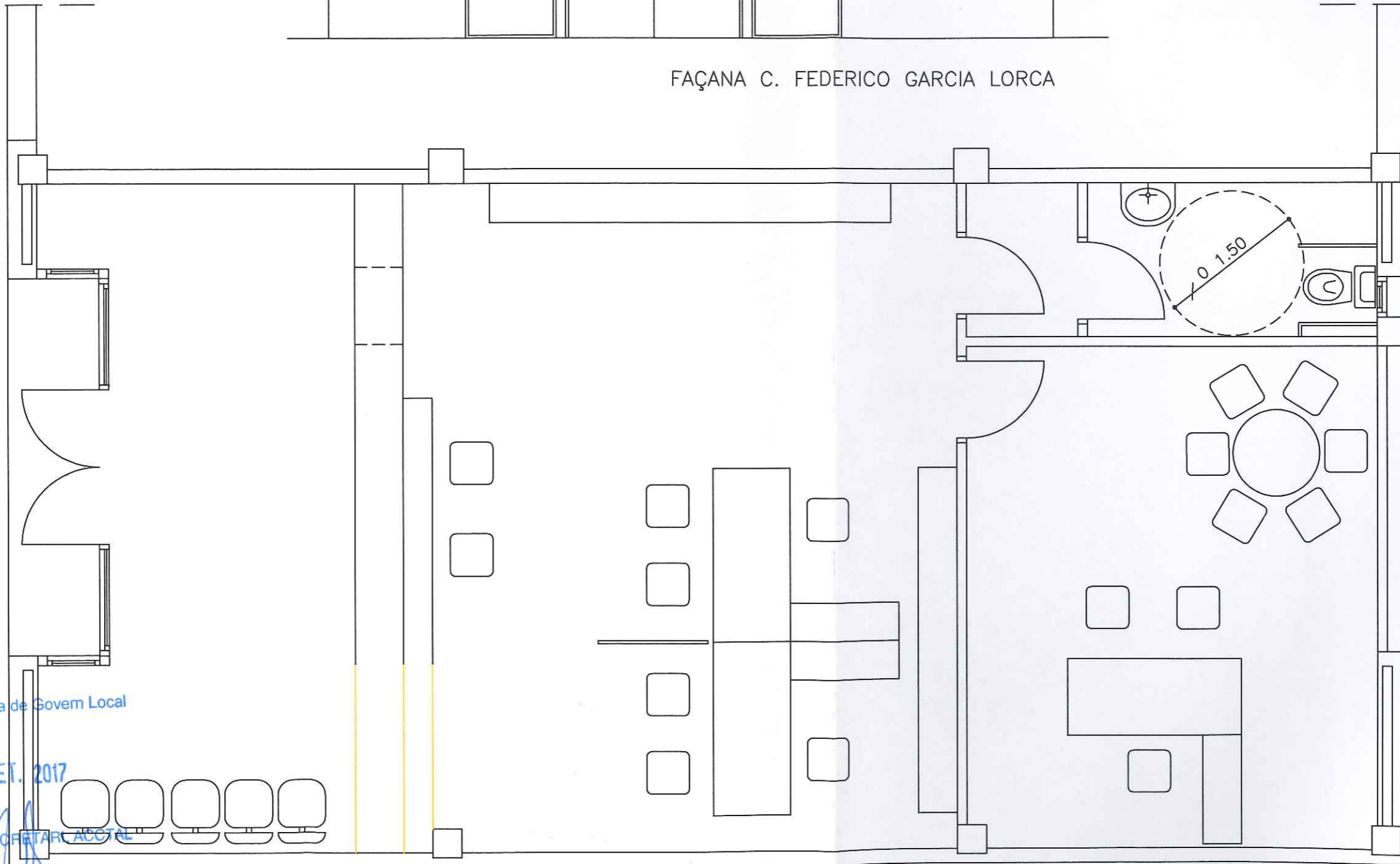
EL SECRETARI ACCTAL

[Handwritten signature]



FAÇANA C. FEDERICO GARCIA LORCA

C. FEDERICO GARCIA LORCA 13-15

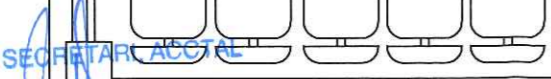


Aprobat per la Junta de Govern Local
en sessió de data



19 SET. 2017

EL SECRETARI ACCTAL



ESTADO ACTUAL



Ajuntament de Ripolllet
Serveis Tècnics

ESCALA:
1:50

PLANOL

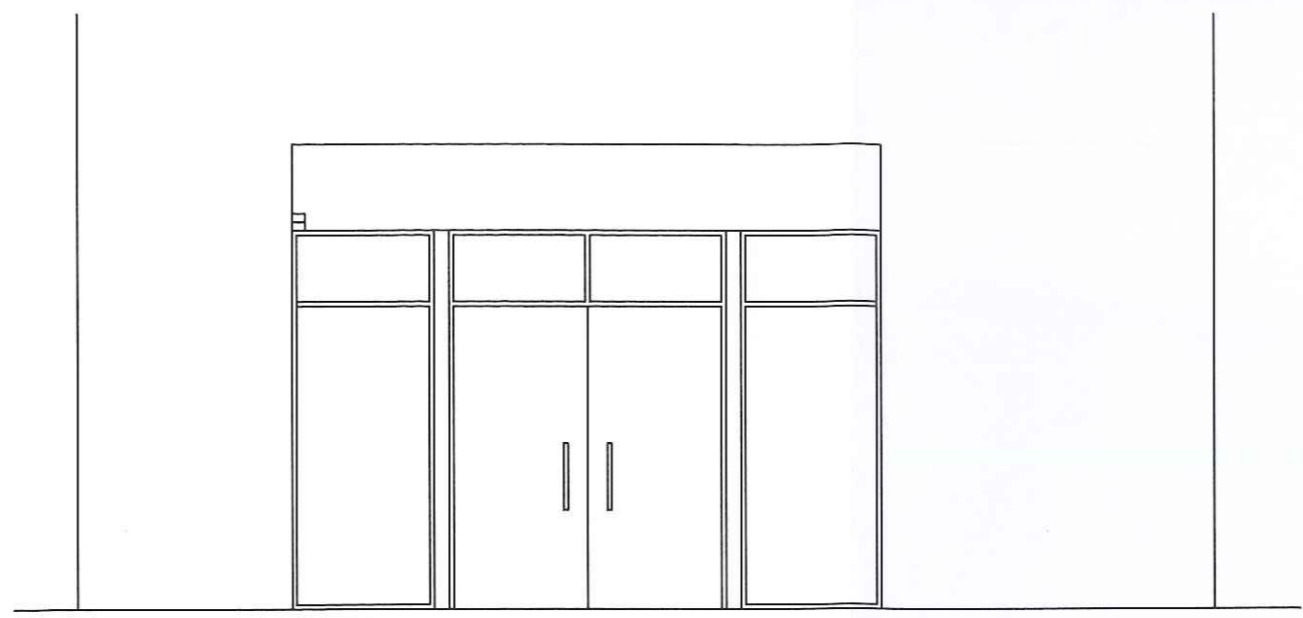
ESTAT ACTUAL

L'ARQUITECTE MUNICIPAL

Handwritten signature in blue ink.

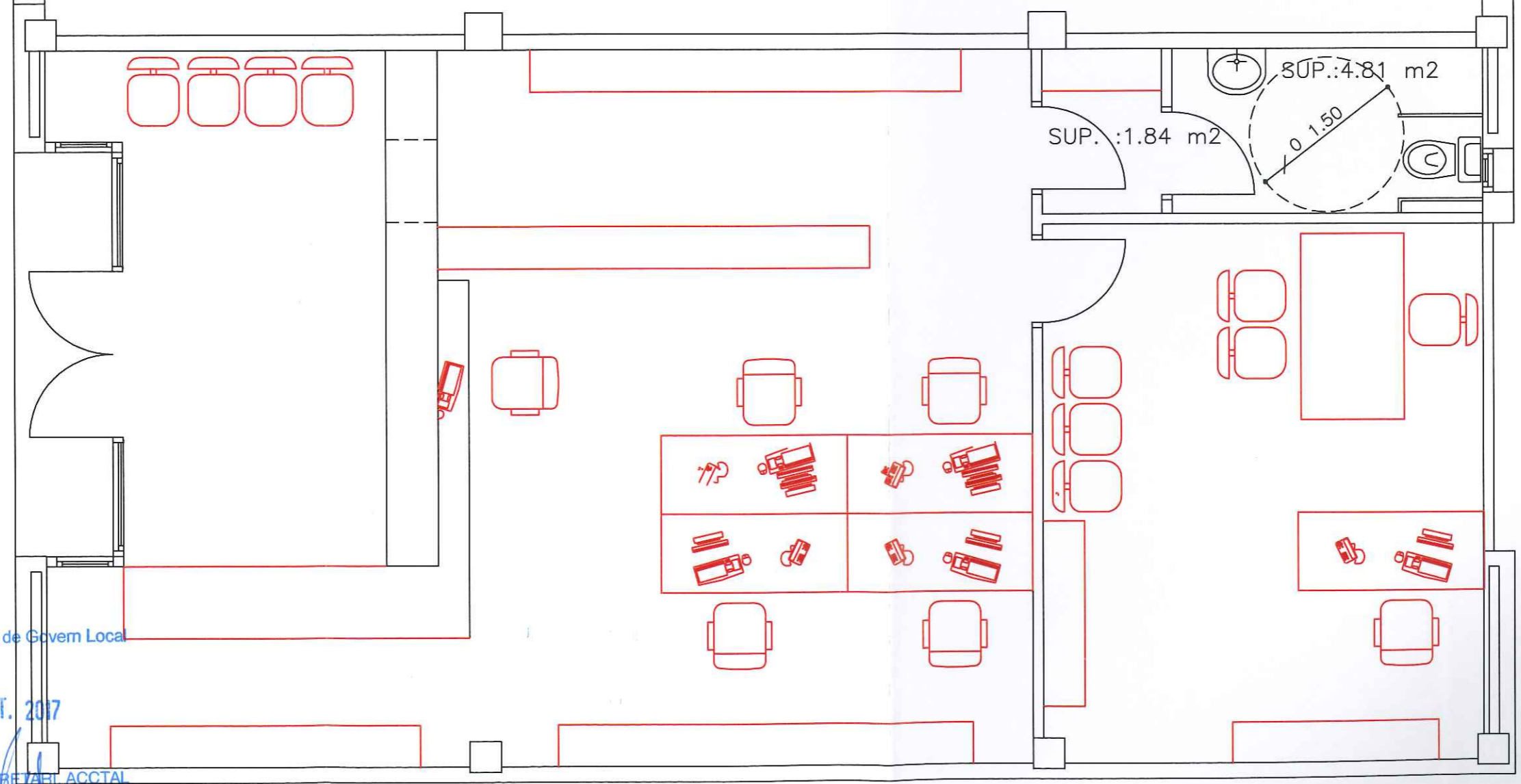
ADEQUACIO NOVES OFICINES DEL JUTJAT DE PAU
SITUAT AL CARRER FEDERICO GARCIA LORCA 13-15

DATA:
JULIOL 2017



FAÇANA C. FEDERICO GARCIA LORCA

C. FEDERICO GARCIA LORCA 13-15



Aprovat per la Junta de Govern Local en sessió de data



19 SET. 2017

EL SECRETARI ACCTAL



Ajuntament de Ripolllet
Serveis Tècnics

ESCALA:
1:50

PLANOL
PROPOSTA

L'ARQUITECTE MUNICIPAL

Fouquet

ADEQUACIO NOVES OFICINES DEL JUTJAT DE PAU
SITUAT AL CARRER FEDERICO GARCIA LORCA 13-15

DATA:
JULIOL 2017