

# **Adequació oficines del Patronat Municipal d'Ocupació**

Memòria descriptiva  
Estat d'amidaments – pressupost - resum de pressupost  
Estudi Bàsic de Seguretat i Salut  
Plànols

Ajuntament de Ripollet  
Serveis Tècnics Municipals  
Març de 2018

# Memòria descriptiva

## MEMÒRIA DESCRIPTIVA

### 1.- OBJECTE

Aquest projecte té per objecte la descripció dels treballs per la redistribució de les oficines del Patronat Municipal d'Ocupació, situat al carrer Sant Sebastià núm. 26.

És promotor d'aquestes obres l'Ajuntament de Ripollet, i és redactor d'aquest projecte els seus Serveis Tècnics Municipals.

### 2.- DESCRIPCIÓ DE LES OBRES

Les obres a realitzar son les necessàries per adequar els actuals despatxos a la nova funcionalitat, es crearan noves zones de treball, en planta baixa i en planta primera.

### 3.- TERMINI DE LES OBRES

El termini previst per a l'execució de les obres s'ha estimat en un mes.

### 4.- ESTUDI DE SEGURETAT I SALUT

Atès el Real Decreto 1627/1997, de 24 d'octubre, pel que s'estableixen les disposicions mínimes de seguretat i salut en les obres de construcció, i en funció de la durada i el volum de ma d'obra estimats per aquestes, es redacta en document apart el pertinent Estudi de Seguretat i Salut.

Qualsevol possible baixa que afecti l'adjudicació de les obres, no suposarà minva dels imports dedicats al pressupost per aquest capítol de Seguretat i Salut.

### 5.- CONTROL DE QUALITAT

Es disposarà d'acord amb la vigent instrucció, el pertinent control de qualitat. Els controls a efectuar seran determinats per la Direcció Facultativa de les obres.

El control de qualitat anirà a càrrec de l'adjudicatari de les obres i en cap cas sobrepassarà al 1% de preu d'execució material de les obres de projecte.

### 6.- PRESSUPOST D'EXECUCIÓ MATERIAL

El pressupost total de contracte (PEC) és de 34.726,26€.

| PEM        | Preu Estimat | PEC        |
|------------|--------------|------------|
| 24.117,48€ | 28.699,80€   | 34.726,76€ |

Ripollet, març de 2018

L'arquitecte tècnic municipal



Belén Martínez Reynals

L'arquitecte municipal



Jordi Fortuny i Aguiló

**Estat d'amidaments**  
**Pressupost**  
**Resum de Pressupost**

**QUADRE DE PREUS NÚMERO 2**

| NÚMERO | CODI     | UA | DESCRIPCIÓ  | PREU                 |
|--------|----------|----|---|----------------------|
| P- 1   | 1G224200 | pa | Ampliació d'instal·lació elèctrica i dades per nous llocs de treballs segons necessitats actuals<br>Sense descomposició   | 780,00 €<br>780,00 € |
| P- 2   | K2161511 | m2 | Enderroc d'envà de ceràmica de 5 cm de gruix, amb mitjans manuals i càrrega manual de runa sobre camió o contenidor<br>Altres conceptes   | 6,59 €<br>6,59 €     |
| P- 3   | K21Q7011 | ut | Arrencada d'element metàl·lic collat en parament, amb mitjans manuals i càrrega manual de runa sobre camió o contenidor<br>Altres conceptes   | 44,83 €<br>44,83 €   |
| P- 4   | K8121412 | m2 | Reparació d'Enguixat a bona vista sobre parament horitzontal interior, a més de 3,00 m d'alçària, amb guix B1, acabat lliscat amb guix C6 segons la norma UNE-EN 13279-1  | 11,76 €              |
|        | B0521200 |    | Enguixat a bona vista sobre parament horitzontal interior, a més de 3,00 m d'alçària, amb guix B1, a<br>Altres conceptes  | 0,10374 €<br>11,66 € |
| P- 5   | K898JTA0 | m2 | Pintat de parament vertical de guix, amb pintura plàstica tixotròpica, amb una capa segelladora i dues d'acabat   | 7,69 €               |
|        | B89ZSD00 |    | Pintura plàstica tixotròpica per a interiors  | 3,99330 €            |
|        | B8ZA1000 |    | Segelladora<br>Altres conceptes   | 0,73134 €<br>2,97 €  |
| P- 6   | K898K2A0 | m2 | Pintat de parament horitzontal de guix, amb pintura plàstica amb acabat llis, amb una capa segelladora i dues d'acabat  | 5,87 €               |
|        | B89ZPD00 |    | Pintura plàstica per a interiors  | 1,37639 €            |
|        | B8ZA1000 |    | Segelladora<br>Altres conceptes   | 0,73134 €<br>3,76 €  |
| P- 7   | MOB721   | ut | Cadira giratoria ergonòmica d'adult, amb rodes i reposabraços, adaptable en alçada i esquena. Color i model a decidir per la DF.<br>Sense descomposició   | 160,00 €<br>160,00 € |
| P- 8   | MOB727   | ut | Taula d'oficina de 1,60 de taulell de 80cm d'amplada, amb frontal i ala de treball d'1,00m i buc de calaixos; d'aglomerat, amb passacables, i regleta encastada sota la taula amb 2 endolls estabilitzats i 2 normals amb connexió a xarxa elèctrica, color a decidir.<br>Sense descomposició | 382,50 €<br>382,50 € |
| P- 9   | MOB728   | ut | Taula d'oficina de 1,60 m de taulell de 80cm d'amplada amb frontal; d'aglomerat, amb passacables, regleta encastada sota la taula amb 2 endolls estabilitzats i 2 normals amb connexió a xarxa elèctrica, i buc de calaixos, color a decidir.<br>Sense descomposició                          | 245,00 €<br>245,00 € |
| P- 10  | MOB741   | ut | Armari baix amb porta i pany, d'e 0,84mm d'alçada aproximadament per 1m d'amplada, amb 2 estants. Ferratges en acer inoxidable. Color a decidir.<br>Sense descomposició   | 146,20 €<br>146,20 € |
| P- 11  | MOB744   | ut | Armari alt amb porta i pany, d'2,10m d'alçada per 1m d'amplada, amb 4 estants. Ferratges en acer inoxidable. Color a decidir.   | 280,60 €             |

**AMIDAMENTS**

OBRA 01 PRESSUPOST PMO  
CAPÍTOL 01 TREBALLS PREVIS

| NUM. | CODI | UA | PREU | DESCRIPCIÓ |
|------|------|----|------|------------|
|------|------|----|------|------------|

1 K2161511 m2 6,59 Enderroc d'envà de ceràmica de 5 cm de gruix, amb mitjans manuals i càrrega manual de runa sobre camió o contenidor

| Num. | Text           | Tipus | [C]   | [D]   | [E]   | [F] | TOTAL  | Fórmula     |
|------|----------------|-------|-------|-------|-------|-----|--------|-------------|
| 1    | Planta primera |       | 2,000 | 5,960 | 3,000 |     | 35,760 | C#*D#*E#*F# |
| 2    |                |       | 1,000 | 8,120 | 3,000 |     | 24,360 | C#*D#*E#*F# |
| 3    |                |       | 1,000 | 3,640 | 3,000 |     | 10,920 | C#*D#*E#*F# |
| 4    |                |       | 1,000 | 2,050 | 3,000 |     | 6,150  | C#*D#*E#*F# |

TOTAL AMIDAMENT **77,190**

2 K21Q7011 ut 44,83 Arrencada d'element metàl·lic collat en parament, amb mitjans manuals i càrrega manual de runa sobre camió o contenidor

AMIDAMENT DIRECTE **1,000**

OBRA 01 PRESSUPOST PMO  
CAPÍTOL 02 REVESTIMENTS

| NUM. | CODI | UA | PREU | DESCRIPCIÓ |
|------|------|----|------|------------|
|------|------|----|------|------------|

1 K898JTA0 m2 7,69 Pintat de parament vertical de guix, amb pintura plàstica tixotròpica, amb una capa segelladora i dues d'acabat

| Num. | Text           | Tipus | [C]   | [D]   | [E]   | [F] | TOTAL  | Fórmula     |
|------|----------------|-------|-------|-------|-------|-----|--------|-------------|
| 1    | Planta baixa   |       |       |       |       |     |        |             |
| 2    | Despatx 1      |       | 2,000 | 6,370 | 3,200 |     | 40,768 | C#*D#*E#*F# |
| 3    |                |       | 2,000 | 4,270 | 3,200 |     | 27,328 | C#*D#*E#*F# |
| 4    | Despatx 2      |       | 2,000 | 8,480 | 3,200 |     | 54,272 | C#*D#*E#*F# |
| 5    |                |       | 2,000 | 4,270 | 3,200 |     | 27,328 | C#*D#*E#*F# |
| 6    | Despatx 3      |       | 2,000 | 4,520 | 3,200 |     | 28,928 | C#*D#*E#*F# |
| 7    |                |       | 2,000 | 4,120 | 3,200 |     | 26,368 | C#*D#*E#*F# |
| 8    | Planta primera |       | 2,000 | 8,120 | 3,000 |     | 48,720 | C#*D#*E#*F# |
| 9    |                |       | 2,000 | 5,960 | 3,000 |     | 35,760 | C#*D#*E#*F# |
| 10   |                |       | 2,000 | 7,977 | 3,000 |     | 47,862 | C#*D#*E#*F# |
| 11   |                |       | 2,000 | 5,960 | 3,000 |     | 35,760 | C#*D#*E#*F# |

TOTAL AMIDAMENT **373,094**

2 K898K2A0 m2 5,87 Pintat de parament horitzontal de guix, amb pintura plàstica amb acabat llis, amb una capa segelladora i dues d'acabat

| Num. | Text         | Tipus | [C]   | [D]   | [E]   | [F] | TOTAL  | Fórmula     |
|------|--------------|-------|-------|-------|-------|-----|--------|-------------|
| 1    | Planta baixa |       |       |       |       |     |        |             |
| 2    | Despatx 1    |       | 1,000 | 6,370 | 4,270 |     | 27,200 | C#*D#*E#*F# |
| 3    | Despatx 2    |       | 1,000 | 8,480 | 4,270 |     | 36,210 | C#*D#*E#*F# |

**AMIDAMENTS**

Data: 08/03/18

Pàg.: 2

|   |                |  |       |       |       |  |        |             |
|---|----------------|--|-------|-------|-------|--|--------|-------------|
| 4 | Despatx 3      |  | 1,000 | 4,520 | 4,120 |  | 18,622 | C#*D#*E#*F# |
| 5 | Planta primera |  | 1,000 | 8,120 | 5,960 |  | 48,395 | C#*D#*E#*F# |
| 6 |                |  | 1,000 | 7,977 | 5,960 |  | 47,543 | C#*D#*E#*F# |

TOTAL AMIDAMENT **177,970**

3 K8121412 m2 11,76 Reparació d'Enguixat a bona vista sobre parament horitzontal interior, a més de 3,00 m d'alçària, amb guix B1, acabat lliscat amb guix C6 segons la norma UNE-EN 13279-1\*

| Num. | Text      | Tipus | [C]     | [D] | [E] | [F] | TOTAL   | Fórmula     |
|------|-----------|-------|---------|-----|-----|-----|---------|-------------|
| 1    | Estimació |       | 120,000 |     |     |     | 120,000 | C#*D#*E#*F# |

TOTAL AMIDAMENT **120,000**

OBRA 01 PRESSUPOST PMO  
CAPÍTOL 03 INSTAL·LACIONS

| NUM. | CODI     | UA | PREU   | DESCRIPCIÓ   |
|------|----------|----|--------|--|
| 1    | 1G224200 | pa | 780,00 | Ampliació d'instal·lació elèctrica i dades per nous llocs de treballs segons necessitats actuals |

AMIDAMENT DIRECTE **1,000**

OBRA 01 PRESSUPOST PMO  
CAPÍTOL 04 EQUIPAMENT

| NUM. | CODI   | UA | PREU   | DESCRIPCIÓ  |
|------|--------|----|--------|---|
| 1    | MOB727 | ut | 382,50 | Taula d'oficina de 1,60 de tauler de 80cm d'amplada, amb frontal i ala de treball d'1,00m i buc de calaixos; d'aglomerat, amb passacables, i regleta encastada sota la taula amb 2 endolls estabilitzats i 2 normals amb connexió a xarxa elèctrica, color a decidir. |

AMIDAMENT DIRECTE **22,000**

2 MOB721 ut 160,00 Cadira giratoria ergonòmica d'adult, amb rodes i reposabraços, adaptable en alçada i esquena. Color i model a decidir per la DF.

AMIDAMENT DIRECTE **23,000**



**PRESSUPOST**

Data: 09/03/18

Pàg.: 1

OBRA 01 PRESSUPOST PMO  
CAPÍTOL 01 TREBALLS PREVIS

| NUM.         | CODI           | UA           | DESCRIPCIÓ  | PREU  | AMIDAMENT | IMPORT        |
|--------------|----------------|--------------|---|-------|-----------|---------------|
| 1            | K2161511       | m2           | Enderroc d'envà de ceràmica de 5 cm de gruix, amb mitjans manuals i càrrega manual de runa sobre camió o contenidor (P - 3)     | 6,59  | 77,190    | 508,68        |
| 2            | K21Q7011       | ut           | Arrencada d'element metàl·lic collat en parament, amb mitjans manuals i càrrega manual de runa sobre camió o contenidor (P - 4) | 44,83 | 1,000     | 44,83         |
| <b>TOTAL</b> | <b>CAPÍTOL</b> | <b>01.01</b> |   |       |           | <b>553,51</b> |

OBRA 01 PRESSUPOST PMO  
CAPÍTOL 02 REVESTIMENTS

| NUM.         | CODI           | UA           | DESCRIPCIÓ   | PREU  | AMIDAMENT | IMPORT          |
|--------------|----------------|--------------|--|-------|-----------|-----------------|
| 1            | K898JTA0       | m2           | Pintat de parament vertical de guix, amb pintura plàstica tixotròpica, amb una capa segelladora i dues d'acabat (P - 6)  | 7,69  | 373,094   | 2.869,09        |
| 2            | K898K2A0       | m2           | Pintat de parament horitzontal de guix, amb pintura plàstica amb acabat llis, amb una capa segelladora i dues d'acabat (P - 7)   | 5,87  | 177,970   | 1.044,68        |
| 3            | K8121412       | m2           | Reparació d'Enguixat a bona vista sobre parament horitzontal interior, a més de 3,00 m d'alçària, amb guix B1, acabat lliscat amb guix C6 segons la norma UNE-EN 13279-1 (P - 5) | 11,76 | 120,000   | 1.411,20        |
| 4            | IMPO001        | ut           | Imprevistos (P - 2)  | 1,00  | 950,000   | 950,00          |
| <b>TOTAL</b> | <b>CAPÍTOL</b> | <b>01.02</b> |  |       |           | <b>6.274,97</b> |

OBRA 01 PRESSUPOST PMO  
CAPÍTOL 03 INSTAL·LACIONS

| NUM.         | CODI           | UA           | DESCRIPCIÓ   | PREU   | AMIDAMENT | IMPORT        |
|--------------|----------------|--------------|--|--------|-----------|---------------|
| 1            | 1G224200       | pa           | Ampliació d'instal·lació elèctrica i dades per nous llocs de treballs segons necessitats actuals (P - 1) | 780,00 | 1,000     | 780,00        |
| <b>TOTAL</b> | <b>CAPÍTOL</b> | <b>01.03</b> |  |        |           | <b>780,00</b> |

OBRA 01 PRESSUPOST PMO  
CAPÍTOL 04 EQUIPAMENT

| NUM. | CODI   | UA | DESCRIPCIÓ   | PREU   | AMIDAMENT | IMPORT   |
|------|--------|----|--|--------|-----------|----------|
| 1    | MOB727 | ut | Taula d'oficina de 1,60 de taulell de 80cm d'amplada, amb frontal i ala de treball d'1,00m i buc de calaixos; d'aglomerat, amb passacables, i regleta encastada sota la taula amb 2 endolls estabilitzats i 2 normals amb connexió a xarxa elèctrica, color a decidir. (P - 9) | 382,50 | 22,000    | 8.415,00 |
| 2    | MOB721 | ut | Cadira giratòria ergonòmica d'adult, amb rodes i reposabraços, adaptable en alçada i esquena. Color i model a decidir per la DF. (P - 8)   | 160,00 | 23,000    | 3.680,00 |
| 3    | MOB741 | ut | Armari baix amb porta i pany, d'e 0,84mm d'alçada aproximadament per 1m d'amplada, amb 2 estants. Ferratges en acer inoxidable. Color a decidir. (P - 11)  | 146,20 | 17,000    | 2.485,40 |
| 4    | MOB744 | ut | Armari alt amb porta i pany, d'2,10m d'alçada per 1m d'amplada, amb 4 estants. Ferratges en acer inoxidable. Color a decidir. (P - 12)   | 280,60 | 6,000     | 1.683,60 |

**PRESSUPOST**

Data: 09/03/18

Pàg.: 2

|              |        |    |   |        |       |                  |
|--------------|--------|----|---|--------|-------|------------------|
| 5            | MOB728 | ut | Taula d'oficina de 1,60 m de taulell de 80cm d'amplada amb frontal; d'aglomerat, amb passacables, regleta encastada sota la taula amb 2 endolls estabilitzats i 2 normals amb connexió a xarxa elèctrica, i buc de calaixos, color a decidir.<br>(P - 10) | 245,00 | 1,000 | 245,00           |
| <b>TOTAL</b> |        |    | <b>CAPÍTOL</b>  | 01.04  |       | <b>16.509,00</b> |

## RESUM DE PRESSUPOST

Data: 09/03/18

Pàg.: 1

| NIVELL 2: Capítol |           | Import           |
|-------------------|-----------|------------------|
| Capítol           | 01.01     | 553,51           |
| Capítol           | 01.02     | 6.274,97         |
| Capítol           | 01.03     | 780,00           |
| Capítol           | 01.04     | 16.509,00        |
| <b>Obra</b>       | <b>01</b> | <b>24.117,48</b> |
|                   |           | <b>24.117,48</b> |

| NIVELL 1: Obra |    | Import           |
|----------------|----|------------------|
| Obra           | 01 | 24.117,48        |
|                |    | <b>24.117,48</b> |



# Estudi Bàsic de Seguretat i Salut

# ESTUDI BÀSIC DE SEGURETAT I SALUT A LES OBRES DE CONSTRUCCIÓ

## Dades de l'obra

|  |   |
|--|---|
| <b>Tipus d'obra:</b>   | Adequació oficines del Patronat Municipal d'Ocupació  |
| <b>Emplaçament:</b>  | Carrer Sant Sebastià núm. 26  |
| <b>Promotor:</b>   | Ajuntament de Ripollet  |
| <b>Tècnic/s autor/s del Projecte:</b>                          | Jordi Fortuny Aguiló com a arquitecte municipal i Belén Martínez Reynals com a arquitecte tècnic municipal. |
| <b>Tècnic redactor de l'Estudi Bàsic de Seguretat i Salut:</b> | Jordi Fortuny Aguiló com a arquitecte municipal i Belén Martínez Reynals com a arquitecte tècnic municipal. |

## Dades tècniques de l'emplaçament

|  |                    |
|--|--------------------|
| <b>Condicions físiques i d'ús dels edificis de l'entorn:</b> | Interior d'edifici |
| <b>Termini d'execució:</b>                                   | 1 mes              |

# ESTUDI BÀSIC DE SEGURETAT I SALUT A LES OBRES DE CONSTRUCCIÓ

## 1. Introducció: Compliment del RD 1627/97 de 24 d'octubre sobre disposicions mínimes de seguretat i salut a les obres de construcció

Aquest Estudi Bàsic de Seguretat i Salut estableix, durant l'execució d'aquesta obra, les previsions respecte a la prevenció de riscos d'accidents i malalties professionals, així com informació útil per efectuar en el seu dia, en les degudes condicions de seguretat i salut, els previsibles treballs posteriors de manteniment.

Servirà per donar unes directrius bàsiques a l'empresa constructora per dur a terme les seves obligacions en el terreny de la prevenció de riscos professionals, facilitant el seu desenvolupament, d'acord amb el Reial Decret 1627/1997 de 24 d'octubre, pel qual s'estableixen disposicions mínimes de seguretat i de salut a les obres de construcció.

En base a l'art. 7è, i en aplicació d'aquest Estudi Bàsic de Seguretat i Salut, el contractista ha d'elaborar un Pla de Seguretat i Salut en el treball en el qual s'analitzin, estudiïn, desenvolupin i complementin les previsions contingudes en el present document.

El Pla de Seguretat i Salut haurà de ser aprovat abans de l'inici de l'obra pel Coordinador de Seguretat i Salut durant l'execució de l'obra o, quan no n'hi hagi, per la Direcció Facultativa. En cas d'obres de les Administracions Públiques s'haurà de sotmetre a l'aprovació d'aquesta Administració.

Es recorda l'obligatorietat de què a cada centre de treball hi hagi un Llibre d'Incidències pel seguiment del Pla. Les anotacions fetes al Llibre d'Incidències hauran de posar-se en coneixement de la Inspecció de Treball i Seguretat Social, en el termini de 24 hores, quan es produeixin repeticions de la incidència.

Segons l'art. 15è del Reial Decret, els contractistes i sots-contractistes hauran de garantir que els treballadors rebin la informació adequada de totes les mesures de seguretat i salut a l'obra.

La comunicació d'obertura del centre de treball a l'autoritat laboral competent haurà d'incloure el Pla de Seguretat i Salut, s'haurà de fer prèviament a l'inici d'obra i la presentaran únicament els empresaris que tinguin la consideració de contractistes.

El Coordinador de Seguretat i Salut durant l'execució de l'obra o qualsevol integrant de la Direcció Facultativa, en cas d'apreciar un risc greu imminent per a la seguretat dels treballadors, podrà aturar l'obra parcialment o totalment, comunicant-lo a la Inspecció de Treball i Seguretat Social, al contractista, sots-contractistes i representants dels treballadors.

Les responsabilitats dels coordinadors, de la Direcció Facultativa i del promotor no eximiran de les seves responsabilitats als contractistes i als sots-contractistes (art. 11è).

## 2. Principis generals aplicables durant l'execució de l'obra

L'article 10 del RD 1627/1997 estableix que s'aplicaran els principis d'acció preventiva recollits en l'art. 15è de la "Ley de Prevención de Riesgos Laborales (Ley 31/1995, de 8 de noviembre)" durant l'execució de l'obra i en particular en les següents activitats:

- El manteniment de l'obra en bon estat d'ordre i neteja
- L'elecció de l'emplaçament dels llocs i àrees de treball, tenint en compte les seves condicions d'accés i la determinació de les vies o zones de desplaçament o circulació
- La manipulació dels diferents materials i la utilització dels mitjans auxiliars
- El manteniment, el control previ a la posada en servei i el control periòdic de les Instal·lacions i dispositius necessaris per a l'execució de l'obra, amb objecte de corregir els defectes que poguessin afectar a la seguretat i salut dels treballadors
- La delimitació i condicionament de les zones d'emmagatzematge i dipòsit dels diferents materials, en

# ESTUDI BÀSIC DE SEGURETAT I SALUT A LES OBRES DE CONSTRUCCIÓ

particular si es tracta de matèries i substàncies perilloses

- La recollida dels materials perillosos utilitzats
- L'emmagatzematge i l'eliminació o evacuació de residus i runes
- L'adaptació en funció de l'evolució de l'obra del període de temps efectiu que s'haurà de dedicar a les diferents feines o fases del treball
- La cooperació entre els contractistes, sots-contractistes i treballadors autònoms
- Les interaccions i incompatibilitats amb qualsevol altre tipus de feina o activitat que es realitzi a l'obra o prop de l'obra

Els principis d'acció preventiva establerts a l'article 15è de la Llei 31/95 són els següents:

L'empresari aplicarà les mesures que integren el deure general de prevenció, d'acord amb els següents principis generals:

- Evitar riscos
- Avaluar els riscos que no es puguin evitar
- Combatre els riscos a l'origen
- Adaptar el treball a la persona, en particular amb el que respecta a la concepció dels llocs de treball, l'elecció dels equips i els mètodes de treball i de producció, per tal de reduir el treball monòton i repetitiu i reduir els efectes del mateix a la salut
- Tenir en compte l'evolució de la tècnica
- Substituir allò que és perillós per allò que tingui poc o cap perill
- Planificar la prevenció, buscant un conjunt coherent que integri la tècnica, l'organització del treball, les condicions de treball, les relacions socials i la influència dels factors ambientals en el treball
- Adoptar mesures que posin per davant la protecció col·lectiva a la individual
- Donar les degudes instruccions als treballadors

L'empresari tindrà en consideració les capacitats professionals dels treballadors en matèria de seguretat i salut en el moment d'encomanar les feines

L'empresari adoptarà les mesures necessàries per garantir que només els treballadors que hagin rebut informació suficient i adequada puguin accedir a les zones de risc greu i específic

L'efectivitat de les mesures preventives haurà de preveure les distraccions i imprudències no temeràries que pugués cometre el treballador. Per a la seva aplicació es tindran en compte els riscos addicionals que poguessin implicar determinades mesures preventives, que només podran adoptar-se quan la magnitud dels esmentats riscos sigui substancialment inferior a les dels que es pretén controlar i no existeixin alternatives més segures

Podran concertar operacions d'assegurances que tinguin com a finalitat garantir com a àmbit de cobertura la previsió de riscos derivats del treball, l'empresa respecte dels seus treballadors, els treballadors autònoms respecte d'ells mateixos i les societats cooperatives respecte els socis, l'activitat dels quals consisteixi en la prestació del seu treball personal.

### 3. Identificació dels riscos

Sense perjudici de les disposicions mínimes de Seguretat i Salut aplicables a l'obra establertes a l'annex IV del Reial Decret 1627/1997 de 24 d'octubre, s'enumeren a continuació els riscos particulars de diferents treballs d'obra, tot i considerant que alguns d'ells es poden donar durant tot el procés



# ESTUDI BÀSIC DE SEGURETAT I SALUT A LES OBRES DE CONSTRUCCIÓ

d'execució de l'obra o bé ser aplicables a d'altres feines.

S'haurà de tenir especial cura en els riscos més usuals a les obres, com ara són, caigudes, talls, cremades, erosions i cops, havent-se d'adoptar en cada moment la postura més adient pel treball que es realitzi.

A més, s'ha de tenir en compte les possibles repercussions a les estructures d'edificació veïnes i tenir cura en minimitzar en tot moment el risc d'incendi.

Tanmateix, els riscos relacionats s'hauran de tenir en compte pels previsibles treballs posteriors (reparació, manteniment...).

## 3.01. Mitjans i maquinaria

- Atropellaments, topades amb altres vehicles, atrapades
- Interferències amb Instal·lacions de subministrament públic (aigua, llum, gas...)
- Desplom i/o caiguda de maquinària d'obra (sitges, grues...)
- Riscos derivats del funcionament de grues
- Caiguda de la càrrega transportada
- Generació excessiva de pols o emanació de gasos tòxics
- Caigudes des de punts alts i/o des d'elements provisionals d'accés (escales, plataformes)
- Cops i ensopegades
- Caiguda de materials, rebots
- Ambient excessivament sorollós
- Contactes elèctrics directes o indirectes
- Accidents derivats de condicions atmosfèriques

## 3.02. Treballs previs

- Interferències amb Instal·lacions de subministrament públic (aigua, llum, gas...)
- Caigudes des de punts alts i/o des d'elements provisionals d'accés (escales, plataformes)
- Cops i ensopegades
- Caiguda de materials, rebots
- Sobre esforços per postures incorrectes
- Bolcada de piles de materials
- Riscos derivats de l'emmagatzematge de materials (temperatura, humitat, reaccions químiques)

## 3.03. Enderrocs

- Interferències amb Instal·lacions de subministrament públic (aigua, llum, gas...)
- Generació excessiva de pols o emanació de gasos tòxics
- Projecció de partícules durant els treballs
- Caigudes des de punts alts i/o des d'elements provisionals d'accés (escales, plataformes)
- Contactes amb materials agressius
- Talls i punxades
- Cops i ensopegades
- Caiguda de materials, rebots

## **ESTUDI BÀSIC DE SEGURETAT I SALUT A LES OBRES DE CONSTRUCCIÓ**

- Ambient excessivament sorollós
- Fallida de l'estructura
- Sobre esforços per postures incorrectes
- Acumulació i baixada de runes

### **3.07. Ram de paleta**

- Generació excessiva de pols o emanació de gasos tòxics
- Projecció de partícules durant els treballs
- Caigudes des de punts alts i/o des d'elements provisionals d'accés (escales, plataformes)
- Contactes amb materials agressius
- Talls i punxades
- Cops i ensopegades
- Caiguda de materials, rebots
- Ambient excessivament sorollós
- Sobre esforços per postures incorrectes
- Bolcada de piles de material
- Riscos derivats de l'emmagatzematge de materials (temperatura, humitat, reaccions químiques)

### **3.09. Revestiments i acabats**

- Generació excessiva de pols o emanació de gasos tòxics
- Projecció de partícules durant els treballs
- Caigudes des de punts alts i/o des d'elements provisionals d'accés (escales, plataformes)
- Contactes amb materials agressius
- Talls i punxades
- Cops i ensopegades
- Caiguda de materials, rebots
- Sobre esforços per postures incorrectes
- Bolcada de piles de material
- Riscos derivats de l'emmagatzematge de materials (temperatura, humitat, reaccions químiques)

### **3.10. Instal·lacions**

- Interferències amb Instal·lacions de subministrament públic (aigua, llum, gas...)
- Caigudes des de punts alts i/o des d'elements provisionals d'accés (escales, plataformes)
- Talls i punxades
- Cops i ensopegades
- Caiguda de materials, rebots
- Emanacions de gasos en obertures de pous morts
- Contactes elèctrics directes o indirectes
- Sobre-esforços per postures incorrectes
- Caigudes de pals i antenes

# ESTUDI BÀSIC DE SEGURETAT I SALUT A LES OBRES DE CONSTRUCCIÓ

## 4. Relació no exhaustiva dels treballs que impliquen riscos especials (Annex II del RD 1627/1997)

- Treballs amb riscos especialment greus de sepultament, enfonsament o caiguda d'altura, per les particulars característiques de l'activitat desenvolupada, els procediments aplicats o l'entorn del lloc de treball
- Treballs en els quals l'exposició a agents químics o biològics suposi un risc d'especial gravetat, o pels quals la vigilància específica de la salut dels treballadors sigui legalment exigible
- Treballs amb exposició a radiacions ionitzants pels quals la normativa específica obligui a la delimitació de zones controlades o vigilades
- Treballs en la proximitat de línies elèctriques d'alta tensió
- Treballs que exposin a risc d'ofegament per immersió
- Obres d'excavació de túnels, pous i altres treballs que suposin moviments de terres subterranis
- Treballs realitzats en immersió amb equip subaquàtic
- Treballs realitzats en cambres d'aire comprimit
- Treballs que impliquin l'ús d'explosius
- Treballs que requereixin muntar o desmuntar elements prefabricats pesats

## 5. Mesures de prevenció i protecció

Com a criteri general primaran les proteccions col·lectives en front de les individuals. A més, s'hauran de mantenir en bon estat de conservació els medis auxiliars, la maquinària i les eines de treball. D'altra banda els medis de protecció hauran d'estar homologats segons la normativa vigent.

Tanmateix, les mesures relacionades s'hauran de tenir en compte pe als previsibles treballs posteriors (reparació, manteniment...).

### 5.01. Mesures de protecció col·lectiva

- Organització i planificació dels treballs per evitar interferències entre les diferents feines i circulacions dins l'obra
- Senyalització de les zones de perill
- Preveure el sistema de circulació de vehicles i la seva senyalització, tant a l'interior de l'obra com en relació amb els vials exteriors
- Deixar una zona lliure a l'entorn de la zona excavada pel pas de maquinària
- Immobilització de camions mitjançant falques i/o topalls durant les tasques de càrrega i descàrrega
- Respectar les distàncies de seguretat amb les Instal·lacions existents
- Els elements de les Instal·lacions han d'estar amb les seves proteccions aïllants
- Fonamentació correcta de la maquinària d'obra
- Muntatge de grues fet per una empresa especialitzada, amb revisions periòdiques, control de la càrrega màxima, delimitació del radi d'acció, frenada, blocatge, etc
- Revisió periòdica i manteniment de maquinària i equips d'obra
- Sistema de rec que impedeixi l'emissió de pols en gran quantitat
- Comprovació de l'adequació de les solucions d'execució a l'estat real dels elements (subsòl,

# ESTUDI BÀSIC DE SEGURETAT I SALUT A LES OBRES DE CONSTRUCCIÓ

edificacions veïnes)

- Comprovació d'apuntaments, condicions d'estrebats i pantalles de protecció de rases
- Utilització de paviments antilliscants.
- Col·locació de baranes de protecció en llocs amb perill de caiguda.
- Col·locació de xarxes en forats horitzontals
- Protecció de forats i façanes per evitar la caiguda d'objectes (xarxes, lones)
- Ús de canalitzacions d'evacuació de runes, correctament instal·lades
- Ús d'escales de mà, plataformes de treball i bastides
- Col·locació de plataformes de recepció de materials en plantes altes

## 5.02. Mesures de protecció individual

- Utilització de cassetes i ulleres homologades contra la pols i/o projecció de partícules
- Utilització de calçat de seguretat
- Utilització de casc homologat
- A totes les zones elevades on no hi hagi sistemes fixes de protecció caldrà establir punts d'ancoratge segurs per poder subjectar-hi el cinturó de seguretat homologat, la utilització del qual serà obligatòria
- Utilització de guants homologats per evitar el contacte directe amb materials agressius i minimitzar el risc de talls i punxades
- Utilització de protectors auditius homologats en ambients excessivament sorollosos
- Utilització de mandils
- Sistemes de subjecció permanent i de vigilància per més d'un operari en els treballs amb perill d'intoxicació. Utilització d'equips de subministrament d'aire

## 5.03. Mesures de protecció a tercers

- Tancament, senyalització i enllumenat de l'obra. Cas que el tancament envaeixi la calçada s'ha de preveure un passadís protegit pel pas de vianants. El tancament ha d'impedir que persones alienes a l'obra puguin entrar
- Preveure el sistema de circulació de vehicles tant a l'interior de l'obra com en relació amb els vials exteriors
- Immobilització de camions mitjançant falques i/o topalls durant les tasques de càrrega i descàrrega
- Comprovació de l'adequació de les solucions d'execució a l'estat real dels elements (subsòl, edificacions veïnes)
- Protecció de forats i façanes per evitar la caiguda d'objectes (xarxes, lones)

## 6. Primers auxilis

Es disposarà d'una farmaciola amb el contingut de material especificat a la normativa vigent.

S'informarà a l'inici de l'obra, de la situació dels diferents centres mèdics als quals s'hauran de traslladar els accidentats. És convenient disposar a l'obra i en lloc ben visible, d'una llista amb els telèfons i adreces dels centres assignats per a urgències, ambulàncies, taxis, etc. per garantir el ràpid trasllat dels possibles accidentats.

## 7. Normativa aplicable

### Relació de normes i reglaments aplicables

# ESTUDI BÀSIC DE SEGURETAT I SALUT A LES OBRES DE CONSTRUCCIÓ

(en negreta les que afecten directament a la Construcció)

Data d'actualització: 12/05/1998

**Directiva 92/57/CEE** de 24 de Junio (DO: 26/08/92)

Disposiciones mínimas de seguridad y de salud que deben aplicarse en las obras de construcción temporales o móviles

**RD 1627/1997** de 24 de octubre (BOE: 25/10/97)

Disposiciones mínimas de Seguridad y de Salud en las obras de construcción

*Transposició de la Directiva 92/57/CEE*

*Deroga el RD 555/86 sobre obligatorietat d'inclusió d'Estudi de Seguretat i Higiene en projectes d'edificació i obres públiques*

**Ley 31/1995** de 8 de noviembre (BOE: 10/11/95)

Prevención de riesgos laborales

Desenvolupament de la Llei a través de les següents disposicions:

**RD 39/1997** de 17 de enero (BOE: 31/01/97).

Reglamento de los Servicios de Prevención

Modificacions: RD. 780/1998 de 30 de abril (BOE: 01/05/98)

**RD 485/1997** de 14 de abril (BOE: 23/04/97)

Disposiciones mínimas en materia de señalización, de seguridad y salud en el trabajo

**RD 486/1997** de 14 de abril (BOE: 23/04/97)

Disposiciones mínimas de seguridad y salud en los lugares de trabajo

*En el capítol 1 exclou les obres de construcció però el RD 1627/1997 l'esmenta en quant a escales de mà.*

*Modifica i deroga alguns capítols de la Ordenanza de Seguridad e Higiene en el trabajo (O. 09/03/1971)*

**RD 487/1997** de 14 de abril (BOE: 23/04/97)

Disposiciones mínimas de seguridad y salud relativas a la manipulación manual de cargas que entrañe riesgos, en particular dorsolumbares, para los trabajadores

**RD 488/97** de 14 de abril (BOE: 23/04/97)

Disposiciones mínimas de seguridad y salud relativas al trabajo con equipos que incluyen pantallas de visualización

**RD 664/1997** de 12 de mayo (BOE: 24/05/97)

Protección de los trabajadores contra los riesgos relacionados con la exposición a agentes biológicos durante el trabajo

**RD 665/1997** de 12 de mayo (BOE: 24/05/97)

Protección de los trabajadores contra los riesgos relacionados con la exposición a agentes cancerígenos durante el trabajo

**RD 773/1997** de 30 de mayo (BOE: 12/06/97)

Disposiciones mínimas de seguridad y salud, relativas a la utilización por los trabajadores de equipos de protección individual

**RD 1215/1997** de 18 de julio (BOE: 07/08/97)

Disposiciones mínimas de seguridad y salud para la utilización por los trabajadores de los equipos de trabajo

*Transposició de la Directiva 89/655/CEE sobre utilització dels equips de treball*

*Modifica i deroga alguns capítols de la Ordenanza de Seguridad e Higiene en el trabajo (O. 09/03/1971)*

**O. de 20 de mayo de 1952** (BOE: 15/06/52)

Reglamento de Seguridad e Higiene del Trabajo en la industria de la Construcción

Modificacions: O. de 10 de diciembre de 1953 (BOE: 22/12/53)

O. de 23 de septiembre de 1966 (BOE: 01/10/66)

*Art. 100 a 105 derogats per O. de 20 de gener de 1956*

**O. de 31 de enero de 1940. Andamios: Cap. VII, art. 66º a 74º** (BOE: 03/02/40)

Reglamento general sobre Seguridad e Higiene

**O. de 28 de agosto de 1970. Art. 1º a 4º, 183º a 291º y Anexos I y II** (BOE: 05/09/70; 09/09/70)

Ordenanza del trabajo para las industrias de la Construcción, vidrio y cerámica

Correcció d'errades: BOE: 17/10/70

**O. de 20 de septiembre de 1986** (BOE: 13/10/86)

Modelo de libro de incidencias correspondiente a las obras en que sea obligatorio el estudio de Seguridad e Higiene

Correcció d'errades: BOE: 31/10/86

**O. de 16 de diciembre de 1987** (BOE: 29/12/87)

Nuevos modelos para la notificación de accidentes de trabajo e instrucciones para su cumplimiento y

# ESTUDI BÀSIC DE SEGURETAT I SALUT A LES OBRES DE CONSTRUCCIÓ

tramitació

**O. de 31 de agosto de 1987** (BOE: 18/09/87)

Señalización, balizamiento, limpieza y terminación de obras fijas en vías fuera de poblado

**O. de 23 de mayo de 1977** (BOE: 14/06/77)

Reglamento de aparatos elevadores para obras

Modificació: O. de 7 de marzo de 1981 (BOE: 14/03/81)

**O. de 28 de junio de 1988** (BOE: 07/07/88)

Instrucción Técnica Complementaria MIE-AEM 2 del Reglamento de Aparatos de elevación y Manutención referente a grúas-torre desmontables para obras

Modificació: O. de 16 de abril de 1990 (BOE: 24/04/90)

**O. de 31 de octubre de 1984** (BOE: 07/11/84)

Reglamento sobre seguridad de los trabajos con riesgo de amianto

**O. de 7 de enero de 1987** (BOE: 15/01/87)

Normas complementarias del Reglamento sobre seguridad de los trabajos con riesgo de amianto

**RD 1316/1989** de 27 de octubre (BOE: 02/11/89)

Protección a los trabajadores frente a los riesgos derivados de la exposición al ruido durante el trabajo

O. de 9 de marzo de 1971 (BOE: 16 i 17/03/71)

Ordenanza General de Seguridad e Higiene en el trabajo

Correcció d'errades: BOE: 06/04/71

Modificació: BOE: 02/11/89

*Derogats alguns capítols per: Ley 31/1995, RD 485/1997, RD 486/1997, RD 664/1997, RD 665/1997, RD 773/1997 i RD 1215/1997*

**O. de 12 de gener de 1998** (DOG: 27/01/98)

S'aprova el model de Llibre d'Incidències en obres de construcció

**Resoluciones aprobatorias de Normas técnicas Reglamentarias para distintos medios de protección personal de trabajadores**

- R. de 14 de diciembre de 1974 (BOE: 30/12/74): N.R. MT-1: Cascos no metálicos

- R. de 28 de julio de 1975 (BOE: 01/09/75): N.R. MT-2: Protectores auditivos

- R. de 28 de julio de 1975 (BOE: 02/09/75): N.R. MT-3: Pantallas para soldadores

Modificació: BOE: 24/10/75

- R. de 28 de julio de 1975 (BOE: 03/09/75): N.R. MT-4: Guantes aislantes de electricidad

Modificació: BOE: 25/10/75

- R. de 28 de julio de 1975 (BOE: 04/09/75): N.R. MT-5: Calzado de seguridad contra riesgos mecánicos

Modificació: BOE: 27/10/75

- R. de 28 de julio de 1975 (BOE: 05/09/75): N.R. MT-6: Banquetas aislantes de maniobras

Modificació: BOE: 28/10/75

- R. de 28 de julio de 1975 (BOE: 06/09/75): N.R. MT-7: Equipos de protección personal de vías respiratorias.

Normas comunes y adaptadores faciales

Modificació: BOE: 29/10/75

- R. de 28 de julio de 1975 (BOE: 08/09/75): N.R. MT-8: Equipos de protección personal de vías respiratorias: filtros mecánicos

Modificació: BOE: 30/10/75

- R. de 28 de julio de 1975 (BOE: 09/09/75): N.R. MT-9: Equipos de protección personal de vías respiratorias: mascarillas autofiltrantes

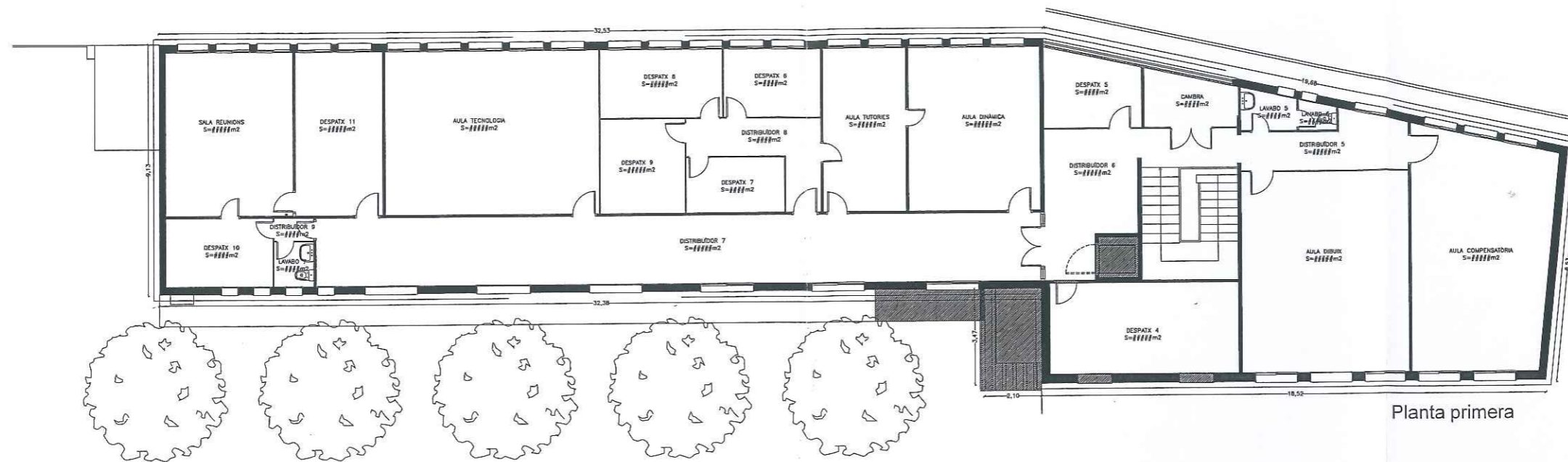
Modificació: BOE: 31/10/75

- R. de 28 de julio de 1975 (BOE: 10/09/75): N.R. MT-10: Equipos de protección personal de vías respiratorias: filtros químicos y mixtos contra amoníaco

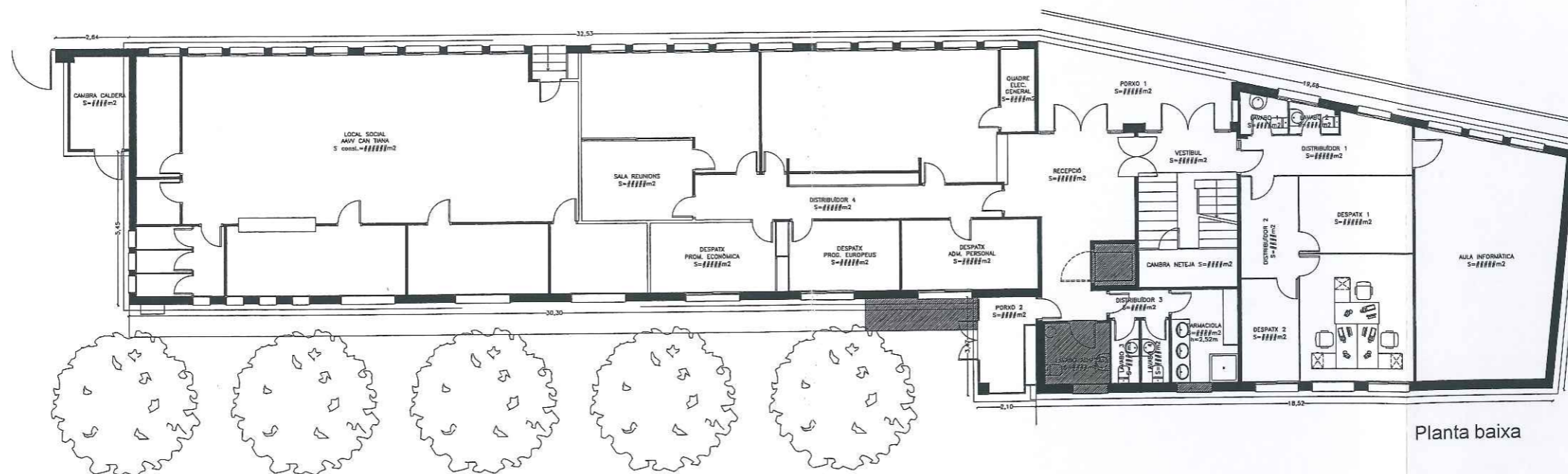
Modificació: BOE: 01/11/75

- Normativa d'àmbit local (ordenances municipals)

## Plànols



Planta primera

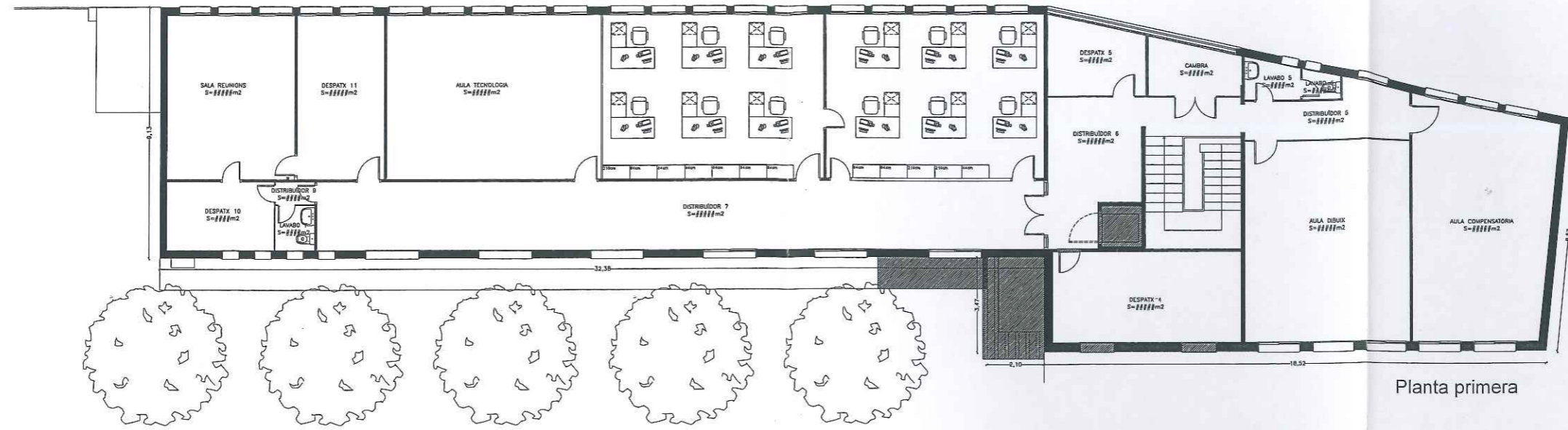


Planta baixa

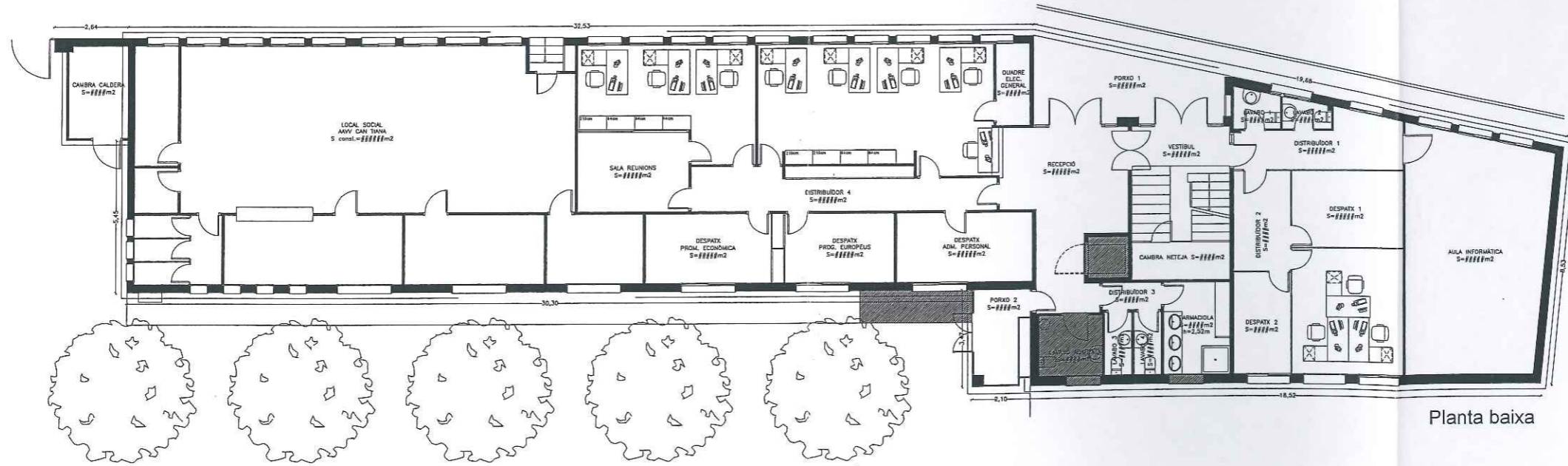


*Fons J. G. G.*





Planta primera



Planta baixa

