

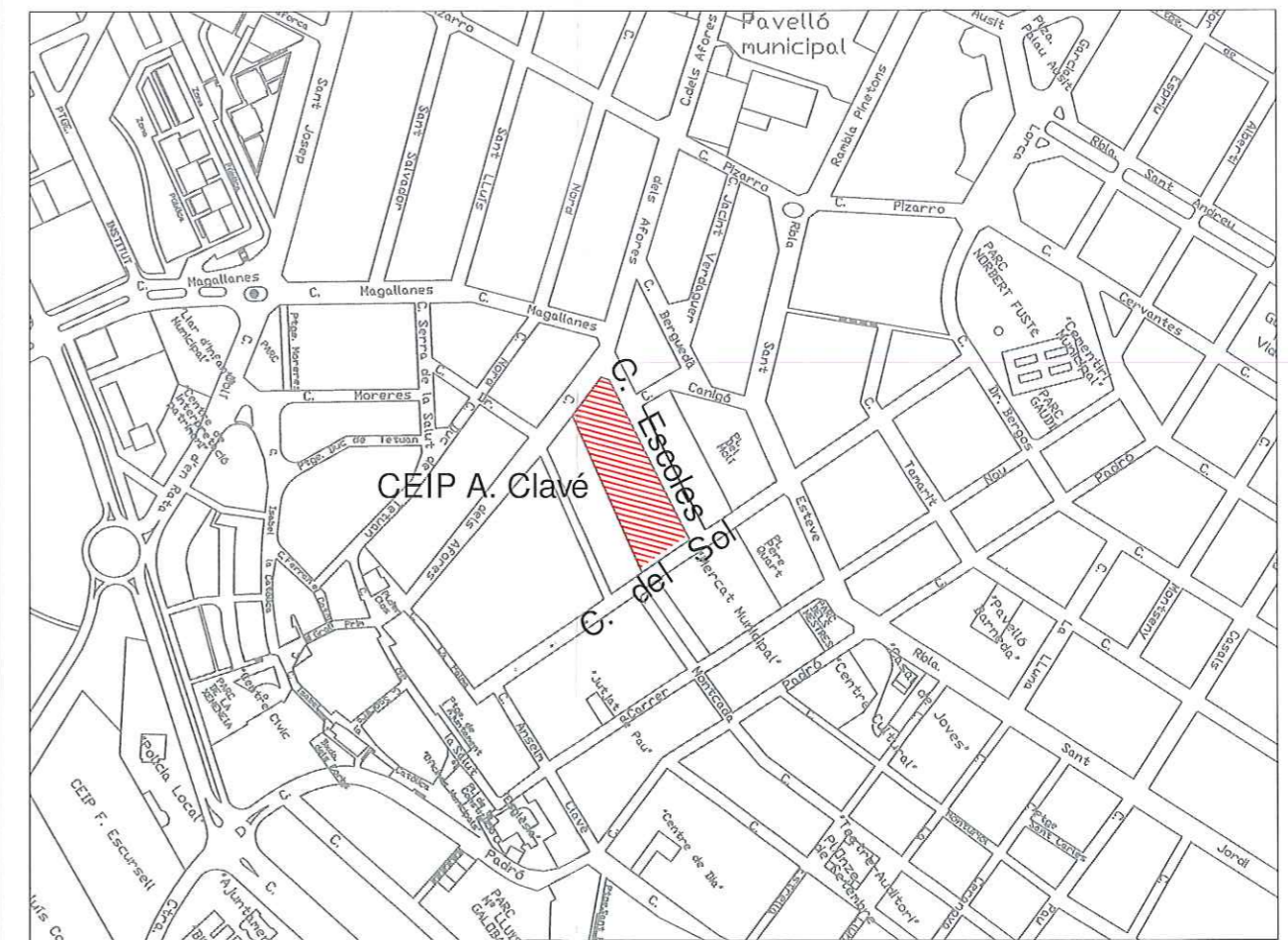


--- ÀMBIT DE PROJECTE

EMPLAÇAMENT
E:1/500



Vista des de la cantonada del Carrer del Sol i el Carrer de les Escoles.



SITUACIÓ
E:1/5.000

PROMOTOR
AJUNTAMENT DE RIPOLLET
Serveis tècnics municipals

TÍTOL DEL PROJECTE
PROJECTE DE REFORMA DE BANYS AL CEIP ANSELM CLAVÉ.

EMPLAÇAMENT
Carrer Magallanes, nº 22-26
08291 - Ripollet -

TÈCNIC:
Jordi Fortuny
Jordi Fortuny - Arquitecte -

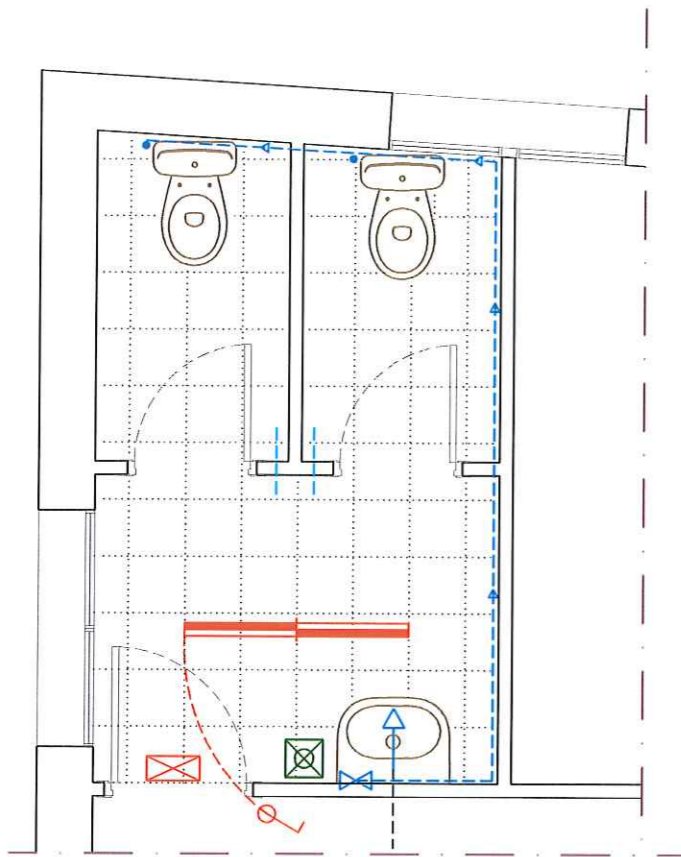
TÍTOL DEL PLÀNOL
Situació i emplaçament

ESCALA I ORIENTACIÓ
E: 1/5000
E: 1/500



PLÀNOL Nº:
01

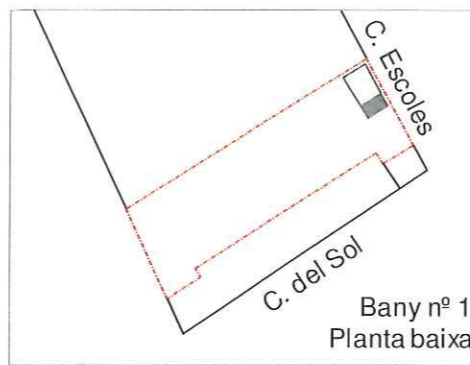




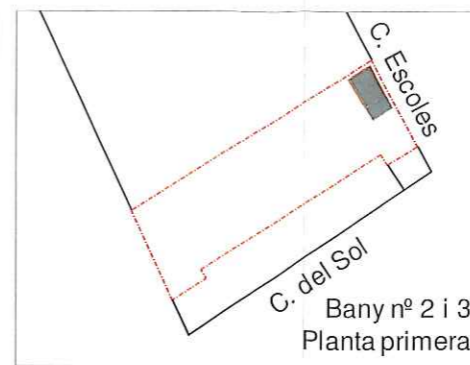
BANY N° 4 - PLANTA SEGONA
E: 1/400



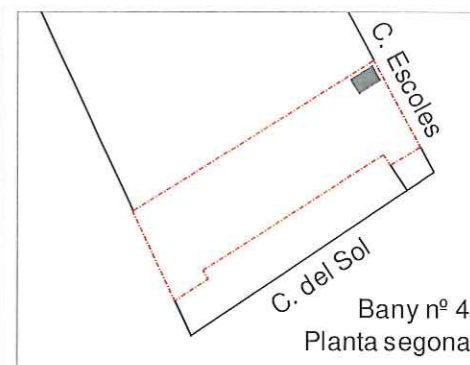
Nous rentamans



Bany n° 1
Planta baixa



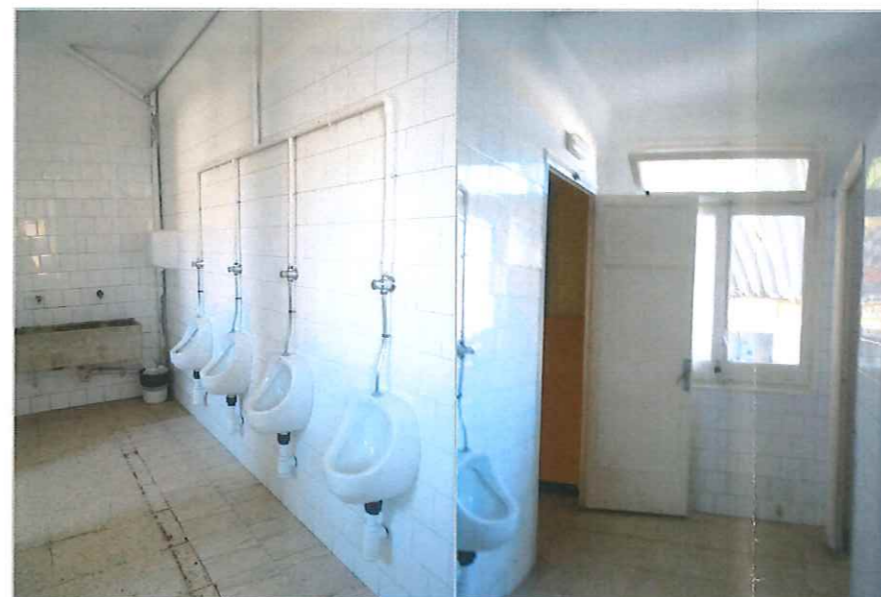
Bany n° 2 i 3
Planta primera



Bany n° 4
Planta segona



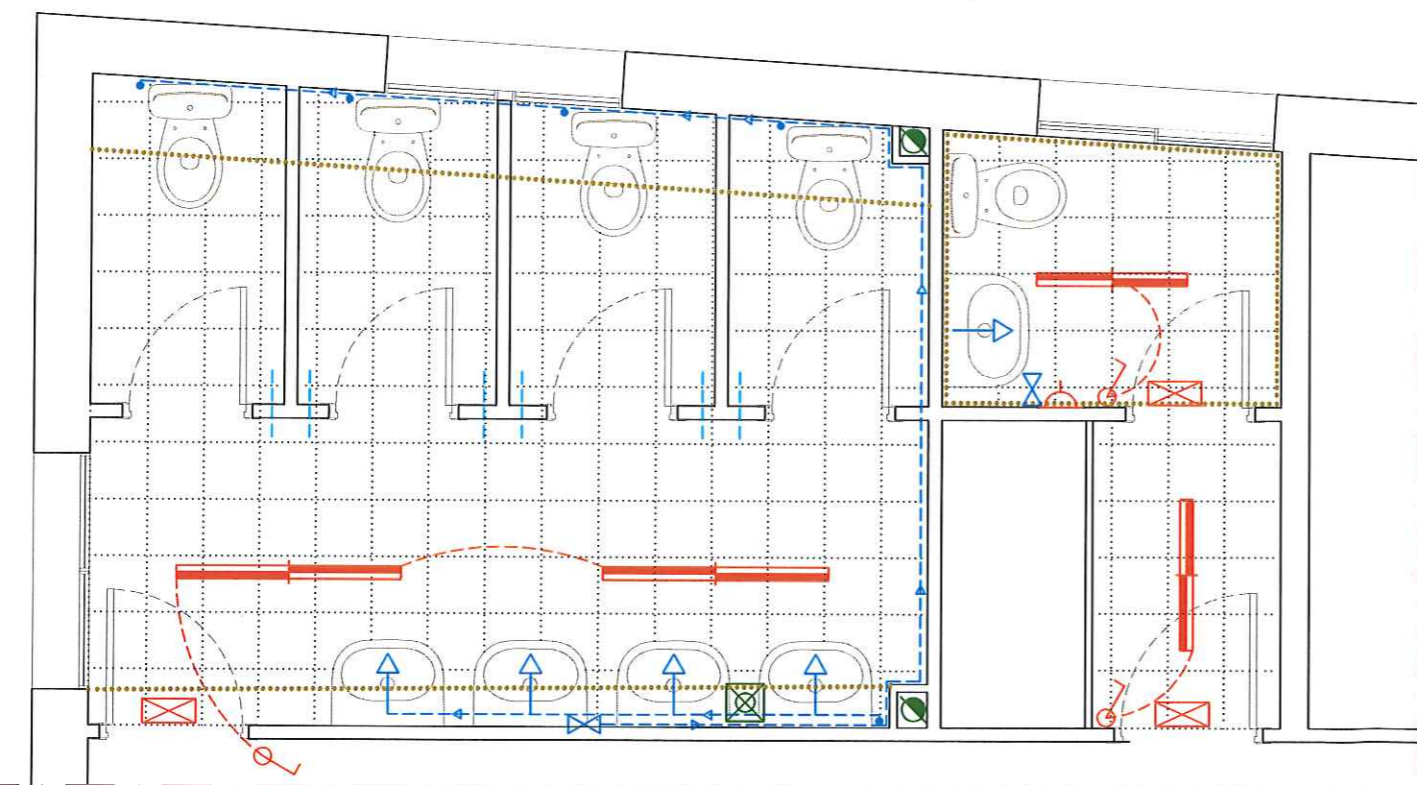
Bany n° 3
Planta primera



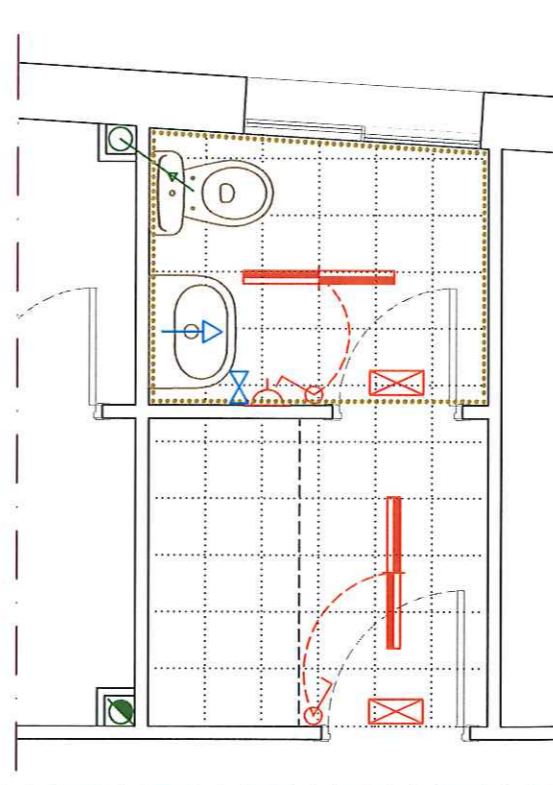
Bany n° 2
Planta primera



Bany n° 4
Planta segona



BANY N° 2 I N° 3 - PLANTA PRIMERA
E: 1/400



BANY N° 1 - PLANTABAIXA
E: 1/400

AIGÜA	
	Aixeta aigua freda
	Clau de pas
	Canalització aigua

SANEJAMENT	
	Caixa sifònica amb reixa d'acer inoxidable (10 x 10 cm)
	Baixant pvc

ELECTRICITAT	
	Pantalla i fluorescent.
	Interrupctor
	Endoll (sempre a més de 2 m d'alçada)
	LLum d'emergència

	Límit de cel ras
	Replanteig d'enrajolat Enrajolat fins a 2,20 m.

PROMOTOR
AJUNTAMENT DE RIPOLLET
Serveis tècnics municipals

TÍTOL DEL PROJECTE
PROJECTE DE REFORMA DE BANYS AL CEIP ANSELM CLAVÉ.

EMPLAÇAMENT
Carrer Magallanes, n° 22-26
08291 - Ripollet -

TÈCNIC:

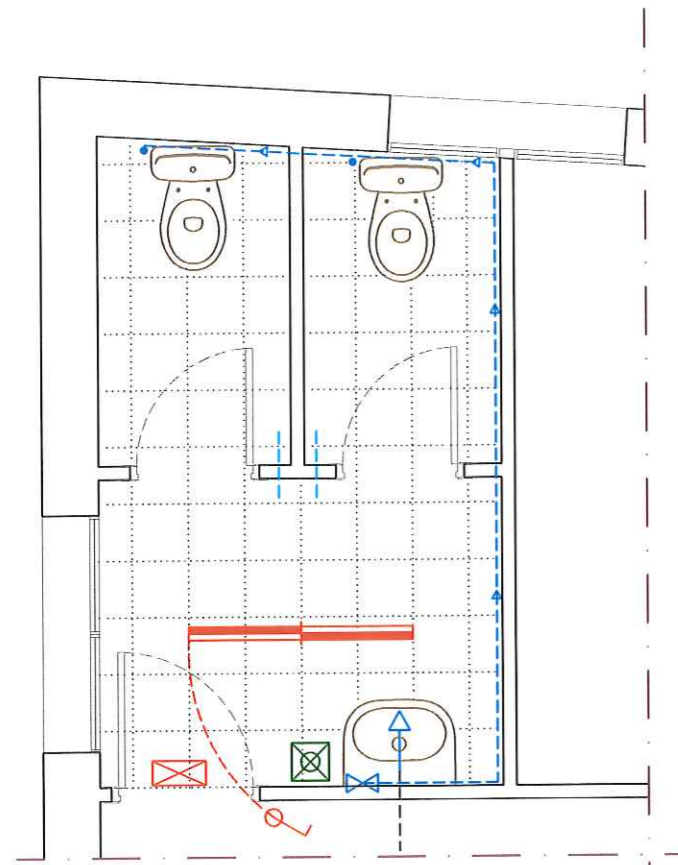
Jordi Fortuny - Arquitecte

TÍTOL DEL PLÀNOL
Proposta

ESCALA I ORIENTACIÓ
E: 1/40



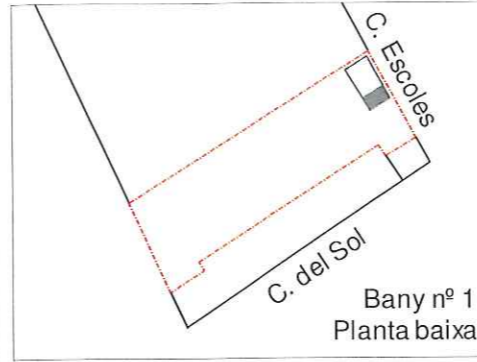
PLÀNOL N°:
02



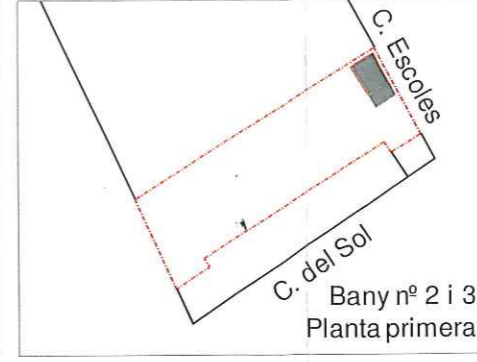
BANY N° 4 - PLANTASEGONA
E: 1/400



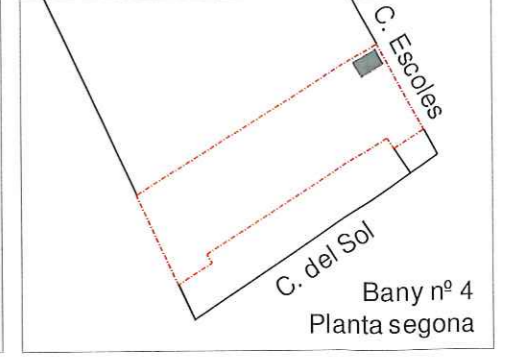
Nous rentamans



Bany n° 1
Planta baixa



Bany n° 2 i 3
Planta primera



Bany n° 4
Planta segona



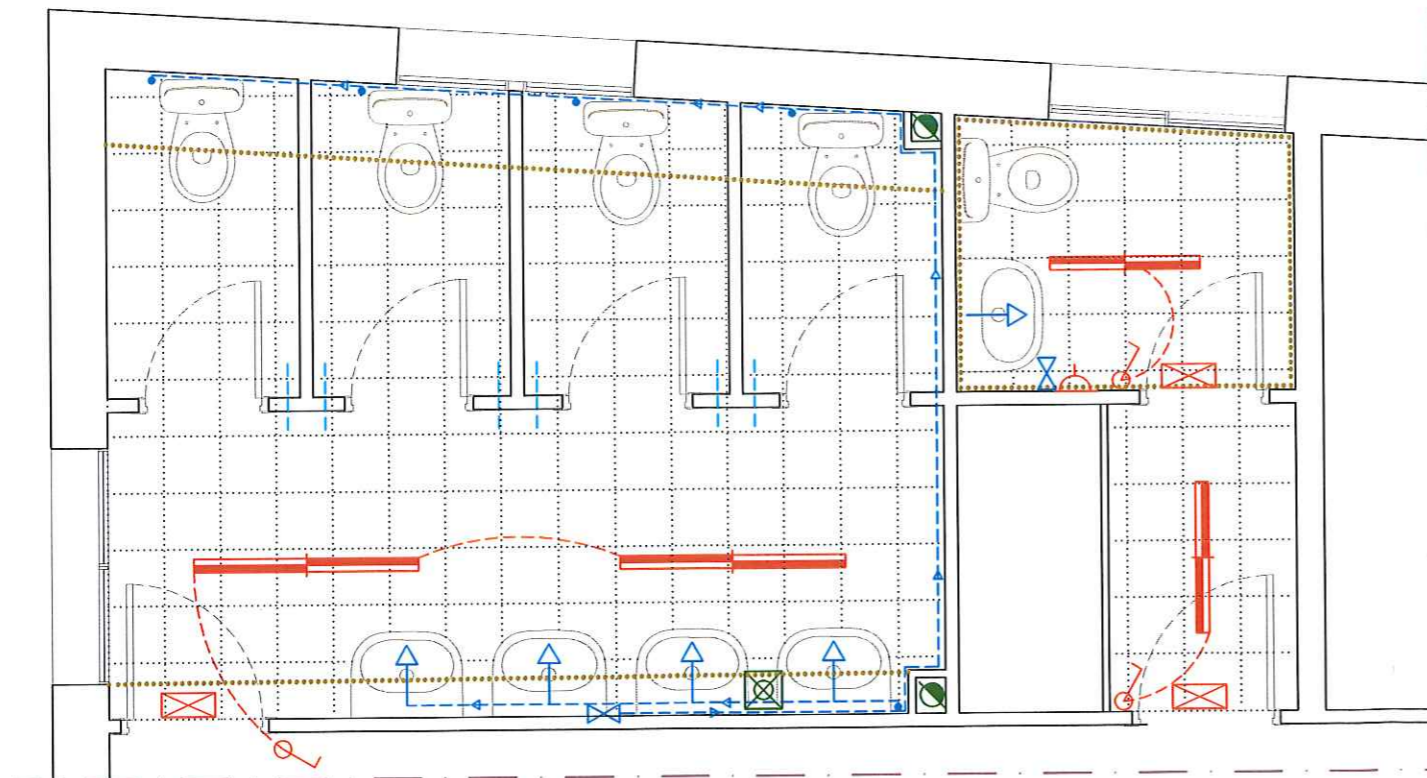
Bany n° 3
Planta primera



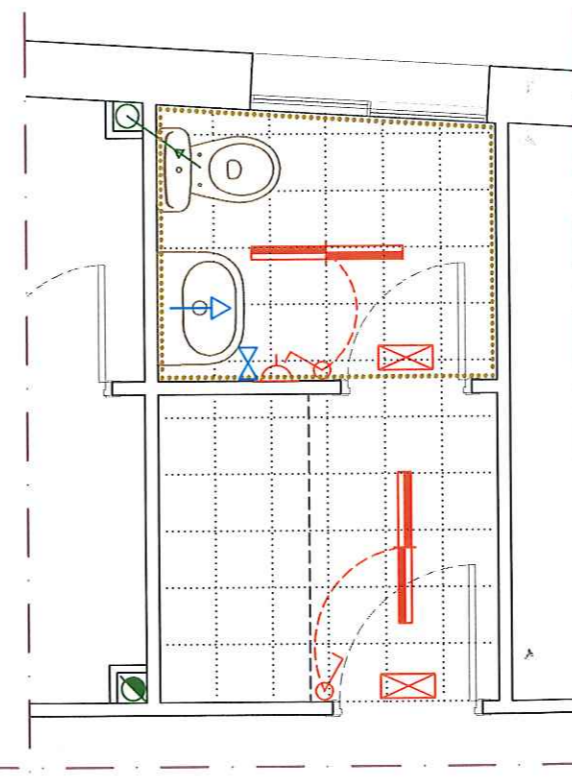
Bany n° 2
Planta primera



Bany n° 4
Planta segona



BANY N° 2 I N° 3 - PLANTA PRIMERA
E: 1/400



BANY N° 1 - PLANTABAIXA
E: 1/400

AIGÜA	
	Aixeta aigua freda
	Clau de pas
	Canalització aigua

SANEJAMENT	
	Caixa sifònica amb reixa d'acer inoxidable (10 x 10 cm)
	Baixant pvc

ELECTRICITAT	
	Pantalla i fluorescent.
	Interruptor
	Endoll (sempre a més de 2 m d'alçada)
	LLum d'emergència

	Límit de cel ras
	Replanteig d'enrajolat Enrajolat fins a 2,20 m.

PROMOTOR
AJUNTAMENT DE RIPOLLET
Serveis tècnics municipals

TÍTOL DEL PROJECTE
PROJECTE DE REFORMA DE BANYS AL CEIP ANSELM CLAVÉ.

EMPLAÇAMENT
Carrer Magallanes, n° 22-26
08291 - Ripollet -

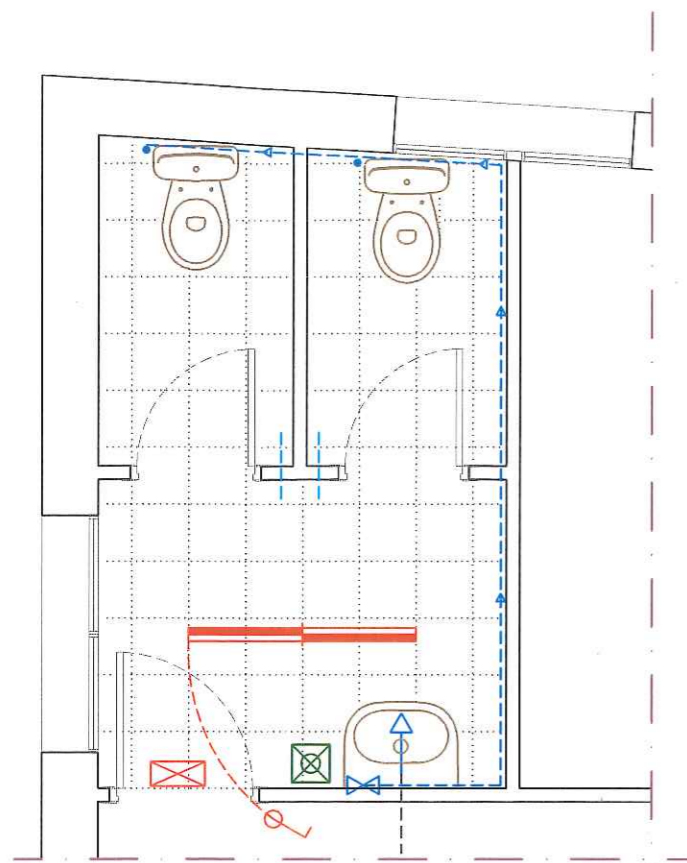
TÈCNIC:
Jordi Fortuny
Jordi Fortuny - Arquitecte

TÍTOL DEL PLÀNOL
Proposta

ESCALA I ORIENTACIÓ
E: 1/40

PLÀNOL N°:
02





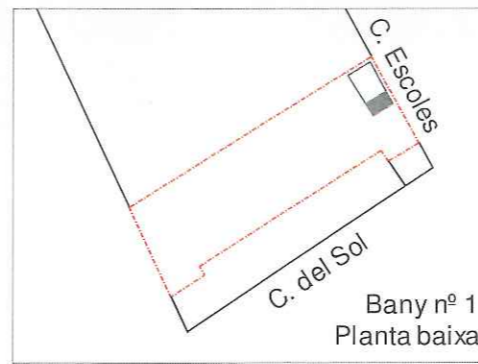
BANY N° 4 - PLANTASEGONA
E: 1/400



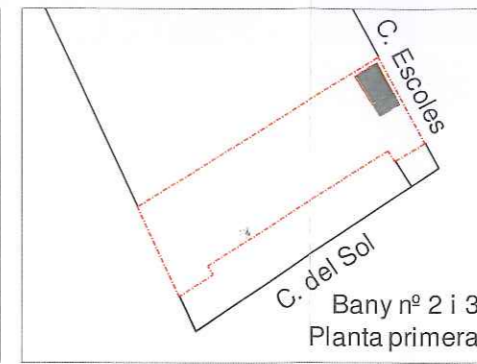
Nous rentamans



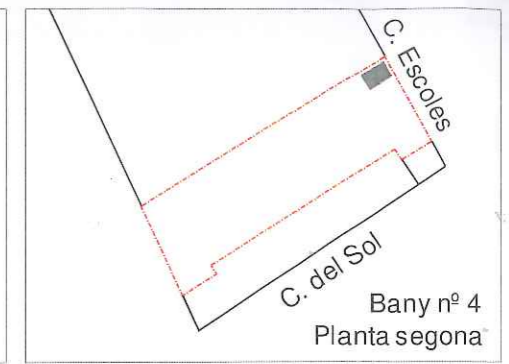
Bany n° 3
Planta primera



Bany n° 1
Planta baixa



Bany n° 2 i 3
Planta primera



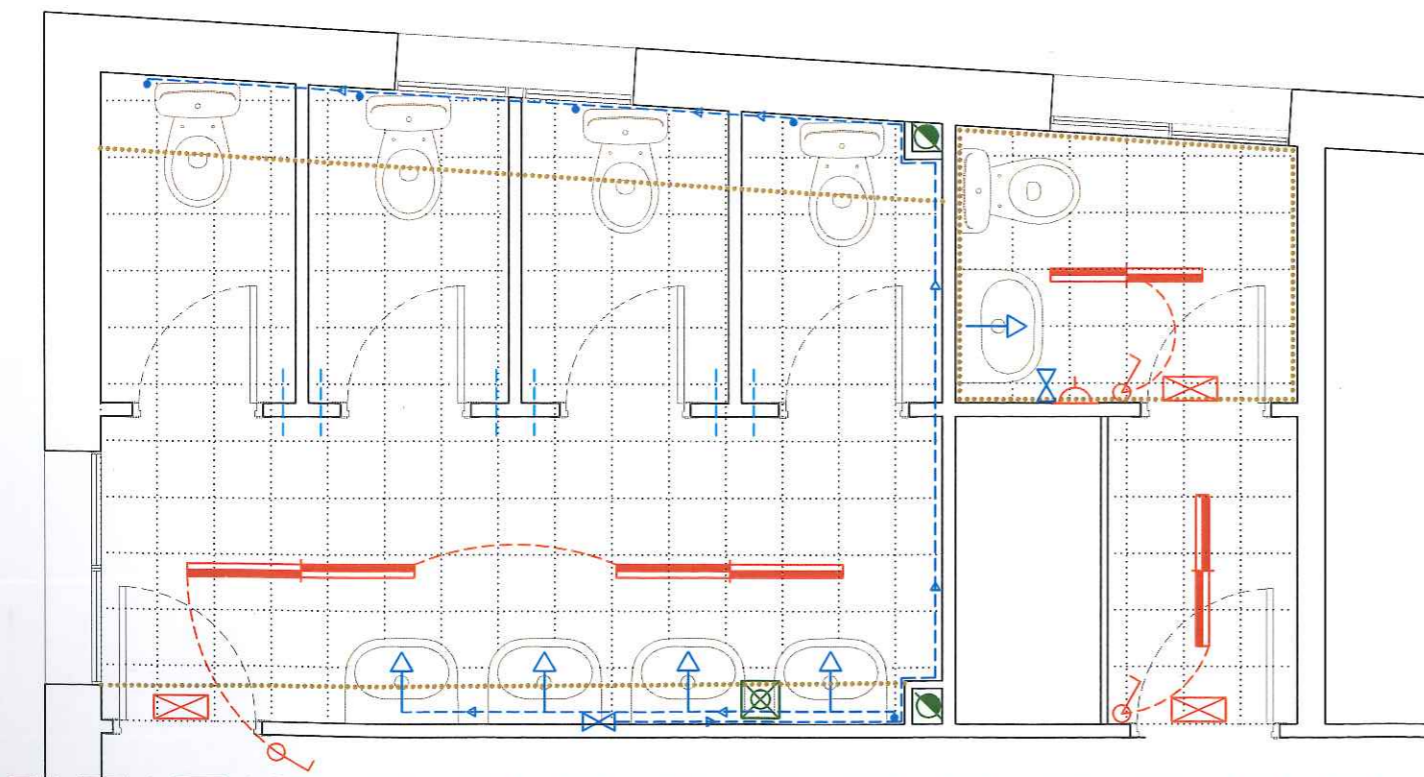
Bany n° 4
Planta segona



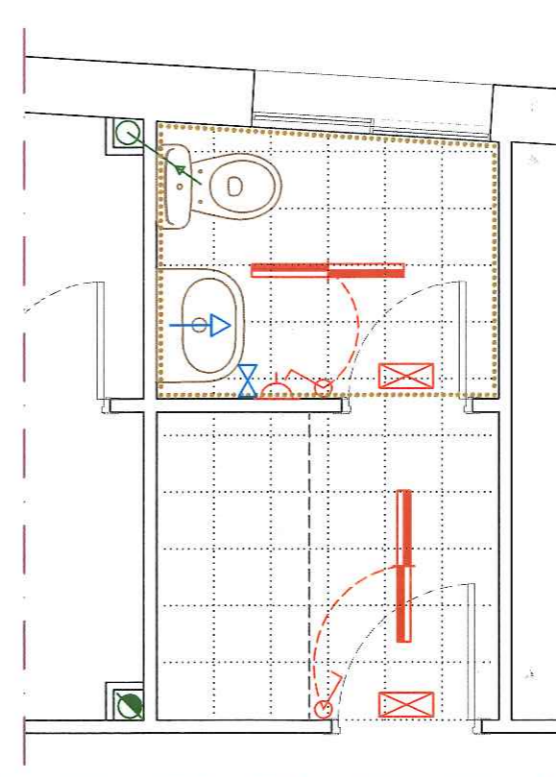
Bany n° 2
Planta primera



Bany n° 4
Planta segona



BANY N° 2 I N° 3 - PLANTA PRIMERA
E: 1/400



BANY N° 1 - PLANTABAIXA
E: 1/400

AIGÜA	
	Aixeta aigua freda
	Clau de pas
	Canalització aigua
SANEJAMENT	
	Caixa sífònica amb reixa d'acer inoxidable (10 x 10 cm)
	Baixant pvc
ELECTRICITAT	
	Pantalla i fluorescent.
	Interrupctor
	Endoll (sempre a més de 2 m d'alçada)
	LLum d'emergència
	Límit de cel ras
	Replanteig d'enrajolat Enrajolat fins a 2,20 m.

PROMOTOR
AJUNTAMENT DE RIPOLLET
Serveis tècnics municipals

TÍTOL DEL PROJECTE
PROJECTE DE REFORMA DE BANYS AL CEIP ANSELM CLAVÉ.

EMPLAÇAMENT
Carrer Magallanes, nº 22-26
08291 - Ripollet -

TÈCNIC:
Jordi Fortuny
Jordi Fortuny - Arquitecte

TÍTOL DEL PLÀNOL
Proposta

ESCALA I ORIENTACIÓ
E: 1/40



PLÀNOL N°:
02

1
2
3
4
5
6
7
8
9
10
11
12
13
14
15
16
17
18
19
20
21
22
23
24
25
26
27
28
29
30
31
32
33
34
35
36
37
38
39
40
41
42
43
44
45
46
47
48
49
50
51
52
53
54
55
56
57
58
59
60
61
62
63
64
65
66
67
68
69
70
71
72
73
74
75
76
77
78
79
80
81
82
83
84
85
86
87
88
89
90
91
92
93
94
95
96
97
98
99
100

01. PLEC DE CONDICIONS ADMINISTRATIVES

Capítol I: Disposicions Generals

Naturalesa i objecte del Plec General

Article 1.- El present Plec General de Condicions té caràcter supletori del Plec de Clàusules Administratives Generals, així com, al seu cas, de les particulars de cada Projecte.

Ambdós, com a part del projecte arquitectònic, tenen com a finalitat regular l'execució de les obres, fixant-ne els nivells tècnics i de qualitat exigibles i precisen les intervencions que corresponen, segons el contracte i d'acord amb la legislació aplicable, a l'Ajuntament, com a Promotor o propietari de l'obra, al Contractista o constructor de l'obra, als seus tècnics i encarregats, a l'Arquitecte i a l'Aparellador o Arquitecte Tècnic, així com les relacions entre ells i les seves obligacions corresponents en ordre a l'acompliment del contracte d'obra.

Documentació del Contracte d'Obra

Article 2.- Integren el contracte els documents següents, relacionats per ordre de prelación, pel que es refereix al valor de les seves especificacions en cas d'omissió o contradicció aparent:

1. El Plec de Condicions particulars
 2. El Plec de clàusules Administratives generals.
 3. Les condicions fixades en el mateix document de contracte d'empresa o arrendament d'obra, si és que existeix.
 4. El present Plec General de Condicions Tècniques.
 5. La resta de la documentació del Projecte (memòria, plànols, amidaments i pressupost).
 6. Les normes tecnològiques d'obligat compliment, d'àmbit estatal o autonòmic.
- Les ordres i instruccions de la Direcció facultativa de les obres s'incorporen al Projecte com a interpretació, complement o precisió de les seves determinacions. En cada document, les especificacions literals prevalen sobre les gràfiques i en els plànols, la cota preval sobre la mida a escala.

Capítol II: Condicions Facultatives

Epígraf I-1: Delimitació General de Funcions Tècniques

L'Arquitecte Director

Article 3.- Correspon a l'Arquitecte Director:

- a) Comprovar l'adequació de la cimentació projectada a les característiques reals del sòl.
- b) Redactar els complements o rectificacions del projecte que calguin.
- c) Assistir a les obres, tantes vegades com ho requereixi la seva naturalesa i complexitat, per tal de resoldre les contingències que es produïssin i impartir les instruccions complementàries que calguin per aconseguir la solució arquitectònica correcta.
- d) Coordinar la intervenció en obra d'altres tècnics que, en el seu cas, concorrin a la direcció amb funció pròpia en aspectes parcials de la seva especialitat.
- e) Signar i proposar l'aprovació de les certificacions parcials d'obra, la liquidació final i assessorar l'Ajuntament en l'acte de la recepció.
- f) Preparar la documentació final de l'obra i expedir i subscriure juntament amb l'Aparellador o Arquitecte Tècnic, el certificat de final d'obra.

L'Aparellador o Arquitecte Tècnic

Article 4.- Correspon a l'Aparellador o Arquitecte Tècnic:

- a) Redactar el document d'estudi i anàlisi del Projecte d'acord amb el previst a l'article 1.4. de les Tarifes d'Honoraris aprovades per R.D. 314/1979, de 19 de gener.
- b) Planificar, a la vista del projecte arquitectònic, del contracte i de la normativa tècnica d'aplicació, el control de qualitat i econòmic de les obres.
- c) Efectuar el replanteig de l'obra i preparar l'acta corresponent, subscriuint-la juntament amb l'Arquitecte i amb el Constructor.
- d) Comprovar les instal·lacions provisionals, mitjans auxiliars i sistemes de seguretat i salut en el treball, controlant-ne la seva correcta execució.
- e) Ordenar i dirigir l'execució material d'acord amb el projecte, amb les normes tècniques i amb les regles de bona construcció.
- f) Elaborar un programa de control de qualitat i fer o disposar les proves i assaigs de materials, instal·lacions i altres unitats d'obra segons les freqüències de mostreig programades en el pla de control, així com efectuar les altres comprovacions que resultin necessàries per assegurar la qualitat constructiva d'acord amb el projecte i la normativa tècnica aplicable. Dels resultats n'informarà puntualment al Constructor, donant-li, en tot cas, les ordres oportunes; si la contingència no es resolgués s'adoptaran les mesures que calguin donant-ne compte a l'Arquitecte.
- g) Fer les amidaments d'obra executada i donar conformitat, segons les relacions establertes, a les certificacions valorades i a la liquidació final de l'obra.
- h) Subscriure, juntament amb l'Arquitecte, el certificat final d'obra.

El Constructor

Article 5.- Correspon al Constructor:

- a) Organitzar els treballs de construcció, redactant els plans d'obra que calguin i projectant o autoritzant les instal·lacions provisionals i mitjans auxiliars de l'obra.
- b) Elaborar el Pla de Seguretat i Salut en el treball en el qual s'analitzin, estudiïn, desenvolupin i complementin les previsions contemplades a l'estudi o estudi bàsic, en funció del seu propi sistema d'execució de l'obra, que sotmetrà a l'aprovació de l'Ajuntament abans d'iniciar els treballs.
- c) Subscriure amb l'Arquitecte i l'Aparellador o Arquitecte Tècnic, l'acte de comprovació del replanteig de l'obra.
- d) Ostentar la direcció de tot el personal que intervingui en l'obra i coordinar les intervencions dels subcontractistes.
- e) Assegurar la idoneïtat de tots i cadascun dels materials i elements constructius que s'utilitzen, comprovant-ne els preparats en obra i rebutjant, per iniciativa pròpia o per prescripció de l'Aparellador o Arquitecte Tècnic, els subministraments o prefabricats que no comptin amb les garanties o documents de idoneïtat requerits per les normes d'aplicació.
- f) Custodiar el Llibre d'ordres i seguiment de l'obra, així com, al seu cas, la resta d'instruccions escrites i donar el vist i plau a les anotacions que s'hi practiquin.
- g) Facilitar a l'Aparellador o Arquitecte Tècnic, amb temps suficient, els materials necessaris per l'acompliment de la seva comesa.
- h) Preparar les certificacions parcials d'obra i la proposta de liquidació final.
- i) Subscriure amb el Promotor les actes de recepció provisional i definitiva.
- j) Concertar les assegurances d'accidents de treball i de danys a tercers durant l'obra.

Epígraf I-2: De les obligacions i drets generals del Constructor o Contractista

Verificació dels documents del projecte

Article 6.- Abans de començar les obres, el Constructor comprovarà que la documentació aportada li resulta suficient per a la comprensió de la totalitat de l'obra contractada, o en cas contrari, sol·licitarà els aclariments pertinents.

Pla de Seguretat i Salut

Article 7.- El Constructor, a la vista del Projecte d'Execució que contingui l'Estudi de Seguretat i Salut o bé l'Estudi bàsic, presentarà el Pla de Seguretat i Salut que s'haurà d'aprovar per l'Ajuntament abans de l'inici de l'obra, previ informe del coordinador en matèria de seguretat i salut, o de la direcció facultativa en cas de no ser necessària la designació de coordinador.

Serà obligatòria la designació, per part del promotor, d'un coordinador en matèria de seguretat i salut durant l'execució de l'obra, sempre que a la mateixa intervingui més d'una empresa, o una empresa i treballadors autònoms o diversos treballadors autònoms.

Els contractistes i subcontractistes seran responsables de l'execució correcta de les mides preventives fixades en el pla de seguretat i salut, relatiu a les obligacions que els hi corresponguin a ells directament o, en tot cas, als treballadors autònoms contractats per ells. Els contractistes i subcontractistes respondran solidàriament de les conseqüències que es derivin de d'incompliment de les mides previstes en el pla, en els termes de l'apartat 2 de l'article 42 de la Llei 31/1995 de Prevenció de Riscos Laborals.

Oficina a l'obra

Article 8.- El Constructor habilitarà a l'obra una oficina en la qual hi haurà una taula o taulell adequat, on s'hi puguin estendre i consultar els plànols.

En l'esmentada oficina hi tindrà sempre el Contractista a disposició de la Direcció Facultativa:

- El projecte d'Execució complet, inclosos els complements que en el seu cas, redacti l'Arquitecte.
- El Llibre d'Ordres i Assistències o els fulls d'instruccions substitutius.
- El Pla de Seguretat i Salut, degudament aprovat.
- La documentació de les assegurances esmentades en l'article 5.j)

Disposarà a més el Constructor una oficina per a la Direcció Facultativa, convenientment condicionada per treballar-hi amb normalitat a qualsevol hora de la jornada.

El Llibre d'Incidències, que haurà de restar sempre a l'obra, es trobarà en poder del coordinador en matèria de seguretat i salut o, en el cas de no ésser necessària la designació de coordinador, en poder de la Direcció Facultativa.

Representació del Contractista

Article 9.- El Constructor està obligat a comunicar a la propietat la persona designada com a delegat seu a l'obra, que tindrà el caràcter de Cap de la mateixa, amb dedicació plena i amb facultats per representar-lo i adoptar en tot moment aquelles decisions que es refereixen a la Contracta.

Les seves funcions seran les del Constructor segons s'especifica a l'article 5.

Quan la importància de les obres ho requereixi i així es consigni en el Plec de "Condicions particulars d'índole facultativa" el Delegat del Contractista serà un facultatiu de grau superior o grau mig, segons els casos.

El Plec de Condicions particulars determinarà el personal facultatiu o especialista que el Constructor s'obligui a mantenir en l'obra com a mínim, i el temps de dedicació compromesa.

L'incompliment d'aquesta obligació o, en general, la manca de qualificació suficient per part del personal segons la naturalesa dels treballs, facultarà l'Arquitecte per ordenar la paralització de les obres, sense cap dret a reclamació, fins que sigui esmenada la deficiència.

Presència del Constructor en l'obra

Article 10.- El Cap d'obra, per ell mateix o mitjançant els seus tècnics o encarregats, estarà present durant la jornada legal de treball i acompanyarà l'Arquitecte o l'Aparellador o Arquitecte Tècnic en les visites que facin a les obres, posant-se a la seva disposició per a la pràctica dels reconeixements que es considerin necessaris i subministrant-los les dades que calguin per a la comprovació d'amidaments i liquidacions.

Treballs no estipulats expressament

Article 11.- És obligació de la contracta executar tot el que sigui necessari per a la bona construcció i aspecte de les obres, encara que no es trobi expressament determinat als documents de Projecte, sempre que, sense separar-se del seu esperit i recta interpretació, ho disposi l'Arquitecte dins els límits de possibilitats que els pressupostos habilitin per a cada unitat d'obra i tipus d'execució.

Interpretacions, aclariments i modificacions dels documents del projecte

Article 12.- Quan es tracti d'aclarir, o interpretar preceptes dels Plecs de Condicions o indicacions dels plànols o croquis, les ordres i instruccions corresponents es comunicaran per escrit al Constructor, que estarà obligat a tornar els originals o les còpies, subscriuint amb la seva signatura el conforme que figurarà al peu de totes les ordres, avisos o instruccions que rebi, tant de l'Aparellador o Arquitecte Tècnic com de l'Arquitecte.

Qualsevol reclamació que vulgui fer el Constructor contra els aclariments o interpretacions de la Direcció Facultativa, haurà de dirigir-la a l'Ajuntament, presentant-la en el Registre General dins del termini de tres dies.

Article 13.- El Constructor podrà requerir de l'Arquitecte o de l'Aparellador o Arquitecte Tècnic, segons les seves respectives comeses, les instruccions o aclariments que calguin per a la correcta interpretació i execució del projecte.

Reclamacions contra les ordres de la Direcció Facultativa

Article 14.- Les reclamacions que el Contractista vulgui fer contra les ordres o instruccions donades per la Direcció Facultativa, tant si són d'ordre econòmic com d'ordre tècnic, s'hauran de presentar necessàriament al Registre General de l'Ajuntament, mitjançant exposició raonada. Malgrat tot, si el Contractista vol salvar la seva responsabilitat de manera immediata, podrà també, si ho estima oportú, lliurar còpia a l'Arquitecte, el qual podrà limitar la seva resposta a l'acusament de recepció, que en tot cas serà obligatori per aquest tipus de reclamacions.

Recusació pel Contractista del personal nomenat per l'Arquitecte

Article 15.- El Constructor no podrà recusar als Arquitectes, Aparelladors, o personal encarregat per aquests de la vigilància de l'obra, ni demanar que per part de la propietat es designin altres facultatius per als reconeixements i amidaments.

Quan es cregui perjudicat per la seva tasca, procedirà d'acord amb allò estipulat a l'article precedent, però sense que per això no es pugui interrompre ni pertorbar la marxa dels treballs.

Faltes del personal

Article 16.- L'Arquitecte, en el cas de desobediència a les seves instruccions, manifesta incompetència o negligència greu que comprometi o pertorbi la marxa dels treballs, podrà requerir el Contractista perquè aparti de l'obra als dependents o operaris causants de la pertorbació.

Subcontractacions parcials

Article 17.- El Contractista podrà subcontractar capítols o unitats d'obra a altres contractistes i industrials, subjectant-se en el seu cas, a allò estipulat en el Plec de Condicions Administratives i sense perjudici de les seves obligacions com a Contractista general de l'obra.

Epígraf I-3: Prescripcions generals relatives als treballs, als materials i als mitjans auxiliars

Camins i accessos

Article 18.- El Constructor disposarà pel seu compte dels accessos a l'obra, la senyalització i el seu tancament o barrat.

L'Aparellador o Arquitecte Tècnic podrà exigir la seva modificació o millora.

Replanteig

Article 19.- El Constructor iniciarà les obres replantejant-les en el terreny i assenyalant-ne les referències principals, que mantindrà com a base d'ulteriors replanteigs parcials. Aquests treballs es consideraran a càrrec del Contractista i inclosos en la seva oferta.

El Constructor sotmetrà el replanteig a l'aprovació de l'Aparellador o Arquitecte Tècnic i una vegada aquest últim hagi donat la seva conformitat, prepararà l'acta de comprovació, acompanyada d'un plànol que haurà de ser aprovat per l'Arquitecte. Serà responsabilitat del Constructor l'omissió d'aquest tràmit.

Començament de l'obra. Ritme d'execució dels treballs

Article 20.- El Constructor començarà les obres en el termini marcat en el Plec de Condicions Particulars, desenvolupant-les en la forma necessària perquè dins dels períodes parcials assenyalats en el Plec esmentat quedin executats els treballs corresponents i, en conseqüència, l'execució total es dugui a terme dins del termini exigint en el Contracte.

Obligatòriament i per escrit, el Contractista haurà de donar compte a l'Arquitecte i a l'Aparellador o Arquitecte Tècnic del començament dels treballs, al menys amb tres dies d'anticipació.

Ordre dels treballs

Article 21.- En general, la determinació de l'ordre dels treballs és facultat de la Contracta, excepte aquells casos en què, per circumstàncies d'ordre tècnic, la Direcció Facultativa estimi convenient variar.

Facilitat per a altres Contractistes

Article 22.- Al seu cas, i d'acord amb el que requereixi la Direcció Facultativa, el Contractista haurà de donar totes les facilitats raonables per a la realització dels treballs que siguin encomanats a tots els altres possibles contractistes que intervinguin en l'obra. Això sense perjudici de les compensacions econòmiques que tinguin lloc entre Contractistes per utilització de mitjans auxiliars o subministraments d'energia o altres conceptes.

En cas de litigi, tots els contractistes respectaran allò que resolgui la Direcció Facultativa.

Ampliació del projecte per causes imprevistes o de força major

Article 23.- Quan sigui necessari modificar o ampliar el Projecte per motiu imprevist o per qualsevol accident, s'haurà d'estar al que es disposa als plecs de clàusules administratives. Tanmateix, el Constructor està obligat a realitzar, amb el seu personal i els seus materials, allò que la Direcció de les obres disposi per fer calçats, apuntalaments, enderrocs, recalçaments o qualsevol obra de caràcter urgent, anticipant de moment aquest servei, l'import del qual li serà consignat en un pressupost addicional o abonat directament, d'acord amb el que s'estipuli.

Pròrroga per causa de força major

Article 24.- Si per causa de força major i independent de la voluntat del Constructor, aquest no pogués començar les obres, o hagués de suspendre-les, o no li fos possible acabar-les en els terminis prefixats, se li atorgarà una pròrroga proporcionada per l'acompliment de la Contracta, previ informe favorable de l'Arquitecte. Per això, el Constructor exposarà, en un escrit dirigit a l'Ajuntament, la causa que impedeix l'execució o la marxa dels treballs i el retard que degut a això s'originaria en els terminis acordats, raonant degudament la pròrroga que per l'esmentada causa sol·licita.

Responsabilitat de la Direcció Facultativa en el retard de l'obra

Article 25.- El Contractista no podrà excusar-se de no haver complert els terminis d'obres estipulats, al·legant com a causa la carència de plànols o ordres de la Direcció Facultativa, a excepció del cas en què havent-ho sol·licitat per escrit no se li hagués proporcionat.

Condicions generals d'execució dels treballs

Article 26.- Tots els treballs s'executaran amb estricta subjecció al Projecte, a les modificacions que prèviament hagin estat aprovades i a les ordres i instruccions que sota la responsabilitat de la Direcció Facultativa i per escrit, lliurin l'Arquitecte o l'Aparellador o Arquitecte Tècnic al Constructor, dins de les limitacions pressupostàries i de conformitat amb allò especificat a l'article 11.

Durant l'execució de l'obra es tindran en compte els principis d'acció preventiva de conformitat amb la Llei de Prevenció de Riscos Laborals.

Obres ocultes

Article 27.- De tots els treballs i unitats d'obra que hagin de quedar ocults a l'acabament de l'obra, se n'aixecaran els plànols que calguin per tal que quedin perfectament definits; aquests documents s'estendran per triplicat abans de quedar ocults i se'n lliuraran un a l'Arquitecte; l'altre a l'Aparellador; i el tercer, al Contractista. Aquests documents aniran firmats per tots tres. Els plànols, que hauran d'anar suficientment acotats, es consideraran documents indispensables i irrecusables per a efectuar les amidaments.

Treballs defectuosos

Article 28.- El Constructor haurà d'emprar materials que compleixin les condicions exigides i realitzarà tots i cadascun dels treballs contractats d'acord amb allò especificat també en l'esmentat document.

Per això, i fins que tingui lloc la recepció definitiva de l'edifici, és responsable de l'execució dels treballs que ha contractat i de les faltes i defectes que en els treballs hi poguessin existir per la seva mala execució o per la deficient qualitat dels materials emprats o aparells col·locats sense que li exoneri de responsabilitat el control que és competència de l'Aparellador o Arquitecte Tècnic, ni tampoc el fet que aquests treballs hagin estat valorats en les certificacions parcials d'obra, que sempre s'entendran esteses i abonades a bon compte.

Com a conseqüència de l'expressat anteriorment, quan l'Aparellador o Arquitecte Tècnic detecti vicis o defectes en els treballs executats, o que els materials emprats o els aparells col·locats no reuneixin les condicions preceptuades, ja sigui en el decurs de l'execució dels treballs, o un cop finalitzats i abans de ser verificada la recepció definitiva de l'obra, podrà disposar que les parts defectuoses siguin enderrocades i reconstruïdes d'acord amb el que s'hagi contractat, i tot això a càrrec de la Contracta.

Si la Contracta no estimés justa la decisió i es negués a l'enderroc i reconstrucció ordenades, es plantejarà la qüestió davant l'Ajuntament, que resoldrà previ informe de l'Arquitecte de l'obra, i dels serveis tècnics municipals.

Vicis ocults

Article 29.- Si l'Aparellador o Arquitecte Tècnic tingué raons de pes per creure en l'existència de vicis ocults de construcció en les obres executades, ordenarà efectuar en qualsevol moment, i abans de la recepció definitiva, els assaigs, destructius o no, que cregui necessaris per reconèixer els treballs que suposi que són defectuosos, donant compte de la circumstància a l'Arquitecte. Les despeses que ocasionin seran a compte del Constructor, sempre i quan els vicis existeixin realment; en cas contrari seran a càrrec de la Propietat.

Dels materials i dels aparells. La seva procedència

Article 30.- El Constructor té llibertat de proveir-se dels materials i aparells de totes classes en els punts que ell cregui convenient, excepte en els casos en què el Plec Particular de Condicions Tècniques exigeixi una procedència determinada.

Obligatòriament, i abans de procedir a la seva utilització i aplec, el Constructor haurà de presentar a l'Aparellador o Arquitecte Tècnic una llista completa dels materials i aparells que hagi d'emprar, en la qual s'hi especifiquin totes les indicacions sobre marques, qualitats, procedència i idoneïtat de cadascun.

Presentació de mostres

Article 31.- A petició de l'Arquitecte, el Constructor li presentarà les mostres dels materials amb l'anticipació prevista en el Calendari de l'Obra.

Materials no utilitzables

Article 32.- El Constructor, a càrrec seu, transportarà i col·locarà, agrupant-los ordenadament i en el lloc adequat, els materials procedents de les excavacions, enderrocs, etc., que no siguin utilitzables en l'obra. Es retiraran de l'obra o es portaran a l'abocador, llevat que el Plec de Condicions particulars del contracte disposi una altra cosa.

Si no s'hagués preceptuat res sobre el particular, es retiraran de l'obra quan així ho ordeni l'Aparellador o Arquitecte Tècnic, però acordant prèviament amb el Constructor la seva justa taxació, tenint en compte el valor d'aquests materials i les despeses del seu transport.

Materials i aparells defectuosos

Article 33.- Quan els materials, elements d'instal·lacions o aparells no fossin de la qualitat prescrita en aquest Plec, o no tinguessin la preparació que s'hi exigeix o, en fi, quan la manca de prescripcions formals del Plec, es reconegué o es demostrés que no eren adequats per al seu objecte, l'Arquitecte, a instàncies de l'Aparellador o Arquitecte Tècnic, donarà ordre al Constructor de substituir-los per altres que satisfacin les condicions o acompleixin l'objectiu al qual es destinen.

Si el Constructor al cap de quinze (15) dies de rebre ordres que retiri els materials que no estiguin en condicions no ho ha fet, podrà fer-ho la Propietat carregant-ne les despeses a la Contracta.

Si els materials, elements d'instal·lacions o aparells fossin defectuosos, però acceptables a criteri de l'Arquitecte, es rebran, però amb la rebaixa de preu que ell determini, a no ser que el Constructor prefereixi substituir-los per altres en condicions.

Despeses ocasionades per proves i assaigs

Article 34.- Totes les despeses dels assaigs, anàlisis i proves realitzats pel laboratori i, en general, per persones que no intervinguin directament a l'obra seran per compte del contractista, si així estan contemplades al projecte o plecs de condicions administratives. Les altres no previstes seran per compte de l'Ajuntament o del promotor.

Neteja de les obres

Article 35.- Es obligació del Constructor mantenir netes les obres i els seus voltants, tant de runa com de materials sobrants, fer desaparèixer les instal·lacions provisionals que no siguin necessàries, així com adoptar les mesures i executar tots els treballs que calguin perquè l'obra ofereixi bon aspecte.

Obres sense prescripcions

Article 36.- En l'execució de treballs que entren en la construcció de les obres i pels quals no existeixin prescripcions consignades explícitament en aquest Plec ni en la documentació restant del Projecte, el

Constructor s'atindrà, en primer lloc, a les instruccions que dicti la Direcció Facultativa de les obres i, en segon lloc, a les regles i pràctiques de la bona construcció.

Epígraf I-4: de les recepcions d'edificis i obres annexes

De les recepcions provisionals

Article 37.- La recepció de les obres s'efectuarà amb les formalitats previstes als plecs de clàusules administratives.

Documentació final d'obra

Article 38.- L'Arquitecte Director facilitarà a la Propietat la documentació final de les obres, amb les especificacions i contingut disposats per la legislació vigent i, si es tracta d'habitatges, amb allò que s'estableix en els paràgrafs 2, 3, 4 i 5, de l'apartat 2 de l'article 4t. del Reial Decret 515/1989, de 21 d'abril.

Medició definitiva dels treballs i liquidació provisional de l'obra

Article 39.- Rebudes provisionalment les obres, es procedirà immediatament per l'Aparellador o Arquitecte Tècnic a la seva medició definitiva, amb la assistència precisa del Constructor o del seu representant. S'estendrà l'oportuna certificació per triplicat que, signada per l'Arquitecte, serà presentada al Registre General de l'Ajuntament per l'abonament del saldo resultant.

Termini de garantia

Article 40.- El termini de garantia serà l'estipulat en els Plecs de Condicions Administratives.

Conservació de les obres rebudes provisionalment

Article 41.- Les despeses de conservació durant el termini de garantia seran a càrrec del Contractista. Si l'edifici fos ocupat o emprat abans de la recepció definitiva, la vigilància, neteja i reparacions causades per l'ús seran a càrrec de l'Ajuntament i les reparacions per vicis d'obra o per defectes en les instal·lacions, seran a càrrec de la Contracta.

De la recepció definitiva

Article 42.- La recepció definitiva es verificarà després de transcorregut el termini de garantia, en igual forma i amb les mateixes formalitats que la provisional, a partir de la data de la qual cessarà l'obligació del Constructor de reparar al seu càrrec aquells desperfectes inherents a la conservació normal dels edificis i quedaran només subsistents totes les responsabilitats que poguessin afectar-li per vicis de construcció.

Pròrroga del termini de garantia

Article 43.- Si en procedir al reconeixement per a la recepció definitiva de l'obra, no es trobés en les condicions degudes, la recepció definitiva s'aplaçarà i l'Arquitecte-Director marcarà al Constructor els terminis i formes en què s'hauran de fer les obres necessàries i, si no s'efectuessin dins d'aquests terminis, podrà resoldre's el contracte amb pèrdua de la fiança.

De les recepcions de treballs la contracta de les quals hagi estat rescindida

Article 44.- En el cas de resolució del contracte, el Contractista estarà obligat a retirar, en el termini que es fixi en el Plec de Condicions Particulars, la maquinària, mitjans auxiliars, instal·lacions, etc.; a resoldre els subcontractes que tingués concertats i a deixar l'obra en condicions de ser recomençada per una altra empresa.

Les obres i treballs acabats per complet es rebran provisionalment amb els tràmits establerts en l'article 35.

Transcorregut el termini de garantia es rebran definitivament segons allò que es disposa en els articles 39 i 40 d'aquest Plec. Per a les obres i treballs no acabats però acceptables a criteri de l'Arquitecte Director, s'efectuarà una sola i definitiva recepció.

Capítol III.- Condicions econòmiques.

Epígraf II-1: Dels preus

Composició dels preus unitaris

Article 45.- El càlcul dels preus de les distintes unitats d'obra és el resultat de sumar els costos directes, els indirectes, les despeses generals i el benefici industrial.

Es consideren costos directes:

- a) La mà d'obra, amb els seus plus, càrregues i assegurances socials, que intervinguin directament en l'execució de la unitat d'obra.
- b) Els materials, als preus resultants a peu d'obra, que quedin integrats en la unitat de què es tracti o que siguin necessaris per a la seva execució.
- c) Els equips i sistemes tècnics de seguretat i higiene per a la prevenció i protecció d'accidents i malalties professionals.
- d) Les despeses de personal, combustible, energia, etc. que tinguin lloc per l'accionament o funcionament de la maquinària i instal·lació utilitzades en l'execució de la unitat d'obra.
- e) Les despeses d'amortització i conservació de la maquinària, instal·lacions, sistemes i equips anteriorment citats.

Es consideraran costos indirectes:

Les despeses d'instal·lació d'oficines a peu d'obra, comunicacions, edificació de magatzems, tallers, pavellons temporals per a obrers, laboratoris, assegurances, etc., els del personal tècnic i administratiu adscrits exclusivament a l'obra i els imprevistos. Totes aquestes despeses, es xifran en un percentatge dels costos directes.

Es consideraran despeses generals:

Les despeses generals d'empresa, despeses financeres, càrregues fiscals i taxes de l'administració, legalment establertes, segons resten fixades als plecs de clàusules administratives.

Benefici industrial

El benefici industrial queda igualment establert als plecs de clàusules administratives.

Preu d'Execució material

S'anomenarà Preu d'Execució material el resultat obtingut per la suma dels anteriors conceptes excepte el Benefici Industrial.

Preu de Contracta

El preu de Contracta és la suma dels costos directes, els indirectes, les Despeses Generals i el Benefici Industrial.

L'IVA gira sobre aquesta suma, però no n'integra el preu.

Preus de contracta Claus en mà

Article 46.- En el cas que els treballs a fer en un edifici o obra aliena qualsevol es contractessin a risc i ventura del contractista, sota la modalitat de claus en mà, s'entén per Preu final de Contracta l'aprovat per l'Ajuntament, en base a l'oferta fixada pel contractista, i no s'admetrà cap modificació que no vingui imposada per modificacions prèviament aprovades per l'Ajuntament.

Preus contradictoris

Article 47.- Es produiran preus contradictoris només quan l'Ajuntament decideixi introduir unitats o canvis de qualitat en alguna de les previstes, o quan calgui afrontar alguna circumstància imprevista, tot això seguint el procediment previst als Plecs de clàusules administratives.

Els contradictoris que es fixin es referiran sempre als preus unitaris de la data del contracte.

Formes tradicionals de mesurar o d'aplicar els preus

Article 48.- En cap cas podrà al·legar el Contractista els usos i costums del país respecte a l'aplicació dels preus o de la forma de mesurar les unitats d'obra executades, i es respectarà allò previst als plecs de clàusules que regeixen la contractació.

Emmagatzemament de materials

Article 49.- El Contractista està obligat a fer els emmagatzemaments de materials o aparells d'obra que la Propietat ordeni per escrit.

Els materials emmagatzemats, una vegada abonats per l'Ajuntament són de l'exclusiva propietat d'aquest; de la seva cura i conservació en serà responsable el Contractista.

Abonament de treballs pressupostats amb partida alçada

Article 50.- Exceptuant el que pugui estar previst als Plecs de Condicions particulars, l'abonament dels treballs pressupostats en partida alçada, s'efectuarà d'acord amb el procediment que correspongui entre els que a continuació s'expressen:

- a) Si hi ha preus contractats per a unitats d'obra iguals, les pressupostades mitjançant partida alçada, s'abonaran prèvia medició i aplicació del preu establert.
- b) Si hi ha preus contractats per a unitats d'obra similars, s'establiran preus contradictoris per a les unitats amb partida alçada, deduïts dels similars contractats.
- c) Si no hi ha preus contractats per a unitats d'obra iguals o similars, la partida alçada s'abonarà íntegrament al Contractista, exceptuant el cas que en el Pressupost de l'obra s'expressi que l'import d'aquesta partida s'ha de justificar; en aquest cas, l'Arquitecte-Director indicarà al Contractista i amb anterioritat a l'execució, el procediment que s'ha de seguir per portar aquest compte que, en realitat serà d'administració, valorant-ne els materials i jornals als preus que figuren en el Pressupost aprovat o, en el seu defecte, als que anteriorment a l'execució convinguin ambdues parts, incrementant-se l'import total amb el percentatge que es fixi en el Plec de Condicions Particulars en concepte de Despeses Generals i Benefici Industrial del Contractista.

Epígraf II-2: Varis

Unitats d'obra defectuoses però acceptables

Article 51.- Quan per qualsevol causa calgués valorar obra defectuosa, però acceptable segons l'Arquitecte-Director de les obres, aquest determinarà el preu o partida d'abonament després de sentir al Contractista, el qual s'haurà de conformar amb l'esmentada resolució, excepte el cas en què, estant dins el termini d'execució, s'estimi més enderrocar l'obra i refer-la d'acord amb condicions, sense excedir l'esmentat termini.

Assegurança de les obres

Article 52.- El Contractista estarà obligat a assegurar l'obra contractada durant tot el temps que duri la seva execució fins la recepció definitiva; la quantia de l'assegurança coincidirà en cada moment amb el valor que tinguin per Contracta els objectes assegurats. L'import abonat per la Societat Asseguradora, en el cas de sinistre, s'ingressarà en compte a nom de l'Ajuntament, perquè amb càrrec al compte s'aboni l'obra que es construeixi, i a mesura que aquesta es vagi fent. El reintegrament d'aquesta quantitat al Contractista es farà per certificacions, com la resta dels treballs de la construcció. En cap cas, llevat conformitat expressa del Contractista, fet en document públic, l'Ajuntament podrà disposar d'aquest import per menesters distints del de reconstrucció de la part objecte de sinistre.

En les obres de reforma o reparació, es fixarà prèviament la part d'edifici que hagi de ser assegurada i la seva quantia, i si res no es preveu, s'entendrà que l'assegurança ha de comprendre tota la part de l'edifici afectada per l'obra.

Els riscos assegurats i les condicions que figuren a la pòlissa o pòlisses d'Assegurances, els posarà el Contractista, abans de contractar-los, en coneixement de l'Ajuntament, a l'objecte de recaptar d'aquesta la seva prèvia conformitat o objeccions.

Conservació de l'obra

Article 53.- Si el Contractista, tot i sent la seva obligació, no atén la conservació de l'obra durant el termini de garantia, en el cas que l'edifici no hagi estat ocupat per l'Ajuntament abans de la recepció definitiva, l'Arquitecte-Director podrà disposar tot el que calgui perquè s'atengui la vigilància, neteja i tot el que s'hagués de menester per la seva bona conservació, abonant-se tot per compte de la Contracta.

En abandonar el Contractista l'obra, tant pel seu bon acabament, com en el cas de resolució del contracte, està obligat a deixar-la desocupada i neta en el termini que l'Arquitecte-Director fixi.

Després de la recepció provisional de l'edifici i en el cas que la conservació de l'edifici sigui a càrrec del Contractista, no s'hi guardaran més eines, útils, materials, mobles, etc. que els indispensables per a la vigilància i neteja i pels treballs que fos necessari executar.

En tot cas, tant si l'edifici està ocupat com si no, el Contractista està obligat a revisar i reparar l'obra, durant el termini expressat, procedint en la forma prevista als plecs.

Utilització pel contractista d'edificis o béns de l'Ajuntament

Article 54.- Quan durant l'execució de les obres el Contractista ocupi, amb la necessària i prèvia autorització de l'Ajuntament, edificis o utilitzi materials o útils que pertanyin l'Ajuntament, tindrà obligació de conservar-los en el mateix estat en que li van ser lliurats, per retornar-los a l'acabament del contracte, en estat de perfecte conservació, reposant-ne els que s'haguessin inutilitzat, sense dret a indemnització per aquesta reposició ni per les millores fetes en els edificis, propietats o materials que hagi utilitzat.

En el cas que en acabar el contracte i fer lliurament del material, propietats o edificacions, no hagués aconpleert el Contractista amb allò previst en el paràgraf anterior, ho realitzarà l'Ajuntament a costa d'aquell i amb càrrec a la fiança.

Ripollet, desembre de 2017
L'arquitecte municipal


Jordi Fortuny Aguiló

Projecte de reforma de quatre banys al CEIP Anselm Clavé.
Carrer de les Escoles, s/n – 08291- Ripollet -

PLEC DE CONDICIONS TÈCNIQUES (Segons ITEC)

K218 - DESMUNTATGES, ARRENCADES I REPICATS DE REVESTIMENTS

1.- DEFINICIÓ I CONDICIONS DE LES PARTIDES D'OBRA EXECUTADES

ENDERROC, REPICAT O ARRENCADA:

Els materials han de quedar suficientment trossejats i apilats per tal de facilitar-ne la càrrega, en funció dels mitjans de què es disposin i de les condicions de transport.

La base del element eliminat no ha d'estar danyada pel procés de treball.

Un cop acabats els treballs, la base ha de quedar neta de restes de material.

DESMUNTATGE:

El material ha d'estar classificat i identificada la seva situació original.

El material ha d'estar emmagatzemat en condicions adients, per tal que no es faci malbé.

Les estructures de fusta han d'estar protegides de la pluja, el sol i les humitats. Han d'estar separades del terra.

2.- CONDICIONS DEL PROCÉS D'EXECUCIÓ

No s'ha de treballar amb pluja, neu o vent superior als 60 km/h.

S'ha de seguir l'ordre de treballs previst a la DT.

S'ha de demolir en general, en ordre invers al que es va seguir per a la seva construcció.

Els elements no estructurals (revestiments, divisions, tancaments, etc.), s'han de demolir abans que els elements resistents als que estiguin units, sense afectar la seva estabilitat.

L'element per a enderrocar no ha d'estar sotmès a l'acció d'elements estructurals que li transmetin càrregues.

Cal verificar en tot moment l'estabilitat dels elements que no es demoleixin.

La part per a enderrocar no ha de tenir instal·lacions en servei (aigua, gas, electricitat, etc.).

S'han de protegir els elements de servei públic que puguin resultar afectats per les obres.

La zona afectada per les obres ha de quedar convenientment senyalitzada.

S'han de senyalar els elements que hagin de conservar-se intactes, segons s'indiqui en la Documentació Tècnica o, en el seu defecte, la DF.

Els treballs s'han de fer de manera que molestin el mínim possible als afectats.

S'ha d'evitar la formació de pols, pel que cal regar les parts que s'hagin de demolir i carregar.

Durant els treballs es permet que l'operari treballi sobre l'element si aquest és estable i l'alçària és \leq 2 m.

En acabar la jornada no s'han de deixar trams d'obra amb perill d'inestabilitat.

Si es preveuen desplaçaments laterals de l'element, cal apuntalar-lo i protegir-lo per tal d'evitar-ne l'esfondrament.

No s'han de deixar elements en voladiu sense apuntalar.

En cas d'imprevistos (terrenys inundats, olors de gas, etc.) o quan l'enderrocament pugui afectar les construccions veïnes, s'han de suspendre les obres i avisar a la DF.

La runa s'ha d'abocar cap a l'interior del recinte, sense que es produeixin pressions perilloses sobre l'estructura per acumulació de material.

L'operació de càrrega de runa s'ha de fer amb les precaucions necessàries, per tal d'aconseguir les condicions de seguretat suficients.

S'han d'eliminar els elements que puguin entorpir els treballs de retirada i càrrega de runa.

3.- UNITAT I CRITERIS D'AMIDAMENT

ARRENCADA D'ESCOPIDOR O CORONAMENT:
m de llargària realment arrencat, d'acord amb la DT.

ARRENCADA, ENDERROC, O DESMUNTATGE SUPERFICIAL O REPICAT DE REVESTIMENTS DE PARAMENTS, SOSTRES O CELS RASOS:
m2 de superfície realment executat d'acord amb les indicacions de la DT.

DESMUNTATGE DE REVESTIMENT PER PECES:
Unitat d'element realment arrencat o desmuntat segons les especificacions de la DT.

4.- NORMATIVA DE COMPLIMENT OBLIGATORI

*Orden de 10 de febrero de 1975 por la que se aprueba la Norma Tecnológica de la Edificación: NTE-ADD/1975 Acondicionamiento del terreno. Desmontes. Demoliciones

K219 - DESMUNTATGES I ARRENCADES DE PAVIMENTS I SOLERES

1.- DEFINICIÓ I CONDICIONS DE LES PARTIDES D'OBRA EXECUTADES

Demolició d'elements de vialitat, arrencada de paviments o soleres o desmuntatge de paviments. Tall fet amb màquina tallajunts en un paviment que s'ha de demolir, per tal de delimitar la zona afectada, i que en fer la demolició els límits del paviment que resti siguin rectes i uniformes. L'enderroc i l'arrencada, pressuposen que el material resultant no té cap utilitat i serà transportat a un abocador.

El desmuntatge pressuposa que part o tot el material resultant tindrà una utilitat posterior, i ha de ser netejat, classificat, identificat amb marques que siguin reconeixibles amb posterioritat, i, si cal, croquitzada la seva posició original.

S'han considerat els elements següents:

- Vorada col·locada sobre terra o formigó
- Rigola de formigó o de panots col·locats sobre formigó
- Paviment de formigó, panots, llambordins o mescla bituminosa
- Paviment de rajola ceràmica, pedra natural, llambordins o còdols
- Material sintètic i capa d'anivellació
- Terratzo i capa de sorra
- Solera de formigó
- Esglaó
- Revestiment d'esglaó
- Recrescut de morter de ciment
- Sòcol de fusta, ceràmic o de pedra

Determinació del grau de dificultat d'intervenció a les unitats d'obra on intervenen restauradors:

- Valorar de 0 a 3 els següents aspectes:
 - Degradació/fragilitat de l'element a tractar
 - Dificultat/complexitat del tractament a realitzar
 - Dificultat d'accès de l'element a tractar
- Sumar aquests factors i assignar el grau de dificultat amb el següent criteri:
 - Suma 0 a 3: Grau de dificultat baix
 - Suma 4 a 6: Grau de dificultat mitjà
 - Suma 7 a 9: Grau de dificultat alt

L'execució de la unitat d'obra inclou les operacions següents:

Enderrocs o arrencades:

- Preparació de la zona de treball
- Demolició de l'element amb els mitjans adients
- Trossejament i apilada de la runa
- Càrrega de runa sobre camió

Desmuntatge:

- Preparació de la zona de treball
- Numeració de les peces i croquis de la seva posició, si cal
- Desmuntatge per parts, i classificació del material
- Neteja de les peces i càrrega per al transport al lloc d'aplec
- Càrrega i transport de la runa a l'abocador

CONDICIONS GENERALS:

Ha d'estar feta al lloc indicat a la DT, amb les modificacions introduïdes al replanteig previ, aprovades per la DF.

Els materials han de quedar suficientment trossejats i apilats per tal de facilitar-ne la càrrega, en funció dels mitjans de què es disposin i de les condicions de transport.

Els materials han de quedar apilats i emmagatzemats en funció de l'ús a que es destinin (transport a abocador, reutilització, eliminació en obra, etc.).

Un cop acabats els treballs, la base ha de quedar neta de restes de material.

DESMUNTATGE:

El material ha d'estar classificat i identificada la seva situació original.

El material ha d'estar emmagatzemat en condicions adients, per tal que no es faci malbé.

Les estructures de fusta han d'estar protegides de la pluja, el sol i les humitats. Han d'estar separades del terra.

Toleràncies d'execució:

- Replanteig: ± 10 mm

2.- CONDICIONS DEL PROCÉS D'EXECUCIÓ

No s'ha de treballar amb pluja, neu o vent superior als 60 km/h.

S'ha de seguir l'ordre de treballs previst a la DT.

El contractista ha d'elaborar un programa de treball que ha de ser aprovat per la DF abans d'iniciar els treballs, on s'ha d'especificar, com a mínim:

- Mètode d'enderroc i fases
- Estabilitat de les construccions en cada fase, apuntalaments necessaris
- Estabilitat i protecció de les construccions i elements de l'entorn i els que s'han de conservar
- Manteniment i substitució provisional dels serveis afectats pels treballs
- Mitjans d'evacuació i especificació de les zones d'abocament dels productes d'enderroc
- Cronograma dels treballs
- Pautes de control i mesures de seguretat i salut

La part per a enderrocar no ha de tenir instal·lacions en servei (aigua, gas, electricitat, etc.).

El paviment no ha de tenir conductes d'instal·lació en servei a la part per arrencar, s'han de desmuntar els aparells d'instal·lació i de mobiliari existents, així com qualsevol element que pugui destorbar la feina.

S'han de protegir els elements de servei públic que puguin resultar afectats per les obres.

La zona afectada per les obres ha de quedar convenientment senyalitzada.

L'execució dels treballs no han de produir desperfectes, molèsties o perjudicar les construccions, bens o persones de l'entorn.

S'ha d'evitar la formació de pols, pel que cal regar les parts que s'hagin de demolir i carregar.
En cas d'imprevistos (terrenys inundats, olors de gas, etc.) o quan l'enderrocament pugui afectar les construccions veïnes, s'han de suspendre les obres i avisar a la DF.
L'operació de càrrega de runa s'ha de fer amb les precaucions necessàries, per tal d'aconseguir les condicions de seguretat suficients.
S'han d'eliminar els elements que puguin entorpir els treballs de retirada i càrrega de runa.
Els materials d'aplec i posterior reaprofitament s'han de situar en una zona ampla i arrecerada.
S'ha de complir la normativa vigent en matèria mediambiental, de seguretat i salut i d'emmagatzematge i transport de productes de construcció.

ARRENCADA DE PAVIMENTS SITUATS SOBRE SOSTRES:

El paviment s'aixecarà abans de procedir a l'enderroc de l'element resistent en el qual està col·locat, sense afectar la capa de compressió del sostre ni debilitar les voltes, bigues o biguetes.
No es dipositarà runa damunt de les bastides.
No s'acumularà runa en tanques, murs i suports pròpies que hagin de mantenir-se dempeus o d'edificacions i elements aliens a l'enderroc.
No s'acumularà runa amb un pes superior a 100 kg/m² damunt dels sostres, en cap cas.

3.- UNITAT I CRITERIS D'AMIDAMENT

ENDERROC D'ESGLAÓ, ARRENCADA DE REVESTIMENT D'ESGLAÓ, DE SÒCOL, DE VORADA O RIGOLA:

m de llargària realment enderrocada, segons les especificacions de la DT.

ENDERROC DE SOLERA LLEUGERAMENT ARMADA, ARRENCADA I DESMUNTATGE DE PAVIMENT, ARRENCADA DE RECRESUT:

m² de superfície amidada segons les especificacions de la DT.

ENDERROC DE SOLERA DE FORMIGÓ EN MASSA:

m³ de volum amidat segons les especificacions de la DT.

TALL DE PAVIMENT:

m de llargària executada realment, amidada segons les especificacions del projecte, comprovada i acceptada expressament per la DF.

4.- NORMATIVA DE COMPLIMENT OBLIGATORI

*Orden de 6 de febrero de 1976 por la que se aprueba el Pliego de prescripciones técnicas generales para obras de carreteras y puentes (PG 3/75)

*Orden FOM/1382/2002 de 16 de mayo, por la que se actualizan determinados artículos del pliego de prescripciones técnicas generales para obras de carreteras y puentes relativos a la construcción de explanaciones, drenajes y cimentaciones.

*Orden de 10 de febrero de 1975 por la que se aprueba la Norma Tecnológica de la Edificación: NTE-ADD/1975 Acondicionamiento del terreno. Desmontes. Demoliciones

K21A - DESMUNTATGES I ARRENCADES DE TANCAMENTS I DIVISÒRIES PRACTICABLES

1.- DEFINICIÓ I CONDICIONS DE LES PARTIDES D'OBRA EXECUTADES

Enderroc d'elements de fusteria, amb càrrega manual sobre camió o contenidor.
S'han considerat els següents elements:

- Arrencada de fulla i bastiment
- Desmuntatge de persiana de llibret
- Desmuntatge de fulla, bastiment i accessoris

L'execució de la unitat d'obra inclou les operacions següents:

- Preparació de la zona de treball
- Arrencada o desmuntatge de l'element amb els mitjans adients
- Trossejament i apilada de l'element arrencat
- Aplec dels elements desmuntats
- Càrrega dels elements arrencats sobre el camió

CONDICIONS GENERALS:

Els materials arrencats han de quedar suficientment trossejats i apilats per tal de facilitar-ne la càrrega, en funció dels mitjans de què es disposin i de les condicions de transport.
Quan s'aprecii alguna anomalia, es notificarà immediatament a la DF.

2.- CONDICIONS DEL PROCÉS D'EXECUCIÓ

CONDICIONS GENERALS:

S'ha de seguir l'ordre de treballs previst a la DT.

No s'ha de depositar runa sobre les bastides.

No s'acumularà runa en tanques, murs i suports propis que hagin de mantenir-se a peu dret o en edificacions i elements aliens a l'enderroc.

No s'acumularà runa amb un pes superior als 100 kg/m² damunt de sostres, encara que estiguin en bon estat.

Si l'arrencada o desmuntatge solsament afecta a la fusteria i al bastiment, no s'ha de malmetre el forat d'obra de l'element que s'arrenca.

Quan s'arrenqui la fusteria en plantes inferiors a la que s'està enderrocant, no s'afectarà l'estabilitat de l'element estructural on estigui situada, i es disposaran, en les obertures que donin al buit, proteccions provisionals.

Durant l'arrencada d'elements de fusta, s'arrencaran o doblegaran les puntes i claus.

Els vidres es desmuntaran sense trossejar-los per que no puguin produir talls o lesions.

Si s'arrenquen o desmunten elements de fusteria situats en un tancament exterior, l'edifici ha de quedar envoltat d'una tanca d'alçària >2 m, situada a una distància de l'edifici i de la bastida > 1,5 m i convenientment senyalitzada.

S'han de col·locar proteccions com xarxes, lones, així com una pantalla inclinada rígida que sobresurti de la façana una distància >2 m.

En finalitzar la jornada, no han de romandre elements de les edificacions en estat inestable que el vent, les condicions atmosfèriques o bé altres causes en puguin provocar l'enderroc.

L'operació de càrrega de runa s'ha de fer amb les precaucions necessàries, per tal d'aconseguir les condicions de seguretat suficients.

S'han d'eliminar els elements que puguin entorpir els treballs de retirada i càrrega de runa.

Els treballs s'han de fer de manera que molestin el mínim possible als afectats.

DESMUNTATGE:

Durant el procés de desmuntatge no s'han de malmetre els elements a reutilitzar.
Si en el conjunt de peces a desmuntar hi haguéssin elements mòbils (finestrans, paravents, etc.), aquests s'han d'immobilitzar.
Es disposarà d'una superfície ampla i arrecerada per a l'aplec del material a reutilitzar.
S'evitaran les caigudes o cops subjectant els elements que s'hagin de desmuntar amb eslingues suaus i fent-les descendir amb politges.

3.- UNITAT I CRITERIS D'AMIDAMENT

DESMUNTATGE PER UNITATS:

Unitat d'element realment arrencat o desmuntat segons les especificacions de la DT.

DESMUNTATGE SUPERFICIAL:

m2 de superfície arrencat o desmuntat segons les especificacions de la DT.

4.- NORMATIVA DE COMPLIMENT OBLIGATORI

No hi ha normativa de compliment obligatori.

K21H - DESMUNTATGES I ARRECADES

1.- DEFINICIÓ I CONDICIONS DE LES PARTIDES D'OBRA EXECUTADES

Arrencada, desmuntatge i enderroc, càrrega i transport a abocador, magatzem o lloc de nova col·locació d'elements d'instal·lacions de gas, elèctriques, lampisteria o d'enllumenat.

S'han considerat les unitats d'obra següents:

- Arrencada de llum superficial
- Desmuntatge de llum superficial
- Desmuntatge de fanal
- Desmuntatge de braç mural

L'execució de la unitat d'obra inclou les operacions següents:

- Operacions de preparació
- Desconnexió de la xarxa d'alimentació, i protecció dels terminals, en el seu cas
- Desmuntatge o arrencada dels elements
- Enderroc dels fonaments si es el cas
- Neteja de la superfície de les restes de runa
- Càrrega, transport i descàrrega a les zones autoritzades d'abocament de la runa i dels materials de rebuig generats i condicionament de l'abocador
- Càrrega, transport al magatzem o lloc de nova utilització dels materials que indica la DT, descàrrega i classificació

CONDICIONS GENERALS:

Els materials han de quedar apilats i emmagatzemats en funció de l'ús a que es destinin (transport a abocador, reutilització, eliminació en obra, etc.).

2.- CONDICIONS DEL PROCÉS D'EXECUCIÓ

No s'ha de treballar amb pluja, neu o vent superior als 60 km/h.

S'ha de seguir l'ordre de treballs previst a la DT.

La xarxa ha d'estar fora de servei.

Si la xarxa o l'element a desmuntar conté fluids, aquests s'han de buidar.

Els elements s'han de desmuntar amb les eines apropiades.

Es tindrà especial cura amb els elements que s'han de tornar a muntar en un altre lloc.

Els elements grans i pesats s'han de subjectar i manipular pels punts d'ancoratge disposats per a aquest fi. Si aquests punts es varen retirar durant el muntatge, aleshores es tornaran a muntar. Es farà servir la maquinària adequada per a la manipulació dels elements a desmuntar (grues, cistelles, etc.).

Qualsevol conducció que empalmi amb l'element ha de quedar obturada. Si es tracta d'un element elèctric, l'extrem de la part que no es retira ha de quedar convenientment protegit.

S'han de protegir els elements de servei públic que puguin resultar afectats per les obres.

La zona afectada per les obres ha de quedar convenientment senyalitzada.

Cal prendre les mesures de precaució necessàries per aconseguir unes condicions de seguretat suficients i evitar danys a les construccions pròximes.

S'han de senyalar els elements que hagin de conservar-se intactes, segons s'indiqui en la Documentació Tècnica o, en el seu defecte, la DF.

Els treballs s'han de fer de manera que molestin el mínim possible als afectats.

S'ha d'evitar la formació de pols, pel que cal regar les parts que s'hagin de demolir i carregar.

En cas d'imprevistos (olors de gas, etc.) o quan les operacions que es realitzin puguin afectar les construccions veïnes, s'han de suspendre les obres i avisar a la DF.

L'operació de càrrega de runa s'ha de fer amb les precaucions necessàries, per tal d'aconseguir les condicions de seguretat suficients.

S'han d'eliminar els elements que puguin entorpir els treballs de retirada i càrrega de runa.

El transport s'ha de realitzar en un vehicle adequat, per al material que es desitgi transportar, proveït dels elements que calen per al seu desplaçament correcte.

Durant el transport s'ha de protegir el material perquè no es produeixin pèrdues en el trajecte.

En cas d'utilització d'abocador, el contractista no podrà abocar material procedent de l'obra sense que prèviament estigui aprovat l'abocador pel Director d'Obra i per la comissió de seguiment mediambiental, en el cas que estigui constituïda.

3.- UNITAT I CRITERIS D'AMIDAMENT

ARRENCADA DE TUBS D'INSTAL·LACIÓ O RETIRADA DE CABLES:

m linial de tub realment arrencat, amidat segons les especificacions de la DT.

ARRENCADA D'INSTAL·LACIONS ELÈCTRIQUES O D'ENLLUMENAT:

Unitat d'element realment desmuntat, inclòs l'enderroc dels suports i fonaments si es el cas, amidat segons les especificacions de la DT.

4.- NORMATIVA DE COMPLIMENT OBLIGATORI

No hi ha normativa de compliment obligatori.

K21J 02 - ARRENCADA D'APARELLS SANITARIS

1.- DEFINICIÓ I CONDICIONS DE LES PARTIDES D'OBRA EXECUTADES

Arrencada, desmuntatge i enderroc, càrrega i transport a abocador, magatzem o lloc de nova col·locació d'elements d'instal·lacions de gas, elèctriques, lampisteria o d'enllumenat.

S'han considerat les unitats d'obra següents:

- Arrencada de cisterna
- Arrencada d'inodor
- Arrencada de bidet
- Arrencada de lavabo
- Arrencada de plat de dutxa

- Arrencada de banyera
- Arrencada d'aigüera
- Arrencada de safareig
- Desmuntatge d'escalfador d'aigua

L'execució de la unitat d'obra inclou les operacions següents:

- Operacions de preparació
- Desconnexió de la xarxa d'alimentació, i protecció dels terminals, en el seu cas
- Desmuntatge o arrencada dels elements
- Enderroc dels fonaments si es el cas
- Neteja de la superfície de les restes de runa
- Càrrega, transport i descàrrega a les zones autoritzades d'abocament de la runa i dels materials de rebuig generats i condicionament de l'abocador
- Càrrega, transport al magatzem o lloc de nova utilització dels materials que indica la DT, descàrrega i classificació

CONDICIONS GENERALS:

Els materials han de quedar apilats i emmagatzemats en funció de l'ús a que es destinin (transport a abocador, reutilització, eliminació en obra, etc.).

2.- CONDICIONS DEL PROCÉS D'EXECUCIÓ

S'ha de seguir l'ordre de treballs previst a la DT.

La xarxa ha d'estar fora de servei.

Si la xarxa o l'element a desmuntar conté fluids, aquests s'han de buidar.

Els elements s'han de desmuntar amb les eines apropiades.

Es tindrà especial cura amb els elements que s'han de tornar a muntar en un altre lloc.

Els elements grans i pesats s'han de subjectar i manipular pels punts d'ancoratge disposats per a aquest fi. Si aquests punts es varen retirar durant el muntatge, aleshores es tornaran a muntar.

Es farà servir la maquinària adequada per a la manipulació dels elements a desmuntar (grues, cistelles, etc.).

Qualsevol conducció que empalmi amb l'element ha de quedar obturada. Si es tracta d'un element elèctric, l'extrem de la part que no es retira ha de quedar convenientment protegit.

S'han de protegir els elements de servei públic que puguin resultar afectats per les obres.

La zona afectada per les obres ha de quedar convenientment senyalitzada.

Cal prendre les mesures de precaució necessàries per aconseguir unes condicions de seguretat suficients i evitar danys a les construccions pròximes.

S'han de senyalar els elements que hagin de conservar-se intactes, segons s'indiqui en la Documentació Tècnica o, en el seu defecte, la DF.

Els treballs s'han de fer de manera que molestin el mínim possible als afectats.

S'ha d'evitar la formació de pols, pel que cal regar les parts que s'hagin de demolir i carregar.

En cas d'imprevistos (olors de gas, etc.) o quan les operacions que es realitzin puguin afectar les construccions veïnes, s'han de suspendre les obres i avisar a la DF.

L'operació de càrrega de runa s'ha de fer amb les precaucions necessàries, per tal d'aconseguir les condicions de seguretat suficients.

S'han d'eliminar els elements que puguin entorpir els treballs de retirada i càrrega de runa.

El transport s'ha de realitzar en un vehicle adequat, per al material que es desitgi transportar, proveït dels elements que calen per al seu desplaçament correcte.

Durant el transport s'ha de protegir el material perquè no es produeixin pèrdues en el trajecte.

En cas d'utilització d'abocador, el contractista no podrà abocar material procedent de l'obra sense que prèviament estigui aprovat l'abocador pel Director d'Obra i per la comissió de seguiment

mediambiental, en el cas que estigui constituïda.

3.- UNITAT I CRITERIS D'AMIDAMENT

Unitat d'element realment desmuntat, inclòs l'enderroc dels suports i fonaments si es el cas, amidat segons les especificacions de la DT.

4.- NORMATIVA DE COMPLIMENT OBLIGATORI

No hi ha normativa de compliment obligatori.

K21J 03 - ARRENCADA D'INSTAL·LACIÓ DE DISTRIBUCIÓ D'AIGUA

1.- DEFINICIÓ I CONDICIONS DE LES PARTIDES D'OBRA EXECUTADES

Arrencada, desmuntatge i enderroc, càrrega i transport a abocador, magatzem o lloc de nova col·locació d'elements d'instal·lacions de gas, elèctriques, lampisteria o d'enllumenat.

S'han considerat les unitats d'obra següents:

-Arrencada d'instal·lació de distribució d'aigua amb tubs, accessoris i aixetes.

L'execució de la unitat d'obra inclou les operacions següents:

-Operacions de preparació

-Desconnexió de la xarxa d'alimentació, i protecció dels terminals, en el seu cas

-Desmuntatge o arrencada dels elements

-Enderroc dels fonaments si es el cas

-Neteja de la superfície de les restes de runa

-Càrrega, transport i descàrrega a les zones autoritzades d'abocament de la runa i dels materials de rebuig generats i condicionament de l'abocador

-Càrrega, transport al magatzem o lloc de nova utilització dels materials que indica la DT, descàrrega i classificació

CONDICIONS GENERALS:

Els materials han de quedar apilats i emmagatzemats en funció de l'ús a que es destinin (transport a abocador, reutilització, eliminació en obra, etc.).

2.- CONDICIONS DEL PROCÉS D'EXECUCIÓ

S'ha de seguir l'ordre de treballs previst a la DT.

La xarxa ha d'estar fora de servei.

Si la xarxa o l'element a desmuntar conté fluids, aquests s'han de buidar.

Els elements s'han de desmuntar amb les eines apropiades.

Es tindrà especial cura amb els elements que s'han de tornar a muntar en un altre lloc.

Els elements grans i pesats s'han de subjectar i manipular pels punts d'ancoratge disposats per a aquest fi. Si aquests punts es varen retirar durant el muntatge, aleshores es tornaran a muntar.

Es farà servir la maquinària adequada per a la manipulació dels elements a desmuntar (grues, cistelles, etc.).

Qualsevol conducció que empalmi amb l'element ha de quedar obturada. Si es tracta d'un element elèctric, l'extrem de la part que no es retira ha de quedar convenientment protegit.

S'han de protegir els elements de servei públic que puguin resultar afectats per les obres.

La zona afectada per les obres ha de quedar convenientment senyalitzada.

Cal prendre les mesures de precaució necessàries per aconseguir unes condicions de seguretat suficients i evitar danys a les construccions pròximes.

S'han de senyalar els elements que hagin de conservar-se intactes, segons s'indiqui en la Documentació Tècnica o, en el seu defecte, la DF.

Els treballs s'han de fer de manera que molestin el mínim possible als afectats.

S'ha d'evitar la formació de pols, pel que cal regar les parts que s'hagin de demolir i carregar.

En cas d'imprevistos (olors de gas, etc.) o quan les operacions que es realitzin puguin afectar les construccions veïnes, s'han de suspendre les obres i avisar a la DF.

L'operació de càrrega de runa s'ha de fer amb les precaucions necessàries, per tal d'aconseguir les condicions de seguretat suficients.

S'han d'eliminar els elements que puguin entorpir els treballs de retirada i càrrega de runa.

El transport s'ha de realitzar en un vehicle adequat, per al material que es desitgi transportar, proveït dels elements que calen per al seu desplaçament correcte.

Durant el transport s'ha de protegir el material perquè no es produeixin pèrdues en el trajecte.

En cas d'utilització d'abocador, el contractista no podrà abocar material procedent de l'obra sense que prèviament estigui aprovat l'abocador pel Director d'Obra i per la comissió de seguiment mediambiental, en el cas que estigui constituïda.

3.- UNITAT I CRITERIS D'AMIDAMENT

Unitat d'element realment desmuntat, inclòs l'enderroc dels suports i fonaments si es el cas, amidat segons les especificacions de la DT.

4.- NORMATIVA DE COMPLIMENT OBLIGATORI

No hi ha normativa de compliment obligatori.

K21D - DEMOLICIONS I ARRENAQUES D'ELEMENTS

1.- DEFINICIÓ I CONDICIONS DE LES PARTIDES D'OBRA EXECUTADES

Demolició d'elements que formen part d'una xarxa de sanejament o de drenatge, amb mitjans manuals o mecànics.

S'han considerat els elements següents:

-Claveguera, clavegueró o cuneta de formigó amb o sense solera de formigó

-Pou, embornal o interceptor de maó amb o sense solera de formigó

-Canonada d'acer corrugat de 200 cm de diàmetre com a màxim

-Baixant

-Xemeneia d'obra ceràmica amb revestiment

L'execució de la unitat d'obra inclou les operacions següents:

-Preparació de la zona de treball

-Enderroc de l'element amb els mitjans adients

-Tall d'armadures i elements metàl·lics

-Trossejament i apilada de la runa

-Càrrega de la runa sobre el camió

-Neteja i aplec de les peces en el cas que aquestes siguin recuperades

CONDICIONS GENERALS:

Els materials han de quedar suficientment trossejats i apilats per tal de facilitar-ne la càrrega, en funció dels mitjans de què es disposin i de les condicions de transport.

Els materials han de quedar apilats i emmagatzemats en funció de l'ús a que es destinin (transport a abocador, reutilització, eliminació en obra, etc.).

Un cop acabats els treballs, la base ha de quedar neta de restes de material.

2.- CONDICIONS DEL PROCÉS D'EXECUCIÓ

No s'ha de treballar amb pluja, neu o vent superior als 60 km/h.

S'ha de seguir l'ordre de treballs previst a la DT.

L'excavació del terreny circumdant s'ha de fer alternativament a ambdós costats, de manera que mantinguin el mateix nivell.

Ha d'estar fora de servei.

Qualsevol conducció que empalmi amb l'element ha de quedar obturada.

S'han de protegir els elements de servei públic que puguin resultar afectats per les obres.

La zona afectada per les obres ha de quedar convenientment senyalitzada.

L'execució dels treballs no han de produir desperfectes, molèsties o perjudicar les construccions, bens o persones de l'entorn.

S'ha d'evitar la formació de pols, pel que cal regar les parts que s'hagin de demolir i carregar.

En cas d'imprevistos (terrenys inundats, olors de gas, etc.) o quan l'enderrocament pugui afectar les construccions veïnes, s'han de suspendre les obres i avisar a la DF.

L'operació de càrrega de runa s'ha de fer amb les precaucions necessàries, per tal d'aconseguir les condicions de seguretat suficients.

La runa s'ha de desinfectar abans de ser transportada.

S'han d'eliminar els elements que puguin entorpir els treballs de retirada i càrrega de runa.

S'ha d'impedir l'entrada d'aigües superficials a la rasa.

No s'han d'acumular terres o runa a les vores de l'excavació, a una distància ≤ 60 cm.

En cas de demolició o retirada de materials que continguin amiant i prèviament a l'inici de les feines, l'empresa encarregada d'executar-les haurà d'establir un pla de treball que ha de ser aprovat per l'autoritat de treball.

Quan tècnicament sigui possible, l'amiant o els materials que el continguin han de ser retirats abans de començar les operacions de demolició.

En els treballs amb risc d'amiant s'han de prendre les mesures de protecció individuals i col·lectives establertes al Real Decret 396/2006.

Per tal de garantir un nivell baix d'emissions de fibres d'amiant respirables, s'han d'utilitzar eines de tall lent i eines amb aspiradors de pols d'acord amb l'establert a l'UNE 88411.

Les zones de treball on existeixi risc d'exposició a l'amiant han d'estar clarament delimitades i senyalitzades.

Els residus que continguin amiant s'han de recollir i traslladar fora del lloc de treball, el més aviat possible, en recipients tancats que impedeixin l'emissió de fibres d'amiant a l'ambient.

Aquests recipients han d'anar senyalitzats amb etiquetes d'avertència de perill.

S'ha de complir la normativa vigent en matèria mediambiental, de seguretat i salut i d'emmagatzematge i transport de productes de construcció.

3.- UNITAT I CRITERIS D'AMIDAMENT

CLAVEGUERÓ, CANONADA, INTERCEPTOR, CUNETA O CONDUCTES D'EVACUACIÓ:
m de llargària realment enderrocat, amidat per l'eix de l'element, segons les especificacions de la DT.

POU:

m de fondària realment enderrocada, segons les especificacions de la DT.

ENDERROC XEMENEIA OBRA CERÀMICA:

m3 volum realment enderrocat.

4.- NORMATIVA DE COMPLIMENT OBLIGATORI

*Orden de 6 de febrero de 1976 por la que se aprueba el Pliego de prescripciones técnicas generales para obras de carreteras y puentes (PG 3/75)

*Orden FOM/1382/2002 de 16 de mayo, por la que se actualizan determinados artículos del pliego de prescripciones técnicas generales para obras de carreteras y puentes relativos a la construcción de explanaciones, drenajes y cimentaciones.

Real Decreto 396/2006, de 31 de marzo. por el que se establecen las disposiciones mínimas de seguridad y salud aplicables a los trabajos con riesgo de exposición al amianto.

*Orden de 10 de febrero de 1975 por la que se aprueba la Norma Tecnológica de la Edificación: NTE-ADD/1975 Acondicionamiento del terreno. Desmontes. Demoliciones

*UNE 88411:1987 Productos de amiantocemento. Directrices para su corte y mecanizado en obra.

K811 - ARREBOSSATS

1.- DEFINICIÓ I CONDICIONS DE LES PARTIDES D'OBRA EXECUTADES

Arrebossats realitzats amb morter de ciment, morter de calç, morter mixt o morter porós drenant, aplicats en paraments horitzontals o verticals, interiors o exteriors i formació d'arestes amb morter de ciment mixt o pasta de ciment ràpid.

S'han considerat els tipus següents:

- Arrebossat esquerdejat
- Arrebossat a bona vista
- Arrebossat reglejat

L'execució de la unitat d'obra inclou les operacions següents:

Arrebossat esquerdejat:

- Neteja i preparació de la superfície de suport
- Aplicació del revestiment
- Cura del morter

Arrebossat a bona vista o arrebossat reglejat:

- Neteja i preparació de la superfície de suport
- Execució de les mestres
- Aplicació del revestiment
- Acabat de la superfície
- Cura del morter
- Repessos i neteja final

ARREBOSSAT:

Ha de quedar ben adherit al suport.

El revestiment exterior ha de tenir junts de dilatació. La distància entre junts ha de ser suficient per tal que no s'esquerdi.

S'han de respectar els junts estructurals.

Quan l'acabat és deixat de regle, esquitxat o remolinat sense lliscar, a l'arrebossat acabat no hi ha d'haver esquerdes i ha de tenir una textura uniforme.

Quan l'acabat és remolinat i lliscat, a l'arrebossat acabat no hi ha d'haver pols, ni fissures, forats o d'altres defectes.

Gruix de la capa:

- Arrebossat esquerdejat: $\leq 1,8$ cm
- Arrebossat reglejat o a bona vista: 1,1 cm
- Arrebossat amb morter porós drenant: 2 a 4 cm

Arrebossat reglejat:

- Distància entre mestres: ≤ 150 cm

Toleràncies d'execució per a l'arrebossat:

-Planor:

- Acabat esquerdejat: ± 10 mm
- Acabat a bona vista: ± 5 mm

- Acabat reglejat: ± 3 mm
 - Aplomat (parament vertical):
 - Acabat a bona vista: ± 10 mm/planta
 - Acabat reglejat: ± 5 mm/planta
 - Nivell (parament horitzontal):
 - Acabat a bona vista: ± 10 mm/planta
 - Acabat reglejat: ± 5 mm/planta
- Toleràncies quan l'arrebossat és a bona vista o reglejat:
- Gruix de l'arrebossat: ± 2 mm

2.- CONDICIONS DEL PROCÉS D'EXECUCIÓ

CONDICIONS GENERALS:

S'han d'aturar els treballs quan la temperatura sobrepassi els límits de 5°C i 35°C, la velocitat del vent sigui superior a 50 km/h o plougui. Si, un cop executat el treball, es donen aquestes condicions, s'ha de revisar la feina feta i s'han de refer les parts afectades.

Per a iniciar-ne l'execució en els paraments interiors cal que la coberta s'hagi acabat, per als paraments situats a l'exterior cal, a més, que funcioni l'evacuació d'aigües.

S'han d'evitar cops i vibracions que puguin afectar el material durant l'adormiment.

ARREBOSSAT:

S'han de col·locar tots els elements que hagin d'anar fixats als paraments i no dificultin l'execució del revestiment.

Els paraments d'aplicació han d'estar sanejats, nets i humits. Si cal, es poden repicar abans.

Quan l'arrebossat és esquerdejat, s'ha d'aplicar llançant amb força el morter contra els paraments.

Quan l'arrebossat és a bona vista, s'han de fer mestres amb el mateix morter a les cantonades i als racons.

Quan l'arrebossat és reglejat, s'han de fer mestres amb el mateix morter, als paraments, cantonades, racons i voltants d'obertures. Les arestes i les mestres han d'estar ben aplomades.

Quan l'arrebossat és esquitxat, s'ha d'aplicar en dues capes: la primera prement amb força sobre els paraments i la segona esquitxada sobre l'anterior.

Quan l'acabat és deixat de regle o remolinat, s'ha d'aplicar prement amb força sobre els paraments.

El lliscat s'ha d'aplicar quan encara estigui humida la capa d'arrebossat.

Durant l'adormiment s'ha d'humitejar la superfície del morter.

Per a fer assecatges artificials es requereix l'autorització explícita de la DF.

No s'han de fixar elements sobre l'arrebossat fins que hagin passat set dies, com a mínim, o s'hagi adormit.

3.- UNITAT I CRITERIS D'AMIDAMENT

ARREBOSSAT:

m² de superfície amidada segons les especificacions de la DT.

Amb deducció de la superfície corresponent a obertures d'acord amb els criteris següents:

-Obertures ≤ 1 m²: No es dedueixen

-Obertures > 1 m²: Es dedueix el 100%

Aquests criteris inclouen la neteja dels elements que configuren l'obertura, com és ara bastiments que s'hagin embrutat.

4.- NORMATIVA DE COMPLIMENT OBLIGATORI

No hi ha normativa de compliment obligatori.

5.- CONDICIONS DE CONTROL D'EXECUCIÓ I DE L'OBRA ACABADA

CONTROL D'EXECUCIÓ. OPERACIONS DE CONTROL:

Els punts de control més destacables són els següents:

-Inspecció de la superfície sobre la que es realitzarà l'arrebossat.

- Neteja i preparació de la superfície de suport
- Control d'execució de les mestres
- Acabat de la superfície
- Repessos i neteja final
- Inspecció visual de la superfície acabada.

CONTROL DE L'OBRA ACABADA. OPERACIONS DE CONTROL:

Els punts de control més destacables són els següents:

- Repessos i neteja final
- Inspecció visual de la superfície acabada.

CRITERIS DE PRESA DE MOSTRES:

Els controls s'han de realitzar segons les instruccions de la DF.

INTERPRETACIÓ DE RESULTATS I ACTUACIONS EN CAS D'INCOMPLIMENT:

Correcció per part del contractista de les irregularitats observades.

K825 - ENRAJOLATS AMB RAJOLA DE CERÀMICA ESMALTADA MAT

1.- DEFINICIÓ I CONDICIONS DE LES PARTIDES D'OBRA EXECUTADES

Revestiments realitzats amb rajola, aplicats en paraments verticals, interiors o exteriors, en faixes exteriors, horitzontals o verticals i arrimadors.

S'han considerat els revestiments següents:

- Enrajolat amb rajola ceràmica esmaltada
- Trencadís amb trossos irregulars de rajola de diferents colors
- Enrajolat amb rajola ceràmica vidrada, rajola de valència o rajola reproducció de rajola existent, en interiors

S'han considerat els morters següents:

- Morter adhesiu
- Morter pòrtland 1:4, només per a paraments d'alçària inferior o igual a 3 m

L'execució de la unitat d'obra inclou les operacions següents:

- Neteja i preparació de la superfície de suport
- Replanteig de l'especejament en el parament
- Col·locació de les peces fixades amb morter sobre el suport
- Rejuntat dels junts
- Neteja del parament

CONDICIONS GENERALS:

En el revestiment acabat no hi ha d'haver peces esquerdades, escantonades ni tacades.

Les peces han de quedar ben adherides al suport i han de formar una superfície amb la planor i l'aplomat previstos.

El color i la textura, en revestiments fets amb peces de forma regular, ha de ser uniforme en tota la superfície.

L'especejament ha de complir les especificacions subjectives requerides per la DF.

El revestiment exterior ha de tenir junts de dilatació. La distància entre junts ha de ser suficient per tal que no s'esquerdi.

S'ha d'adaptar als moviments del suport de manera que no quedin afectades les seves prestacions.

S'han de respectar els junts estructurals.

Els junts del revestiment han d'estar rejuntats amb beurada de ciment gris o blanc i, eventualment, colorants, si la DF no fixa d'altres condicions.

Si el revestiment és fet a l'exterior ha de quedar protegit contra la penetració de l'aigua entre les peces i el parament.

Entre el revestiment i qualsevol sortint del parament s'ha de deixar un junt segellat amb silicona.

Superfície de revestiment entre junts de dilatació: ≤ 20 m²

Distància entre junts de dilatació:

- Parament interior: ≤ 8 m

- Parament exterior: ≤ 3 m
- Amplària dels junts de dilatació: ≥ 10 mm
- Gruix del morter:
- Morter: 10-15 mm
- Morter adhesiu: 2-3 mm

ENRAJOLAT:

Els junts del revestiment han de ser rectes.

Amplària dels junts:

- Rajola comuna d'elaboració mecànica o fina, valència, esmaltada o vidriada: ≥ 1 mm
- Rajola comuna d'elaboració manual: ≥ 5 mm

Toleràncies d'execució:

-Planor:

- Rajola d'elaboració mecànica o fina, valència, refractària o gres: ± 2 mm/2 m
- Rajola comuna d'elaboració manual: ± 4 mm/2 m

Amplària junts:

- Rajola d'elaboració mecànica o fina, valència o vidriada:
- Parament interior $\pm 0,5$ mm
- Parament exterior ± 1 mm
- Rajola comuna d'elaboració manual: ± 2 mm
- Rajola refractària o gres: ± 1 mm
- Paral·lelisme entre els eixos dels junts: ± 1 mm/m
- Horitzontalitat dels junts (amidada sobre els eixos dels junts): ± 2 mm/2 m
- Verticalitat dels junts (amidada sobre els eixos dels junts): ± 2 mm/2 m

TRENCADÍS:

La composició del trencadís ha de seguir les especificacions indicades a la DT
Ha de tenir la distribució de formes i condicions de planor i aplomat previstos.

2.- CONDICIONS DEL PROCÉS D'EXECUCIÓ

CONDICIONS GENERALS:

S'han d'aturar els treballs quan la temperatura sobrepassi els límits de 5°C i 35°C, la velocitat del vent sigui superior a 50 km/h o plougui. Si un cop executat el treball es donen aquestes condicions, s'ha de revisar la feina feta durant les darreres 48 hores, i s'han d'enderrocar i refer les parts afectades. La rejuntada s'ha de fer al cap de 24 h.

ENRAJOLAT:

Cal barrejar les peces de caixes diferents per tal d'evitar diferències de tonalitat.

COL·LOCACIÓ AMB MORTER ADHESIU:

L'arrebossat s'ha d'haver adormit, ha de tenir una humitat $< 3\%$ i ha d'estar lliure de sals solubles que puguin impedir l'adherència del morter adhesiu.

El morter adhesiu s'ha de preparar i aplicar segons les instruccions del fabricant. S'ha d'aplicar sobre superfícies de menys de 2 m² i s'ha de marcar aquesta superfície amb una aplanadora dentada (les dents han de tenir entre 5 i 8 mm de fondària).

COL·LOCACIÓ AMB MORTER PÒRTLAND O REFRACTARI:

Els paraments d'aplicació han d'estar sanejats, nets i humits. Si cal, es poden repicar abans.

Les peces per col·locar han de tenir la humitat necessària per tal que no absorbeixin l'aigua del morter.

El morter s'ha d'estendre per tota la bescara de la peça.

3.- UNITAT I CRITERIS D'AMIDAMENT

m² de superfície amidada segons les especificacions de la DT.

En revestiment de paraments, amb deducció de la superfície corresponent a obertures d'acord amb els criteris següents:

- Obertures ≤ 1 m²: No es dedueixen
- Obertures > 1 m²: Es dedueix el 100%

4.- NORMATIVA DE COMPLIMENT OBLIGATORI

No hi ha normativa de compliment obligatori.

5.- CONDICIONS DE CONTROL D'EXECUCIÓ I DE L'OBRA ACABADA

CONTROL D'EXECUCIÓ. OPERACIONS DE CONTROL:

Els punts de control més destacables són els següents:

- Neteja i preparació de la superfície de suport
- Replanteig de l'especejament al parament.
- Col·locació de les peces fixades amb morter sobre el suport.
- Rejuntat dels junts.
- Neteja del parament

CONTROL D'EXECUCIÓ. CRITERIS DE PRESA DE MOSTRES:

Els controls s'han de realitzar segons les instruccions de la DF.

CONTROL D'EXECUCIÓ. INTERPRETACIÓ DE RESULTATS I ACTUACIONS EN CAS D'INCOMPLIMENT:

Quan s'observin irregularitats de replanteig, s'hauran de corregir abans de completar el revestiment. No es permetrà la continuació dels treballs fins que no estiguin solucionats els errors d'execució. Suspensió dels treballs i correcció de les desviacions observades a càrrec del Contractista.

CONTROL DE L'OBRA ACABADA. OPERACIONS DE CONTROL:

Els punts de control més destacables són els següents:

- Es comprovarà que s'han adoptat les mesures necessàries per assegurar la compatibilitat entre els diferents productes, elements i sistemes constructius.
- Inspecció visual de la unitat acabada i control de les condicions geomètriques d'acabat.
- En el control es seguiran els criteris indicats en l'article 7.4 de la part I del CTE.

CONTROL DE L'OBRA ACABADA. CRITERIS DE PRESA DE MOSTRES:

Els controls s'han de realitzar segons les instruccions de la DF.

CONTROL DE L'OBRA ACABADA. INTERPRETACIÓ DE RESULTATS I ACTUACIONS EN CAS D'INCOMPLIMENT:

Correcció per part del contractista de les irregularitats observades. No es permetrà la continuació dels treballs fins que no estiguin solucionats els errors d'execució.

K84 - CELS RASOS

1.- DEFINICIÓ I CONDICIONS DE LES PARTIDES D'OBRA EXECUTADES

Cel ras realitzat amb plaques, planxes o lames, de diferents materials, suspeses del sostre o estructura de l'edifici, en espais interiors, i elements singulars integrats al cel ras, com ara registres, franges perimetrals, cortiners, etc.

S'han considerat els materials següents:

- Plaques d'escaiola
- Plaques de fibres minerals o vegetals
- Plaques de guix laminat i transformats
- Plaques metàl·liques i planxes conformades metàl·liques
- Làmel·les de PVC o metàl·liques
- Plaques de fusta

S'han considerat els tipus de cel ras següents:

- Per a revestir, sistema fix
- De cara vista, sistema fix
- De cara vista, sistema desmuntable amb entramat vist
- De cara vista, sistema desmuntable amb entramat ocult

L'execució de la unitat d'obra inclou les operacions següents:

- Replanteig: distribució de plaques, resolució de vores i punts singulars, nivells, eixos de la trama de perfils, etc.
- Col·locació dels suports fixats al sostre o estructura de l'edifici i suspensió dels perfils de la trama de suports
- Col·locació de les plaques, planxes o lames, fixades o recolzades a la trama de suports, segons el sistema utilitzat
- Segellat dels junts si es tracta d'un cel ras continu

CONDICIONS GENERALS:

El sistema de suspensió del cel ras ha de ser un sistema compatible amb les plaques o planxes.

El mecanisme de fixació a l'estructura de l'edifici ha de ser compatible amb el material d'aquesta.

El plènum considerat és d'1 m d'alçària màxima.

El sistema de suspensió ha de complir els requisits de l'apartat 4.3 de la norma UNE-EN 13964.

Si el fabricant del sistema de suspensió es diferent del de les plaques, planxes o lames, el constructor ha d'aportar la documentació necessària per verificar la compatibilitat entre els sistemes.

Si s'ha d'afegir algun element a sobre del cel ras, com ara aïllaments tèrmics o acústic, llums, difusor d'aire, etc, cal verificar que el increment de pes està dins dels límits de resistència del sistema de suports.

El conjunt acabat ha de ser estable i indeformable.

Ha de formar una superfície plana i ha d'estar al nivell previst.

Els elements de la subestructura (carreres principals i transversals) han d'estar muntades ortogonalment.

Els perfils distanciadors de seguretat de l'estructura han d'estar fixats als perfils principals.

Les peces del cel ras han d'estar alineades.

El repartiment de plaques al recinte no deixarà als perímetres peces menors a 1/2 placa. El

recolzament de les plaques tallades sobre el suport perimetral ha de ser més gran de 10 mm.

Si les plaques són de cara vista, en el revestiment acabat no hi ha d'haver peces esquerdades, trencades, escantonades ni tacades.

Els elements perimetrals verticals, com ara envans o mampares, no provocaran esforços sobre el cel ras, i la seva estructura s'ha d'ancorar al sostre o a una subestructura independent de la del cel ras.

Si es pengen o s'insereixen elements aliens al cel ras, com ara llums, difusors, etc, no superaran els pesos màxims indicats pel subministrador del cel ras, i les perforacions de les plaques compliran les indicacions del fabricant respecte a la mida màxima i la posició relativa de la perforació.

Si el cel ras es realitza amb plaques o elements amb característiques especials, que han de donar unes condicions específiques a l'espai que conformen per tal d'assolir les característiques requerides, caldrà seguir les pautes constructives indicades pel fabricant i la DF.

Toleràncies d'execució:

-Planor:

-2 mm/m

-<= 5 mm en una llargària de 5 m en qualsevol direcció

-Nivell: ± 5 mm

SUPORT MITJANÇANT ENTRAMAT DE PERFILS:

Si el sistema és desmuntable, s'ha de col·locar un perfil fixat a les parets, a tot el perímetre.

Si el sistema és fix, tots els junts, les aristes de cantonades i els racons han d'estar segellats degudament amb màstic per a junts.

S'han de col·locar els punts de fixació suficients per tal que la fletxa dels perfils de l'entramat sigui l'exigida.

2.- CONDICIONS DEL PROCÉS D'EXECUCIÓ

El muntatge s'ha de fer seguint les instruccions de la documentació tècnica del fabricant. S'ha de seguir la seqüència de muntatge proposada pel fabricant.

Les instruccions del subministrador han d'incloure com mínim els aspectes següents:

- Enumeració i especificacions dels components necessaris per a l'execució completa del cel ras
- Els tipus de fixacions superiors en funció dels possibles materials on es fixaran (llosa de formigó, sostres amb revoltos de diferents materials, estructures de fusta, etc.)
- La forma en que els diversos components s'han d'instal·lar i fixar
- Condicions d'emmagatzemament i manipulació dels materials
- Les condicions que son necessàries al lloc on s'instal·larà el cel ras
- La carrega màxima admissible pels components de la suspensió
- El mètode de regulació de l'alçada i, si es requereix, els mitjans per a assegurar les fixacions superior i inferior
- La distància màxima admissible entre els elements de suspensió
- La llargària màxima del vol de les carreres principals
- Les distàncies entre les fixacions del sistema de recolzament perimetral
- La forma de realitzar tallis dels components, i especialment, les limitacions de la mida i la posició dels tallis necessaris per a introduir instal·lacions (llums, reixetes, etc.)
- El pes màxim que poden suportar les plaques individuals, i el conjunt del cel ras, corresponent als elements addicionals (llums, reixetes, aïllaments afegits, etc.)

Per començar el muntatge del cel ras, cal que el local estigui tancat i sigui estanc al vent i a l'aigua, la humitat relativa sigui inferior al 70% i la temperatura superior a 7º.

La DF ha d'aprovar el sistema de fixació superior i perimetral. Cal que aquest tingui associat un DIT, o cal fer assaigs in situ per verificar la idoneïtat del sistema.

La seva instal·lació no ha d'alterar les característiques dels elements.

No s'han de col·locar fixacions superiors en elements estructurals deteriorats (revoltos trencats, formigons esquerdat, etc.)

3.- UNITAT I CRITERIS D'AMIDAMENT

CEL RAS, CALAIX O FRANJA DE CEL RAS:

m2 de superfície amidada segons les especificacions de la DT.

Amb deducció de la superfície corresponent a obertures, d'acord amb els criteris següents:

- Obertures ≤ 1 m2: No es dedueixen.
- Obertures > 1 m2: Es dedueix el 100%.

Aquests criteris inclouen l'acabament específic dels acords a les vores, sense que comporti l'ús de materials diferents d'aquells que normalment conformen la unitat.

4.- NORMATIVA DE COMPLIMENT OBLIGATORI

*UNE-EN 13964:2006/A1:2008 Techos suspendidos. Requisitos y métodos de ensayo.

5.- CONDICIONS DE CONTROL D'EXECUCIÓ I DE L'OBRA ACABADA

CONTROL D'EXECUCIÓ. OPERACIONS DE CONTROL:

Es comprovarà que s'han adoptat les mesures necessàries per assegurar la compatibilitat entre els diferents productes, elements i sistemes constructius.

- Replanteig del nivell del cel ras, dels eixos de la trama de perfils i dels punts de suspensió.
- Verificació de la compatibilitat del sistema de fixació a les estructures existents. Es pot fer validant la documentació aportada pel fabricant de la fixació, o fent assaigs de càrrega.

A les fixacions cal verificar la fondària i el diàmetre de la perforació, la neteja del forat, si el tipus de fixació es correspon amb l'aprovat, el procediment d'instal·lació de la fixació, i si està indicat, el parell d'acollament.

- Col·locació dels perfils perimetrals, si s'escau, d'entrega als paraments i suspensió de la resta de perfils de la trama. Verificació de l'ortogonalitat de la trama, i les alineacions dels perfils vistos.
- Col·locació dels elements que formen la cara vista del cel ras, com ara plaques, lames, etc.

-En el cas de cels rasos de característiques especials, caldrà controlar els punts singulars.

CONTROL D'EXECUCIÓ. CRITERIS DE PRESA DE MOSTRES:

Els controls s'han de realitzar segons les instruccions de la DF.

CONTROL D'EXECUCIÓ. INTERPRETACIÓ DE RESULTATS I ACTUACIONS EN CAS D'INCOMPLIMENT:

Quan s'observin irregularitats de replanteig, s'hauran de corregir abans de completar el cel ras. No es permetrà la continuació dels treballs fins que no estiguin solucionats els errors d'execució. La suspensió dels treballs i la correcció de les no conformitats observades aniran a càrrec del Contractista.

CONTROL DE L'OBRA ACABADA. OPERACIONS DE CONTROL:

-Es verificarà el nivell i la planeïtat del cel ras, l'alineació i l'ortogonalitat de plaques i perfils, la situació d'elements addicionals, be estiguin penjats o inserits en perforacions del cel ras.

CONTROL DE L'OBRA ACABADA. CRITERIS DE PRESA DE MOSTRES:

Els controls s'han de realitzar segons les instruccions de la DF.

CONTROL DE L'OBRA ACABADA. INTERPRETACIÓ DE RESULTATS I ACTUACIONS EN CAS D'INCOMPLIMENT:

Correcció per part del contractista de les irregularitats observades.

No es permetrà la continuació dels treballs fins que no estiguin solucionats els errors d'execució.

K89 - PINTATS

1.- DEFINICIÓ I CONDICIONS DE LES PARTIDES D'OBRA EXECUTADES

Preparació i aplicació d'un recobriments de pintura sobre superfícies de materials diversos mitjançant diferents capes aplicades en obra.

S'han considerat els tipus de superfícies següents:

- Superfícies de fusta
- Superfícies metàl·liques (acer, acer galvanitzat, coure)
- Superfícies de ciment, formigó o guix

S'han considerat els elements següents:

- Estructures
- Paraments
- Elements de tancament practicables (portes, finestres, balconeres)
- Elements de protecció (baranes o reixes)
- Elements de calefacció
- Tubs

-Fregat d'òxid, neteja i repintat de reixa o barana

L'execució de la unitat d'obra inclou les operacions següents:

- Preparació de la superfície a pintar, fregat de l'òxid i neteja prèvia si és el cas, amb aplicació de les capes d'emprimació, de protecció o de fons, necessàries i del tipus adequat segons la composició de la pintura d'acabat
- Aplicació successiva, amb els intervals d'assecat, de les capes de pintura d'acabat

CONDICIONS GENERALS:

En el revestiment no hi ha d'haver fissures, bosses ni d'altres defectes.

Ha de tenir el color, la brillantor i la textura uniformes.

A les finestres, balconeres i portes, s'admet que s'hagin protegit totes les cares però que només s'hagin pintat les visibles.

PINTAT A L'ESMALT:

Gruix de la pel·lícula seca del revestiment: ≥ 125 micres

2.- CONDICIONS DEL PROCÉS D'EXECUCIÓ

CONDICIONS GENERALS:

S'han d'aturar els treballs si es donen les condicions següents:

-Temperatures inferiors a 5°C o superiors a 30°C

-Humitat relativa de l'aire > 60%

-En exteriors: Velocitat del vent > 50 km/h, Pluja

Si un cop realitzats els treballs es donen aquestes condicions, s'ha de revisar la feina feta 24 h abans i s'han de refer les parts afectades.

Les superfícies d'aplicació han de ser netes i sense pols, taques ni greixos.

S'han de corregir i eliminar els possibles defectes del suport amb massilla, segons les instruccions del fabricant.

No es pot pintar sobre suports molt freds ni sobreescalfats.

El sistema d'aplicació del producte s'ha d'escollir d'acord amb les instruccions del fabricant i l'autorització de la DF.

Quan el revestiment estigui format per més d'una capa, la primera capa s'ha d'aplicar lleugerament diluïda, segons les instruccions del fabricant.

S'han d'evitar els treballs que desprenguin pols o partícules prop de l'àrea a tractar, abans, durant i després de l'aplicació.

No s'admet la utilització de procediments artificials d'assecatge.

SUPERFÍCIES DE FUSTA:

La fusta no ha d'haver estat atacada per fongs o insectes, ni ha de tenir d'altres defectes.

El contingut d'humitat de la fusta, mesurat en diferents punts i a una fondària mínima de 5 mm, ha de ser inferior a un 15% per a coníferes o fustes toves i a un 12% per a frondoses o fustes dures.

S'han d'eliminar els nusos mal adherits i substituir-los per falques de fusta de les mateixes característiques. Els nusos sans que tenen exsudació de resina s'han de tancar amb goma laca.

Abans de l'aplicació de la 1ª capa s'han de corregir i eliminar els possibles defectes amb massilla, segons les instruccions del fabricant; passar paper de vidre en la direcció de les vetes i eliminar la pols.

SUPERFÍCIES METÀL·LIQUES (ACER, ACER GALVANITZAT, COURE):

Les superfícies d'aplicació han de ser netes i sense pols, taques, greixos ni òxid.

En superfícies d'acer, s'han d'eliminar les possibles incrustacions de ciment o de calç i s'ha de desgreixar la superfície. Tot seguit s'han d'aplicar les dues capes d'emprimació antioxidant. La segona s'ha de tenir lleugerament amb pintura.

En el cas d'estructures d'acer s'han de tenir en compte les següents consideracions:

-Abans d'aplicar la capa d'emprimació les superfícies a pintar han d'estar preparades adequadament d'acord amb les normes UNE-EN ISO 8504-1, UNE-EN ISO 8504-2 i UNE-EN ISO 8504-3.

-Si s'aplica més d'una capa s'ha d'utilitzar per a cadascuna un color diferent.

-Després de l'aplicació de la pintura les superfícies s'han de protegir de l'acumulació d'aigua durant un cert temps.

SUPERFÍCIES DE CIMENT, FORMIGÓ O GUIX:

La superfície no ha de tenir fissures ni parts engrunades.

El suport ha d'estar suficientment sec i endurit per tal de garantir una bona adherència. Ha de tenir una humitat inferior al 6% en pes.

S'han de neutralitzar els àlcals, les eflorescències, les floridures i les sals.

Temps mínim d'assecatge de la superfície abans d'aplicar la pintura:

-Guix: 3 mesos (hivern); 1 mes (estiu)

-Ciment: 1 mes (hivern); 2 setmanes (estiu)

En superfícies de guix, s'ha de verificar l'adherència del lliscat de guix.

3.- UNITAT I CRITERIS D'AMIDAMENT

PINTAT D'ESTRUCTURES, PARAMENTS DE FUSTA O D'ACER O PORTES ENROTLlables:
m2 de superfície realment pintada segons les especificacions de la DT.
Cal considerar el desenvolupament del perímetre.

PINTAT DE PARAMENTS DE CIMENT O GUIX:
m2 de superfície real amidada segons les especificacions de la DT.
Deducció de la superfície corresponent a obertures:
-Obertures ≤ 1 m2: No es dedueixen
-Obertures > 1 m2 i ≤ 2 m2: Es dedueix el 50%
-Obertures > 2 m2: Es dedueix el 100%

PINTAT DE PORTES, FINESTRES I BALCONERES:
m2 de superfície de cada cara del tancament practicable tractat segons les especificacions de la DT amb les deduccions corresponents als envidraments segons els criteris següents:
Deducció de la superfície corresponent a l'envidrament per a peces amb una superfície envidrada de:
-Més d'un 75% del total: Es dedueix el 50%
-Menys del 75% i més del 50% del total: Es dedueix el 25%
-Menys del 50% del total o amb barretes: No es dedueix

En les portes extensibles, la superfície s'ha d'incrementar el 50%

PINTAT D'ELEMENTS DE PROTECCIÓ O ELEMENTS DE CALEFACCIÓ:
m2 de superfície d'una cara, definida pel perímetre de l'element a pintar.

PINTAT DE TUBS O PINTAT O ENVERNISSAT DE PASSAMÀ:
m de llargària amidada segons les especificacions de la DT.

4.- NORMATIVA DE COMPLIMENT OBLIGATORI

PINTAT D'ESTRUCTURES D'ACER:
Real Decreto 314/2006, de 17 de marzo, por el que se aprueba el Código Técnico de la Edificación Parte 2. Documento Básico de Acero DB-SE-A.

PER A LA RESTA D'ELEMENTS:
No hi ha normativa de compliment obligatori.

5.- CONDICIONS DE CONTROL D'EXECUCIÓ I DE L'OBRA ACABADA

CONTROL D'EXECUCIÓ. OPERACIONS DE CONTROL:
Els punts de control més destacables són els següents:
-Inspecció visual de la superfície a pintar.
-Acceptació del procediment d'aplicació de la pintura per part de la DF.
-Comprovació de l'assecatge d'una capa abans de procedir a una segona aplicació.

CONTROL D'EXECUCIÓ. CRITERIS DE PRESA DE MOSTRES:
Els controls s'han de realitzar segons les instruccions de la DF.

CONTROL D'EXECUCIÓ. INTERPRETACIÓ DE RESULTATS I ACTUACIONS EN CAS D'INCOMPLIMENT:
Correcció per part del contractista de les irregularitats observades.

CONTROL DE L'OBRA ACABADA. OPERACIONS DE CONTROL:
Inspecció visual de la unitat acabada.
En el control es seguiran els criteris indicats en l'article 7.4 de la part I del CTE.
Determinació del gruix de pel·lícula del recobriment sobre un element metàl·lic (UNE EN ISO 2808)

CONTROL DE L'OBRA ACABADA. CRITERIS DE PRESA DE MOSTRES:

Els controls s'han de realitzar segons les instruccions de la DF.

CONTROL DE L'OBRA ACABADA. INTERPRETACIÓ DE RESULTATS I ACTUACIONS EN CAS D'INCOMPLIMENT:

Correcció per part del contractista de les irregularitats observades.

No es permetrà la continuació dels treballs fins que no estiguin solucionats els errors d'execució.

K9DB - PAVIMENTS DE RAJOLA DE GRES EXTRUÏT

1.- DEFINICIÓ I CONDICIONS DE LES PARTIDES D'OBRA EXECUTADES

Formació de paviment de rajola de gres premat o extruït col·locat amb morter adhesiu.

S'han considerat les següents col·locacions:

-A truc de maceta

-A estesa

L'execució de la unitat d'obra inclou les operacions següents:

Col·locació a truc de maceta:

-Preparació i comprovació de la superfície d'assentament

-Col·locació de les peces a truc de maceta amb morter adhesiu

-Reblert dels junts

Col·locació a l'estesa:

-Preparació i comprovació de la superfície d'assentament

-Col·locació de la base de morter

-Humectació de les peces per col·locar

-Col·locació de les peces del paviment

-Assentament de les peces col·locades

-Reblert dels junts amb beurada de ciment

CONDICIONS GENERALS:

En el paviment no hi ha d'haver peces trencades, esquerdades, escantonades ni d'altres defectes superficials.

No hi ha d'haver ressalts entre les peces.

La superfície acabada ha de tenir una textura i color uniformes.

Les peces han d'estar ben adherides al suport i han de formar una superfície plana.

S'han de respectar els junts propis del suport.

L'especejament ha de complir les especificacions subjectives requerides per la DF.

L'amplària dels junts ha de ser constant en tota la superfície per pavimentar.

Toleràncies d'execució:

-Nivell: ± 10 mm

-Planor: ± 4 mm/2 m

-Cel·les: ≤ 1 mm

-Rectitud dels junts (amidada sobre els eixos dels junts): ± 2 mm/2 m

COL·LOCAT A TRUC DE MACETA:

Les peces han d'estar col·locades deixant junts de 4 a 10 mm entre elles, i de 3 mm en el perímetre.

Els junts s'han de reblir amb morter.

Toleràncies d'execució:

-Gruix dels junts: ± 2 mm

COL·LOCAT A ESTESA:

Les peces han d'estar col·locades deixant junts d'1 a 3 mm entre elles, i de 3 mm en el perímetre.

Els junts s'han de rejuntar amb beurada de ciment blanc i, eventualment, amb colorants.

Toleràncies d'execució:

-Gruix dels junts: $\pm 0,5$ mm

2.- CONDICIONS DEL PROCÉS D'EXECUCIÓ

La col·locació s'ha de fer a temperatura ambient $\geq 5^{\circ}\text{C}$.

La superfície del suport ha de ser neta i seca.

S'han de barrejar les peces de caixes diferents per tal d'evitar possibles diferències de tonalitat.

El morter adhesiu s'ha de preparar i s'ha d'aplicar amb aplanadora dentada, segons les instruccions del fabricant.

S'han de col·locar a truc de maceta sobre una superfície contínua d'assentament i s'han de collar amb morter adhesiu. S'ha d'esperar 24 h i després s'han de reblir els junts.

El paviment no s'ha de trepitjar durant les 24 h següents a la seva col·locació o el que indiqui la DT.

3.- UNITAT I CRITERIS D'AMIDAMENT

m2 de superfície amidada segons les especificacions de la DT, amb deducció de la superfície corresponent a obertures, d'acord amb els criteris següents:

-Obertures ≤ 1 m2: No es dedueixen

-Obertures > 1 m2: Es dedueix el 100%

4.- NORMATIVA DE COMPLIMENT OBLIGATORI

No hi ha normativa de compliment obligatori.

5.- CONDICIONS DE CONTROL D'EXECUCIÓ I DE L'OBRA ACABADA

CONTROL D'EXECUCIÓ. OPERACIONS DE CONTROL:

Les tasques de control a realitzar són les següents:

-Neteja i preparació de la superfície d'assentament.

-Replanteig de l'especejament.

-Col·locació de les peces a truc de maceta amb morter adhesiu.

-Reblert dels junts.

-Neteja del paviment.

-Inspecció visual de l'unitat acabada.

CONTROL D'EXECUCIÓ. CRITERIS DE PRESA DE MOSTRES:

Els controls s'han de realitzar segons les instruccions de la DF.

CONTROL D'EXECUCIÓ. INTERPRETACIÓ DE RESULTATS I ACTUACIONS EN CAS D'INCOMPLIMENT:

Quan s'observin irregularitats de replanteig, s'hauran de corregir abans de completar el paviment.

No es permetrà la continuació dels treballs fins que no estiguin solucionats els errors d'execució.

La suspensió dels treballs i la correcció de les no conformitats observades aniran a càrrec del Contractista.

CONTROL DE L'OBRA ACABADA. OPERACIONS DE CONTROL:

Les tasques de control a realitzar són les següents:

-Inspecció visual de la unitat acabada i control de les condicions geomètriques d'acabat.

CONTROL DE L'OBRA ACABADA. CRITERIS DE PRESA DE MOSTRES:

Els controls s'han de fer segons les indicacions de la DF.

CONTROL DE L'OBRA ACABADA. INTERPRETACIÓ DE RESULTATS I ACTUACIONS EN CAS D'INCOMPLIMENT:

Correcció per part del contractista de les irregularitats observades.

No es permetrà la continuació dels treballs fins que no estiguin solucionats els errors d'execució.

KAF - TANCAMENTS PRACTICABLES D'ALUMINI

1.- DEFINICIÓ I CONDICIONS DE LES PARTIDES D'OBRA EXECUTADES

Finestres, balconeres o portes d'alumini, anoditzat o lacat, amb tots els seus mecanismes per a un funcionament correcte d'obertura i tancament, col·locades sobre un bastiment de base, i amb els tapajunts col·locats.

L'execució de la unitat d'obra inclou les operacions següents:

Finestres o balconeres:

- Replanteig
- Col·locació, aplomat i anivellat de la finestra o balconera
- Subjecció definitiva a la paret o bastiment de base i segellat
- Eliminació de rigiditzadors i tapat de forats si és el cas
- Col·locació dels mecanismes
- Col·locació dels tapajunts
- Neteja de tots els elements

Portes:

- Replanteig
- Col·locació, aplomat i anivellat del bastiment, i segellat dels junts
- Muntatge de les fulles mòbils
- Eliminació dels rigiditzadors
- Col·locació dels mecanismes i els tapajunts
- Neteja de tots els elements

CONDICIONS GENERALS:

Ha d'obrir i tancar correctament.

El bastiment ha d'estar ben aplomat, sense deformacions dels angles, al nivell i al pla previstos.

No ha de gravitar cap tipus de càrrega sobre el bastiment.

Els ribets i els junts de materials tous han de ser nets i han de quedar lliures.

D'acord amb l'envidrament que porti ha de complir els valors d'aïllament tèrmic i acústic previstos.

Franquícia entre la fulla i el bastiment: $\leq 0,2$ cm

Toleràncies d'execució:

- Replanteig: ± 10 mm
- Nivell previst: ± 5 mm
- Horitzontalitat: ± 1 mm/m
- Aplomat: ± 2 mm/m
- Pla previst del bastiment respecte de la paret: ± 2 mm

FINESTRES O BALCONERES:

El bastiment ha d'estar subjectat al bastiment de base amb visos autorroscants o de rosca mètrica, d'acer inoxidable o cadmiat, separats 60 cm com a màxim, i a menys de 30 cm dels extrems.

Una vegada col·locada la finestra o balconera ha de mantenir els valors de permeabilitat a l'aire, estanquitat a l'aigua i resistència al vent indicats a la DT.

PORTES:

El bastiment ha d'estar travat a l'obra amb ancoratges galvanitzats, separats 60 cm com a màxim, i a menys de 30 cm dels extrems.

Franquícia entre la fulla i el paviment: $\geq 0,2$ cm, $\leq 0,4$ cm

2.- CONDICIONS DEL PROCÉS D'EXECUCIÓ

Per a la col·locació del bastiment s'han de preveure els gruixos dels acabats del parament o del suport al qual estigui subjecte.

S'ha de col·locar amb l'ajut d'elements que garanteixin la protecció del bastiment contra l'impacte durant tot el procés constructiu, i d'altres que mantinguin l'escairat fins que quedi ben travat.

3.- UNITAT I CRITERIS D'AMIDAMENT

Unitat mesurada segons les especificacions de la DT.

4.- NORMATIVA DE COMPLIMENT OBLIGATORI

No hi ha normativa de compliment obligatori.

5.- CONDICIONS DE CONTROL D'EXECUCIÓ I DE L'OBRA ACABADA

CONTROL D'EXECUCIÓ. OPERACIONS DE CONTROL:

Els punts de control més destacables són els següents:

- Comprovació geomètrica de l'element de tancament
- Replanteig
- Col·locació, aplomat i anivellat de la finestra o balconada
- Subjecció definitiva a la paret o bastiment de base i segellat
- Eliminació de rigiditzadors i tapat de forats si és el cas
- Col·locació dels mecanismes
- Col·locació dels tapajunts
- Neteja de tots els elements

CONTROL DE L'OBRA ACABADA. OPERACIONS DE CONTROL:

- Inspecció visual i comprovació de funcionament de la unitat acabada.

CRITERIS DE PRESA DE MOSTRES:

Els controls s'han de fer segons les indicacions de la DF.

CONTROL D'EXECUCIÓ. INTERPRETACIÓ DE RESULTATS I ACTUACIONS EN CAS D'INCOMPLIMENT:

No s'ha de permetre la continuació dels treballs fins que no estiguin solucionats els defectes d'execució.

La suspensió dels treballs i la correcció de les no conformitats observades aniran a càrrec del Contractista.

CONTROL DE L'OBRA ACABADA. INTERPRETACIÓ DE RESULTATS I ACTUACIONS EN CAS D'INCOMPLIMENT:

No hi ha condicions especificades per a l'execució de la partida.

KAQD - FULLES BATENTS DE FUSTA PERA A PORTES

1.- DEFINICIÓ I CONDICIONS DE LES PARTIDES D'OBRA EXECUTADES

Fulla per a porta batent, col·locada sobre el bastiment amb tota la ferramenta, frontisses, pany, etc. S'han considerat les portes següents:

-Interiors

L'execució de la unitat d'obra inclou les operacions següents:

- Presentació de la porta
- Rectificació si cal
- Col·locació de la ferramenta
- Fixació definitiva
- Neteja i protecció

CONDICIONS GENERALS:

La porta ha d'obrir i tancar correctament.

Tota la ferramenta ha d'anar fixada al bastidor de cada fulla o bé al reforç.

La fulla que no porti tanca s'ha de fixar al bastiment per mitjà de dos passadors.

Toleràncies d'execució:

- Horitzontalitat: ± 1 mm

- Aplomat: ± 3 mm
- Pla previst de la fulla respecte al bastiment: ± 1 mm
- Posició de la ferramenta: ± 2 mm

PORTES D'ENTRADA O PORTES EXTERIORS O INTERIORS

- Franquícia entre les fulles i el bastiment: $\leq 0,2$ cm
- Franquícia entre la fulla i el paviment: $\geq 0,2$ cm, $\leq 0,4$ cm
- Fixacions entre cada fulla i el bastiment: ≥ 3

2.- CONDICIONS DEL PROCÉS D'EXECUCIÓ

No hi ha condicions específiques del procés constructiu.

3.- UNITAT I CRITERIS D'AMIDAMENT

Unitat mesurada segons les especificacions de la DT.

4.- NORMATIVA DE COMPLIMENT OBLIGATORI

No hi ha normativa de compliment obligatori.

5.- CONDICIONS DE CONTROL D'EXECUCIÓ I DE L'OBRA ACABADA

CONTROL D'EXECUCIÓ. OPERACIONS DE CONTROL:

Els punts de control més destacables són els següents:

- Comprovació geomètrica de l'element de tancament
- Replanteig
- Col·locació, aplomat i anivellat de l'element
- Subjecció definitiva a la paret o bastiment de base i segellat
- Eliminació de rigiditzadors i tapat de forats si és el cas
- Col·locació dels mecanismes
- Col·locació dels tapajunts
- Neteja de tots els elements

CONTROL DE L'OBRA ACABADA. OPERACIONS DE CONTROL:

Inspecció visual i comprovació de funcionament de la unitat acabada.

CRITERIS DE PRESA DE MOSTRES:

Els controls s'han de realitzar segons les instruccions de la DF.

CONTROL D'EXECUCIÓ. INTERPRETACIÓ DE RESULTATS I ACTUACIONS EN CAS D'INCOMPLIMENT:

No s'ha de permetre la continuació dels treballs fins que no estiguin solucionats els defectes d'execució.

La suspensió dels treballs i la correcció de les no conformitats observades aniran a càrrec del Contractista.

CONTROL DE L'OBRA ACABADA. INTERPRETACIÓ DE RESULTATS I ACTUACIONS EN CAS D'INCOMPLIMENT:

No hi ha condicions especificades per a l'execució de la partida.

KD11 - DESGUASSOS

1.- DEFINICIÓ I CONDICIONS DE LES PARTIDES D'OBRA EXECUTADES

Desguassos d'aparells sanitaris amb tub de PVC o polipropilè, des de l'aparell fins al baixant, caixa sifònica o clavegueró.

L'execució de la unitat d'obra inclou les operacions següents:

- Col·locació dels tubs
- Fixació dels tubs
- Col·locació d'accessoris
- Execució d'unions necessàries

CARACTERÍSTIQUES GENERALS:

El ramal muntat ha de ser estanc, no ha de presentar exsudacions ni ha d'estar exposat a obstruccions.

El ramal no ha de tenir, en el sentit del recorregut descendent, reduccions de secció en cap punt.

Els trams instal·lats mai no han de ser horitzontals o en contrapendent.

Els canvis de direcció s'han de fer amb peces especials.

No han de quedar ramals enfrontats sobre una mateixa canonada col·lectiva

Quan es subjecten a paraments verticals, aquests han de tenir un gruix mínim de 9 cm.

Les subjeccions per a penjar el tub del sostre han de portar folre interior elàstic i han de ser regulables.

Els trams que vagin encastats han d'anar aïllats i no s'han de subjectar amb guix o morter.

El pas a través d'elements estructurals s'ha de fer amb contratub amb una franquícia mínima de 10 mm que s'ha d'ataconar amb massilla asfàltica o material elàstic.

Separació de les subjeccions:

-Per a tubs de diàmetre ≤ 50 cm: 70 cm

-Per a tubs de diàmetre > 50 cm: 50 cm

Llargària del ramal:

-Ramal connectat a caixa sifònica: $\leq 2,5$ m

-Ramal d'aparells amb sifó individual: ≤ 4 m

-Ramal o maniguet de connexió del inodor: ≤ 1 m

Pendent del ramal:

-Ramal connectat a caixa sifònica: 2 al 4 %

-Ramal d'aparells amb sifó individual:

-Banyeres i plats de dutxa: ≤ 10 %

-Aigüeres, safareigs, lavabos i bidets: 2,5 al 5 %

Radi interior de les curvatures: $\geq 1,5 \times D$ tub

2.- CONDICIONS DEL PROCÉS D'EXECUCIÓ

El procés d'instal·lació no ha d'alterar les característiques de l'element.

3.- UNITAT I CRITERIS D'AMIDAMENT

m de llargària amidada segons les especificacions de la DT.

4.- NORMATIVA DE COMPLIMENT OBLIGATORI

Real Decreto 314/2006, de 17 de marzo, por el que se aprueba el Código Técnico de la Edificación Parte 2. Documento Básico de Salubridad DB-HS.

KF5 - TUBS DE COURE

1.- DEFINICIÓ I CONDICIONS DE LES PARTIDES D'OBRA EXECUTADES

Conduccions amb tub de coure semidur o recuit, col·locades i els seus elements auxiliars de

connexió.

S'han considerat els tipus d'unitat d'obra següents:

-Instal·lació dels tubs

S'han considerat els tipus d'unió següents:

-Connectat a pressió

-Soldat per capil·laritat

S'han considerat els tipus de col·locació següents:

-Col·locació superficial

-Soterrat

-Encastat

S'han considerat els graus de dificultat de muntatge següents:

-Grau baix, que correspon a una xarxa de trams llargs, amb pocs accessoris i situada un llocs fàcilment accessibles (muntants, etc.)

-Grau mitjà, que correspon a una xarxa equilibrada en trams lineals i amb accessoris (distribucions d'aigua, gas, calefacció, etc.)

-Grau alt, que correspon a una xarxa amb predomini d'accessoris sobre trams rectes (sala de calderes, escalfadors, etc.)

L'execució de la unitat d'obra inclou les operacions següents:

Tubs:

-Replanteig del traçat

-Muntatge en la seva posició definitiva

-Execució de totes les unions necessàries

-Retirada de l'obra de retalls de tubs, materials per a junts, etc.

CONDICIONS GENERALS:

La posició ha de ser la reflectida a la DT o, en el seu defecte, la indicada per la DF.

Les unions han de ser estanques.

Tots els materials que intervenen en la instal·lació han de ser compatibles entre si.

TUBS:

En les instal·lacions amb tubs connectats a pressió, totes les unions, canvis de direcció i sortides de ramals s'han de fer únicament per mitjà dels accessoris de compressió.

En les instal·lacions de tub soldat per capil·laritat, totes les unions, canvis de direcció i sortides de ramals s'han de fer únicament per mitjà d'accessoris soldats per capil·laritat.

El tub no ha de quedar aixafat en les corbes. La secció del tub s'ha de mantenir aproximadament constant al llarg de tot el recorregut.

Les tuberïes per les que circulen gasos amb presència eventual de condensats, han de tenir un pendent mínim del 0,5% per a possibilitar l'evacuació d'aquests condensats.

La superfície del tub o del calorífugant, si n'hi ha d'haver, ha d'estar a ≥ 300 mm de qualsevol conductor elèctric i s'ha de procurar que passi per sota.

La canonada que, en règim de treball, s'escalfi, s'ha de separar de les veïnes ≥ 250 mm.

Les conduccions que portin aigua freda han d'anar isolades amb una barrera de vapor, igual o superior a 200 MPa m s/g

El pas a través d'elements estructurals s'ha de fer amb passamurs i l'espai que quedi s'ha d'omplir amb material elàstic. Els passamurs han de sobresortir ≥ 3 mm del parament. Dins del passamurs no hi pot quedar cap accessori.

La canonada no pot travessar xemeneies ni conductes.

TUBS COL·LOCATS SUPERFICIALMENT:

Els tubs han de ser accessibles. Les canonades s'han d'estendre perpendicularment o paral·lelament respecte a l'estructura de l'edifici. Les horitzontals han de passar preferentment a prop del paviment o del sostre.

La separació entre els tubs o entre aquests i els paraments ha de ser ≥ 30 mm. Aquesta separació ha d'augmentar convenientment si han d'anar aïllats.

Els dispositius de suport han d'estar situats de tal manera que garanteixin l'estabilitat i l'alineació del tub.

Els suports s'han de fixar amb tacs i visos. Entre el suport i el tub s'ha d'interposar una anella elàstica.

El suport no s'ha de soldar al tub.

No es poden transmetre esforços entre la canonada i els elements que la suporten.

Separació màxima entre suports (en metres):

Diàmetre del tub (mm)
6-8 12-22 28-54 64-108
Trams verticals $\leq 1,8$ $\leq 2,4$ ≤ 3 $\leq 3,7$
Trams horitzontals $\leq 1,2$ $\leq 1,8$ $\leq 2,4$ ≤ 3

Toleràncies d'instal·lació:

-Nivell o aplomat: ≤ 2 mm/m, ≤ 15 mm/total

TUBS ENCASTATS:

Cal assegurar-se que el medi que l'envolta no sigui agressiu.

Han de disposar d'un tractament anticorrosiu adequat i anar dins de beines de protecció adequada, que permeti la lliure dilatació.

S'han de preveure registres i el traçat amb pendent per al seu buidatge o purga.

Toleràncies d'instal·lació:

-Nivell o aplomat: ≤ 2 mm/m, ≤ 15 mm/total

TUBS SOTERRATS:

Cal assegurar-se que el medi que l'envolta no sigui agressiu.

Hauran de disposar d'un tractament anticorrosiu adequat i anar envoltades de sorra fina rentada o inert.

S'han de preveure registres i el traçat amb pendent per al seu buidatge o purga.

2.- CONDICIONS DEL PROCÉS D'EXECUCIÓ

CONDICIONS GENERALS:

Abans de començar els treballs de muntatge, s'ha de fer un replanteig que ha de ser aprovat per la DF.

Tots els elements s'han d'inspeccionar abans de la seva col·locació.

La seva instal·lació no ha d'alterar les característiques dels elements.

Les connexions a la xarxa de servei s'han de fer un cop tallat el subministrament.

TUBS:

Per a fer la unió dels tubs no s'han de forçar ni deformar els extrems.

Cada cop que s'interromp el muntatge, cal tapar els extrems oberts.

Un cop acabada la instal·lació s'ha de netejar interiorment i fer-hi passar un dissolvent d'olis i greixos.

3.- UNITAT I CRITERIS D'AMIDAMENT

TUBS:

m de llargària instal·lada, amidada segons les especificacions de la DT, entre els eixos dels elements o dels punts per connectar.

Aquest criteri inclou les pèrdues de material com a conseqüència dels retalls.

4.- NORMATIVA DE COMPLIMENT OBLIGATORI

La normativa ha de ser l'específica a l'ús a què es destini.

5.- CONDICIONS DE CONTROL D'EXECUCIÓ I DE L'OBRA ACABADA

CONTROL D'EXECUCIÓ. OPERACIONS DE CONTROL:

Les tasques de control a realitzar són les següents:

- Comprovació de la correcta implantació de les conduccions a l'obra segons el traçat previst.
- Verificació de l'ús de passamurs quan els tubs travessin sostres o parets.
- Verificació que l'execució es fa amb els pendents previstos al projecte segons l'ús de la instal·lació.
- S'han de realitzar les proves d'estanquitat, neteja i resistència mecànica establertes al RITE. Les proves d'estanquitat s'han de realitzar d'acord a la norma UNE 100151 o a UNE-ENV 12108, en funció del tipus de fluid transportat.
- Verificació de l'ús dels elements d'unió adequats, la correcta execució de soldadures si és el cas , i l'ús dels elements d'interconnexió adequats amb els equips de la instal·lació.

CONTROL DE L'OBRA ACABADA. OPERACIONS DE CONTROL:

Les tasques de control a realitzar són les següents:

- Manteniment de la instal·lació.
- Realització i emissió d'informe amb resultats dels controls i dels assaigs realitzats i de quantificació dels mateixos.

CRITERIS DE PRESA DE MOSTRES:

S'ha de verificar per mostreig diferents punts de la instal·lació, en cas de deficiències, s'ha de realitzar un mostreig extensiu.

La prova d'estanquitat s'ha de realitzar globalment o per sectors, verificant tota la instal·lació. Als trams d'instal·lació ocults o encastats, s'ha de realitzar un assaig previ, abans de l'ocultació dels tubs.

INTERPRETACIÓ DE RESULTATS I ACTUACIONS EN CAS D'INCOMPLIMENT:

En cas de deficiències de material o execució, si es pot esmenar sense canviar materials, s'ha de procedir a fer-ho. En cas contrari, s'ha de procedir a canviar tot el material afectat.

En cas de manca d'elements o discrepàncies amb el projecte, s'ha de procedir a l'adequació, d'acord amb el que determini la DF.

KH1 - LLUMS DECORATIUS MUNTATS

1.- DEFINICIÓ I CONDICIONS DE LES PARTIDES D'OBRA EXECUTADES

Llums decoratius muntats superficialment al sostre o encastats en el cel ras.

S'han considerat lluminàries amb els tipus d'equips següents:

- Llum decoratiu de forma rectangular amb tubs fluorescents, amb xassís de planxa d'acer esmaltat o d'alumini anoditzat, amb òptica i amb difusor o sense.
- Llum decoratiu amb difusor o sense i amb reflector o sense, amb làmpada fluorescent, amb cos d'alumini que recobreix la part no lluminosa.
- Llum decoratiu de forma rectangular amb xassís de xapa d'acer esmaltat, o d'alumini anoditzat, per a línia contínua, amb difusor o sense, per a tubs fluorescents.
- Llum decoratiu del tipus downlight, per a làmpades d'incandescència, fluorescents o led amb equip o sense

L'execució de la unitat d'obra inclou les operacions següents:

- Replanteig de la unitat d'obra
- Muntatge, fixació i anivellament
- Connexionat i col·locació de les làmpades
- Comprovació del funcionament
- Retirada de l'obra de les restes d'emballatges, retalls de tubs, cables, etc.

CONDICIONS GENERALS:

La posició ha de ser la reflectida a la DT o, en el seu defecte, la indicada per la DF.

Ha de quedar fixat sòlidament al suport, amb el sistema de fixació disposat pel fabricant.

Ha d'estar connectada a la xarxa d'alimentació elèctrica i a la línia de terra.

No s'han de transmetre esforços entre els elements de la instal·lació elèctrica (tubs i cables) i la lluminària.

La làmpada ha de quedar allotjada al portalàmpades i fent contacte amb aquest.

Els cables han d'entrar al cos de la lluminària pels punts previstos pel fabricant.

Toleràncies d'execució:

-Posició: ± 20 mm

2.- CONDICIONS DEL PROCÉS D'EXECUCIÓ

La instal·lació elèctrica s'ha de fer sense tensió a la línia.

La col·locació i connexió de la lluminària s'han de fer seguint les instruccions del fabricant.

Abans de començar els treballs de muntatge, s'ha de fer un replanteig que ha de ser aprovat per la DF.

S'ha de comprovar que les característiques tècniques de l'aparell corresponguin a les especificades al projecte.

Tots els elements s'han d'inspeccionar abans de la seva col·locació.

La seva instal·lació no ha d'alterar les característiques de l'element.

Cal comprovar la idoneïtat de la tensió disponible amb la de l'equip de la lluminària.

Un cop instal·lat l'equip, es procedirà a la retirada de l'obra de tots els materials sobrants com ara embalatges, retalls de tubs, cables, etc.

3.- UNITAT I CRITERIS D'AMIDAMENT

Unitat de quantitat instal·lada, mesurada segons les especificacions de la DT.

La instal·lació inclou el subministrament i col·locació de la làmpada.

4.- NORMATIVA DE COMPLIMENT OBLIGATORI

Real Decreto 842/2002 de 2 de agosto, por el que se aprueba el Reglamento Electrotécnico de Baja Tensión. REBT 2002.

UNE-EN 60598-1:1996 Luminarias. Parte 1: Requisitos generales y ensayos.

UNE-EN 60598-2-1:1993 Luminarias. Parte 2: Reglas Particulares. Sección uno: Luminarias fijas de uso general.

UNE-EN 60598-2-19:1993 Luminarias. Parte 2: Reglas particulares. Sección diecinueve: Luminarias con circulación de aire (reglas de seguridad).

UNE-EN 60968:1993 lámparas con balasto propio para servicios generales de iluminación. Requisitos de seguridad. (Versión oficial EN 60968:1990).

5.- CONDICIONS DE CONTROL D'EXECUCIÓ I DE L'OBRA ACABADA

CONTROL D'EXECUCIÓ. OPERACIONS DE CONTROL:

Les tasques de control a realitzar són les següents:

-Comprovació de la correcta instal·lació de les lluminàries.

-Control visual de la instal·lació (linealitat, suports).

-Verificar el funcionament de l'enllumenat, comprovant la correcta distribució de les enceses i l'equilibrat de fases, si és el cas.

-Mesurar nivells d'il·luminació

CONTROL DE L'OBRA ACABADA. OPERACIONS DE CONTROL:

-Realització i emissió d'informe amb resultats dels controls i mesures realitzades.

CRITERIS DE PRESA DE MOSTRES:

Es realitzarà el control visual i es verificarà el funcionament de tota la instal·lació.

Es comprovarà l'equilibrat de fases, si és el cas, de forma aleatòria en punts amb diferents distribució.

Es mesuraran els nivells d'il·luminació en cada local de característiques diferents.

INTERPRETACIÓ DE RESULTATS I ACTUACIONS EN CAS D'INCOMPLIMENT:

En cas d'incompliment de la Normativa vigent, es procedirà a la seva adequació.
En cas de deficiències de material o execució, es procedirà d'acord amb el que determini la DF.

KJ1Y - COL·LOCACIÓ D'APARELLS SANITARIS

1.- DEFINICIÓ I CONDICIONS DE LES PARTIDES D'OBRA EXECUTADES

Desmuntatge i muntatge d'aparells sanitaris connectats a la xarxa d'aigua i a la xarxa d'evacuació.
L'execució de la unitat d'obra inclou les operacions següents:

- Preparació de la zona de treball
- Desmuntatge de l'aparell sanitari existent i aplec per a la seva col·locació posterior
- Col·locació de l'aparell sanitari al lloc previst
- Connexió a la xarxa d'evacuació
- Connexió a la xarxa d'aigua

CONDICIONS GENERALS:

L'aparell sanitari col·locat ha de complir les mateixes condicions exigides a l'element simple.
Ha de quedar anivellat en totes dues direccions, a la posició prevista en el projecte.
S'ha de garantir l'estanquitat de la connexió amb el conducte d'evacuació.
Les conduccions metàl·liques de l'aparell han de tenir instal·lada la connexió a terra amb cable de coure nu, de secció 2,5 mm² en tots els casos.

PLAT DE DUTXA:

La resolució dels acords amb paraments i paviment ha de ser la reflectida en el projecte o la indicada per la DF.

Toleràncies d'instal·lació:

- Horitzontalitat: ± 1 mm/m
- Contacte revestiment-plat de dutxa: $\pm 1,5$ mm

LAVABO:

L'alçària des del nivell del paviment fins el nivell frontal superior del lavabo ha de ser la reflectida en la DT, o en el seu defecte, la indicada per la DF.

Si el lavabo es col·loca encastat a un taulell, ha d'estar fixat sòlidament a aquest amb el sistema indicat pel fabricant.

Si la col·locació és amb suports murals o sobre un peu, el lavabo ha d'estar fixat sòlidament al parament i recolzat, en el segon cas, sobre el corresponent peu.

L'acord amb el revestiment del parament, i entre el lavabo, el peu i el paviment, o entre el lavabo i el taulell, segons sigui el cas, ha de quedar rejuntat amb silicona neutra.

Toleràncies d'instal·lació:

- Nivell: ± 10 mm
- Caiguda frontal respecte al pla horitzontal: ≤ 5 mm

INODOR:

La tapa i el seient han de quedar centrats, no han d'oferir resistència ni tenir joc en el seu moviment.
L'alçària des del nivell del paviment fins el nivell frontal superior de l'inodor ha de ser la reflectida en la DT, o en el seu defecte, la indicada per la DF.

Ha d'estar fixat sòlidament al parament o al paviment, segons el cas, amb les fixacions subministrades pel fabricant.

L'acord amb el paviment ha de quedar rejuntat.

S'ha de garantir l'estanquitat de la connexió amb el conducte d'evacuació mitjançant una pasta segelladora en els aparells de descàrrega horitzontal, o mitjançant un junt de cautxú o de neoprè en els de descàrrega vertical.

Els mecanismes de descàrrega i alimentació han de quedar regulats de manera que l'aparell funcioni correctament.

Toleràncies d'instal·lació:

- Nivells: ± 10 mm, Ha de coincidir amb el bidet
- Horitzontalitat: ± 2 mm

URINARIS:

L'alçària des del nivell del paviment fins el nivell frontal superior de l'urinari ha de ser la reflectida en la DT o, en el seu defecte, la indicada per la DF.

Ha d'estar fixat sòlidament al parament o al paviment, segons el cas, amb les fixacions subministrades pel fabricant.

L'acord amb el paviment i el revestiment ha de quedar rejuntat.

La connexió entre la sortida de l'aparell i el ramal de plom s'ha de fer mitjançant una peça d'enllaç de llautó soldada al ramal i roscada a un maniguet de regulació, amb junts de cautxú per garantir l'estanquitat del conjunt.

La separació entre urinaris col·locats pot variar de 600 a 770 mm segons el tipus d'enrajolat del local.

Toleràncies d'instal·lació:

-Nivell: ± 10 mm

-Horitzontalitat: ± 2 mm

AIGUERES:

L'alçària des del nivell del paviment fins al nivell frontal superior de l'aigüera ha de ser la reflectida en la DT o, en el seu defecte, la indicada per la DF.

Ha d'estar fixat sòlidament al parament amb els suports murals, o bé recolzat sobre el moble de suport.

L'acord amb el revestiment i amb el taulell ha de quedar rejuntat amb silicona neutra.

S'ha de garantir l'estanquitat de la connexió amb el conducte d'evacuació.

Toleràncies d'instal·lació:

-Nivell: ± 10 mm

-Caiguda frontal respecte al pla horitzontal: ≤ 5 mm

2.- CONDICIONS DEL PROCÉS D'EXECUCIÓ

L'aparell ha d'estar fora de servei abans del seu desmuntatge.

Les connexions amb la xarxa d'aigua han de quedar obturades mentre durin les obres.

Així mateix, el desguàs s'ha de tapar mentre durin les obres, per tal de que no entrin cossos estranys a dintre de la xarxa d'evacuació.

No s'han de col·locar junts de material endurable a les rosques.

L'enroscada, en el seu cas, s'ha de fer sense forçar ni malmetre la rosca.

3.- UNITAT I CRITERIS D'AMIDAMENT

Unitat de quantitat instal·lada, mesurada segons les especificacions de la DT.

4.- NORMATIVA DE COMPLIMENT OBLIGATORI

No hi ha normativa de compliment obligatori.

KJ2 - AIXETES I ACCESSORIS PER A APARELLS

1.- DEFINICIÓ I CONDICIONS DE LES PARTIDES D'OBRA EXECUTADES

Col·locació i connexió a la xarxa d'aigua d'aixetes i accessoris per a aparells sanitaris, muntades superficialment o encastades.

S'han considerat els elements següents:

-Aixeta connectada al tub d'alimentació

-Bateria mural connectada al tub d'alimentació i al de desguàs, si porta sobreixidor incorporat

-Broc connectat al tub d'alimentació i la de desguàs, si porta sobreixidor incorporat

-Ruixador connectat al braç de la dutxa

-Suport per a dutxa de telèfon

- Tub flexible connectat al tub d'alimentació i a la dutxa de telèfon
- Dutxa de telèfon connectada a tub flexible
- Fluxor amb aixeta de regulació i tub de descàrrega incorporats
- Colze d'enllaç
- Mecanisme per a cisterna de descàrrega o d'alimentació connectat a l'aparell sanitari

L'execució de la unitat d'obra inclou les operacions següents:

- Preparació de la zona de treball
- Col·locació de l'aixeta o l'accessori
- Segellat dels junts
- Connexió a la xarxa d'aigua

CONDICIONS GENERALS:

Un cop col·locada l'aixeta o l'accessori, ha de reunir les mateixes condicions exigides a l'element simple.

L'aixeta, la bateria o el braç de dutxa, ha de quedar anivellada en totes dues direccions, a la posició prevista en el projecte i centrat amb l'especejament de l'enrajolat.

L'alçària de muntatge de l'element ha de ser la reflectida en el projecte o, en el seu defecte, la indicada per la DF.

Ha de quedar ben fixat al seu suport.

S'ha de garantir l'estanquitat de les connexions amb els tubs d'alimentació i amb els de desguàs quan calgui.

En l'aixeta, l'òrgan de comandament de l'aigua calenta ha d'estar col·locat a l'esquerra amb el distintiu vermell i el de l'aigua freda a la dreta amb el distintiu blau.

Toleràncies d'instal·lació:

- Nivell: ± 10 mm

FLUXOR:

S'ha de garantir l'estanquitat de la connexió de l'aixeta amb el tub d'alimentació i de la connexió del tub de descàrrega amb l'aparell sanitari.

Si és fluxor antirotatori, ha d'estar col·locat per la part posterior de la paret i ha de quedar connectat amb el polsador encastat directament a la paret, de manera que permeti el seu correcte accionament.

MECANISME PER A CISTERNA:

S'ha de garantir l'estanquitat de la connexió de l'aixeta amb el tub d'alimentació i de la connexió del tub de descàrrega amb l'aparell sanitari.

Una vegada instal·lat ha de comprovar-se el bon funcionament del mecanisme.

2.- CONDICIONS DEL PROCÉS D'EXECUCIÓ

La posició de l'element respecte al plà del parament ha de ser l'adequada per a obtenir un bon acord amb el revestiment.

No s'han de col·locar junts de material endurable a les rosques.

L'enroscada, en el seu cas, s'ha de fer sense forçar ni malmetre la rosca.

Les zones per soldar s'han de netejar i fregar abans.

El muntatge s'ha de realitzar seguint les instruccions del fabricant.

3.- UNITAT I CRITERIS D'AMIDAMENT

Unitat de quantitat instal·lada, mesurada segons les especificacions de la DT.

4.- NORMATIVA DE COMPLIMENT OBLIGATORI

Real Decreto 314/2006, de 17 de marzo, por el que se aprueba el Código Técnico de la Edificación Parte 2. Documento Básico de Salubridad DB-HS.

5.- CONDICIONS DE CONTROL D'EXECUCIÓ I DE L'OBRA ACABADA

OPERACIONS DE CONTROL:

Les tasques de control a realitzar són les següents:

- Comprovació de la correcta instal·lació dels materials i equips a l'obra
- Verificació de la correcta execució de la instal·lació segons instruccions de fabricant.
- Es comprovarà que la pressió mínima ha de ser:
 - 100 kPa per aixetes
 - 150 kPa per fluxors i calentadors
- Es comprovarà que la pressió en qualsevol punt de consum no pot superar 500 kPa.
- Es verificarà l'existència de dispositius d'estalvi d'aigua en les aixetes en edificis de pública concurrència.
- Realització i emissió d'informe amb resultats dels controls i assaigs realitzats, d'acord amb el que s'especifica a la taula d'assaigs i quantificació dels mateixos.

CRITERIS DE PRESA DE MOSTRA

Es realitzarà l'assaig de cabals mínims, considerant el funcionament simultani de les instal·lacions susceptibles de fer-ho a la realitat. Es verificarà: el total de la instal·lació, per plantes o sectors i per zones humides.

INTERPRETACIÓ DE RESULTATS I ACTUACIONS EN CAS D'INCOMPLIMENT:

En cas de deficiències de material o execució, si es pot esmenar sense canviar materials, s'ha de procedir a fer-ho. En cas contrari, s'ha de procedir a canviar tot el material afectat.

En cas de manca d'elements o discrepàncies amb el projecte, s'ha de procedir a l'adequació, d'acord amb el que determini la DF.

